

МЕЛІТОПОЛЬСЬКИЙ ДЕРЖАВНИЙ ПЕДАГОГІЧНИЙ УНІВЕРСИТЕТ
ІМЕНІ БОГДАНА ХМЕЛЬНИЦЬКОГО

Факультет соціально – педагогічної та мистецької освіти

Кафедра початкової і спеціальної освіти

КВАЛІФІКАЦІЙНА РОБОТА

на здобуття ступеня вищої освіти «магістра»

на тему: «Розвиток зв'язного мовлення за допомогою дидактичного синквейну»

Виконала: здобувачка вищої освіти
групи СОЛ24М

Заочної форми навчання

Спеціальність 016.01 Спеціальна освіта
(Логопедія)

Освітня програма: Спеціальна освіта.
Логопедія

Федорова Оксана Володимирівна

Керівник: д-р пед. наук, професор
Шевченко Ю.М.

Рецензент: директорка КЗ БНРЦ КМР
ДО Лобай І.В.

АНОТАЦІЯ

Федорова О.В.

«Розвиток зв'язного мовлення за допомогою дидактичного синквейну»

Кваліфікаційна робота присвячена теоретичному обґрунтуванню та експериментальній перевірці ефективності використання дидактичного синквейну як інноваційного засобу розвитку зв'язного мовлення дітей старшого дошкільного віку із загальним недорозвиненням мовлення (ЗНМ).

У роботі розкрито психолого-педагогічні засади становлення зв'язного мовлення, проаналізовано суть, структуру та рівні ЗНМ у дошкільників. Особливу увагу приділено дидактичному синквейну як сенсорно-графічній опорі, що сприяє структуруванню думки та активізації лексико-граматичної бази.

Методологічну основу дослідження становлять праці українських учених (зокрема, К. Л. Крутій, В. П. Глухова, Л. Трофименко) та зарубіжних дослідників, які вивчали особливості корекції мовленнєвих порушень та застосування інноваційних методів критичного мислення у логопедичній практиці.

Аналіз нормативно-правової бази спирається на Закон України «Про дошкільну освіту» (2001), Базовий компонент дошкільної освіти (ред. 2021 р.), Концепцію розвитку дошкільної освіти в Україні на 2022–2032 рр., а також міжнародні документи UNESCO та UNICEF, що визначають стратегічні напрями інклюзивної освіти й підтримки дітей із порушеннями мовлення.

Актуальність дослідження зумовлена значним зростанням кількості дітей із системними порушеннями мовлення та необхідністю впровадження ефективних, структурованих та науково обґрунтованих технологій корекції, здатних допомогти дітям подолати фрагментарність і бідність монологічного мовлення, типові для ЗНМ.

Мета дослідження полягає у розробленні, впровадженні та експериментальній перевірці програми логопедичної роботи із використання дидактичного синквейну для розвитку зв'язного мовлення дітей старшого дошкільного віку.

У процесі дослідження визначено вихідні рівні мовленнєвого розвитку (за методикою В. П. Глухова та К. Л. Крутій), проведено формувальний експеримент на базі Комунального закладу «Багатопрофільний навчально – реабілітаційний центр» Криворізької міської ради. Реалізація розробленої методики, побудованої на поступовому розгортанні синквейну у зв'язну розповідь, сприяла значному підвищенню якості мовленнєвої діяльності: частка учасників із достатнім та високим рівнями сформованості зв'язного мовлення зросла з 18 % до 83 %, а кількість дітей із низьким рівнем знизилась із 42 % до 0 %.

Практичне значення роботи полягає у створенні та апробації ефективної методики використання дидактичного синквейну для корекції ЗНМ, яку можна застосовувати в роботі логопедів та корекційних педагогів дошкільних закладів.

Отримані результати підтвердили гіпотезу про те, що дидактичний синквейн є ефективним засобом розвитку комунікативної компетентності дошкільників, оскільки забезпечує візуалізацію структури мовлення, сприяє збагаченню лексико-граматичної бази та формуванню навичок логічної послідовності висловлювання.

Ключові слова: зв'язне мовлення, загальне недорозвинення мовлення (ЗНМ), дидактичний синквейн, монологічне мовлення, корекційна робота, старший дошкільний вік.

ABSTRACT

Fedorova O.V. "Development of Coherent Speech Using Didactic Cinquain"

The qualification paper is devoted to the theoretical substantiation and experimental verification of the effectiveness of using didactic cinquain as an innovative tool for developing the coherent speech of older preschool children with General Speech Underdevelopment (GSU).

The work reveals the psychological and pedagogical foundations of coherent speech formation and analyzes the essence, structure, and levels of GSU in preschoolers. Special attention is paid to the didactic cinquain as a sensory-graphic support that facilitates the structuring of thought and the activation of the lexical-grammatical framework.

The methodological basis of the study comprises the works of Ukrainian scientists (specifically K. L. Krutiy, V. P. Glukhov, L. Trofymenko) and foreign researchers who studied the specifics of speech disorder correction and the application of innovative critical thinking methods in speech therapy practice.

The analysis of the regulatory and legal framework is based on the Law of Ukraine "On Preschool Education" (2001), the Basic Component of Preschool Education (2021 revision), the Concept of Preschool Education Development in Ukraine for 2022–2032, as well as international documents from UNESCO and UNICEF, which define strategic directions for inclusive education and support for children with speech impairments.

The relevance of the study is driven by the significant increase in the number of children with systemic speech disorders and the need to implement effective, structured, and scientifically grounded correction technologies capable of helping children overcome the fragmentation and poverty of monological speech typical of GSU.

The aim of the research is to develop, implement, and experimentally verify a speech therapy program using didactic cinquain for the development of coherent speech in older preschoolers.

In the course of the study, baseline levels of speech development were determined (using the methods of V. P. Glukhov and K. L. Krutiy), and a formative experiment was conducted at the "Multidisciplinary Educational and Rehabilitation

Center" of the Kryvyi Rih City Council. The implementation of the developed methodology, built on the gradual expansion of the cinquain into a coherent narrative, contributed to a significant improvement in the quality of speech activity: the share of participants with sufficient and high levels of coherent speech formation increased from 18% to 83%, while the number of children with a low level decreased from 42% to 0%.

The practical significance of the work lies in the creation and testing of an effective methodology for using didactic cinquain to correct GSU, which can be applied by speech therapists and correctional educators in preschool institutions. The results confirmed the hypothesis that didactic cinquain is an effective means of developing the communicative competence of preschoolers, as it provides a visualization of speech structure, promotes the enrichment of the lexical-grammatical base, and fosters skills for logical sequence in expression.

Keywords: *coherent speech, General Speech Underdevelopment (GSU), didactic cinquain, monological speech, correctional work, older preschool age.*

РЕФЕРАТ

здобувача вищої освіти Федорової Оксани Володимирівни
на тему «Розвиток зв'язного мовлення за допомогою дидактичного синквейну»

Загальна характеристика роботи

Актуальність дослідження. Реформування національної системи освіти згідно з концепцією «Нової української школи» та вимогами Базового компонента дошкільної освіти (2021) висуває розвиток мовленнєвої компетенції як одну з ключових умов успішної соціалізації та готовності дитини до школи. Особливої ваги це питання набуває в роботі з дітьми, що мають загальне недорозвинення мовлення (ЗНМ), оскільки системні порушення фонетико-фонематичної, лексичної та граматичної складових мовлення суттєво гальмують формування пізнавальних процесів та навичок комунікації.

Труднощі у побудові зв'язних висловлювань у дошкільників із ЗНМ зумовлені не лише мовленнєвим дефіцитом, а й розладами вищих психічних функцій: пам'яті, уваги та логічного мислення. Це вимагає від логопедів пошуку інноваційних технологій, які б поєднували корекцію мовлення з розвитком інтелектуальних операцій.

Одним із перспективних, проте недостатньо вивчених у логопедичній практиці засобів, є дидактичний синквейн — метод розвитку критичного мислення, що виступає ефективним графічним організатором і зовнішнім планом висловлювання. Незважаючи на ґрунтовні дослідження зв'язного мовлення (А. Богущ, К. Крутій, В. Тищенко, Л. Трофименко), потенціал синквейну як цілісної системи логопедичного супроводу при ЗНМ розкритий лише фрагментарно. Тому необхідність подолання суперечності між високими вимогами до мовленнєвого розвитку дошкільників та недостатньою розробленістю методики використання синквейну в корекційному процесі визначає актуальність даного дослідження.

Об'єкт дослідження. Процес розвитку мовлення дітей засобами дидактичного синквейну.

Предмет дослідження. Дидактичний синквейн як засіб корекції зв'язного мовлення дітей старшого дошкільного віку із загальним недорозвиненням мовлення.

Мета дослідження. Теоретичне обґрунтування та експериментальне дослідження дидактичного синквейну як засобу розвитку зв'язного мовлення у дітей старшого дошкільного віку із загальним недорозвиненням мовлення.

Завдання дослідження:

- 1) Дослідити стан розробленості досліджуваної проблеми в теорії психолого-педагогічної та методичної літератури та визначити сутність основних понять дослідження;
- 2) Здійснити аналіз особливостей розвитку зв'язного мовлення у старших дошкільників із загальним недорозвиненням мовлення;

3) Визначити роль дидактичного синквейну для розвитку зв'язного мовлення дітей старшого дошкільного віку із загальним недорозвиненням мовлення;

4) Емпірично визначити вихідний рівень розвитку зв'язного мовлення дошкільників із загальним недорозвиненням мовлення;

5) Розробити та апробувати експериментальну методику розвитку зв'язного мовлення дітей дошкільного віку із ЗНМ засобом дидактичного синквейну та визначити її ефективність.

Методи дослідження. Аналіз загальної та спеціальної психолого-педагогічної літератури з проблеми дослідження; якісний аналіз, систематизація, узагальнення теоретичних відомостей; педагогічний експеримент, бесіда, тестування, якісна та кількісна обробка отриманих результатів дослідження.

Наукова новизна. Вперше теоретично обґрунтовано та розроблено комплексну методику використання дидактичного синквейну саме як зовнішнього регулятора внутрішнього програмування мовлення у дітей із ЗНМ III рівня. Синквейн розглянуто не просто як вірш, а як алгоритмізовану модель, що активізує конкретні частини мови (іменники, прикметники, дієслова) та встановлює логічні зв'язки між ними. Запропоновано авторський алгоритм трансформації п'ятирядкової структури синквейну у повноцінну зв'язну монологічну розповідь, що дозволяє дитині подолати фрагментарність висловлювання.

Практичне значення роботи. Розкриття сутності та форм і методів розвитку зв'язного мовлення старших дошкільників засобами дидактичного синквейну.

Експериментальна база дослідження: Комунальний заклад «Багатопрофільний навчально – реабілітаційний центр» Криворізької міської ради, старша дошкільна група. У експерименті взяли участь 12 дітей старшого дошкільного віку із загальним недорозвиненням мовлення (ЗНМ) III рівня.

Апробація дослідження: Основні положення та практичні матеріали дослідження були оприлюднені на науково-методичній платформі «Всеосвіта» за темою «Розвиток зв'язного мовлення за допомогою дидактичного синквейну з дітьми із загальним недорозвиненням мовлення» <https://vseosvita.ua/site/cert-proof?cert=KC203406>. Це дозволило отримати зворотний зв'язок від професійної спільноти та підтвердити практичну цінність розробленої методики.

Структура роботи: Магістерська робота містить вступ, три розділи, висновки, список використаних джерел та додатки. Загальний обсяг роботи 87 сторінок друкованого тексту, основна частина 76, робота містить 4 таблиці, 10 ілюстрацій діаграм.

Перший розділ – «Теоретичні засади розвитку зв'язного мовлення за допомогою дидактичного синквейну»

Перший розділ забезпечує глибоке теоретичне занурення у досліджувану проблему, базуючись на сучасних психолінгвістичних концепціях.

Детально розглянуто зв'язне мовлення як складну, цілеспрямовану, структурно організовану форму комунікації. Згідно з концепціями Л. С. Виготського монологічне мовлення потребує складних внутрішніх мовленнєвих операцій, включаючи мотивацію, задум, внутрішнє програмування та синтаксичне розгортання. Саме на етапі внутрішнього програмування виникають найбільші труднощі у дітей із ЗНМ, оскільки їхній словник є недиференційованим, а граматичні структури — неавтоматизованими.

Проаналізовано клініко-педагогічну характеристику ЗНМ (за Р. Є. Левіною), підкреслено, що порушення носять системний характер. Деталізовано прояви порушень на рівні зв'язного мовлення:

Семантичні порушення: бідність словника, низька частота використання прикметників, прислівників та узагальнюючих понять.

Синтаксичні порушення: використання простих, нерозповсюджених речень, велика кількість аграматизмів (помилки у відмінкових закінченнях, узгодженні).

Диспрограмування: нездатність самостійно спланувати логіку розповіді, що проявляється у пропусках сюжетних ланок, змішуванні подій та відсутності чіткого початку та кінця тексту. Зазначені порушення обумовлюють необхідність впровадження методів зовнішнього моделювання.

Надано історичний огляд синквейну як технології розвитку критичного мислення, адаптованої для логопедії. Детально обґрунтовано корекційний потенціал синквейну. Його п'ятирядкова структура є ідеальною для корекції ЗНМ, оскільки вона:

Моделює граматичний розподіл: кожен рядок цілеспрямовано активізує певну частину мови (Іменник – тема; Прикметники – опис; Дієслова – дія).

Створює смисловий каркас: Рядки з 1 по 5 забезпечують логічну послідовність — від загальної теми до її суті та висновку.

Виступає зовнішнім планом: Фіксуючи ключові слова, синквейн дозволяє дитині із ЗНМ звільнити пам'ять від необхідності утримання цілого тексту, зосередившись на синтаксичному розгортанні (техніка «*Розгорни синквейн у розповідь*»). Ця функція синквейну повністю компенсує дефіцит внутрішнього мовленнєвого програмування.

Другий розділ – «Емпіричне дослідження процесу розвитку зв'язного мовлення дітей старшого дошкільного віку із загальним недорозвиненням мовлення засобами дидактичного синквейну»

У цьому розділі описується організація дослідження та фіксується вихідний рівень сформованості мовленнєвих навичок. Детально описано етапи формування експериментальної та контрольної груп. Обґрунтовано вибір діагностичного інструментарію. Для оцінки зв'язного монологічного мовлення застосовувалися комплексні завдання, включаючи методику В. П. Глухова (складання розповіді за серією сюжетних картинок, розповідь-опис предмета) та додаткові завдання на оцінку граматичних умінь та словникового запасу. Описано критерії оцінки за чотирима основними показниками: змістовність, лексико-граматичне оформлення, логічність та самостійність висловлювання.

Проведено всебічний якісний та кількісний аналіз отриманих даних, що підтвердило гіпотезу про низький рівень мовленнєвого розвитку. Встановлено, що 84% обстежених дітей перебували на середньому (42%) та низькому (42%) рівнях. Якісний аналіз виявив, що:

Лексичний рівень: діти не могли підібрати адекватні синоніми та антоніми, збіднені були дієслівні та прикметникові ряди.

Граматичний рівень: критично високий відсоток помилок на узгодження прикметників з іменниками та вживання прийменниково-відмінкових конструкцій.

Зв'язне мовлення: розповіді були уривчастими; діти часто повторювали одні й ті ж слова (тавтологія), ігнорували логічні переходи між частинами розповіді.

Результати констатувального експерименту сформували точну потребу в корекційній програмі, спрямованій на структурування мовлення.

Третій розділ – «Експериментальна перевірка ефективності застосування дидактичного синквейну для розвитку зв'язного мовлення у дітей дошкільного віку із загальним недорозвиненням мовлення»

У цьому розділі детально описується зміст формувального експерименту та демонструється його результативність. Розроблена та апробована методика є комплексною та інтегративною, реалізованою у три основні етапи:

Підготовчий етап (активізація лексико-граматичних навичок). Заняття були спрямовані на чітке розрізнення частин мови через ігрові вправи (наприклад, гра «Хто? Що? Який? Що робить?»). Активно використовувалися наочні символи-пиктограми для позначення граматичних класів слів.

Основний навчальний етап (опанування структури синквейну). Діти знайомилися зі структурою синквейну (5 рядків) через ігрові картки-пиктограми та спільне складання простих синквейнів, що супроводжувалося одночасним розвитком тонкої моторики (написання ключових слів, малювання символів). Цей етап закладав основу для внутрішньої схематизації майбутнього монологу.

Корекційно-розвивальний етап (трансформація синквейну в монолог). Реалізовано ключову техніку «Розгорни синквейн у зв'язну розповідь». У цьому процесі кожен рядок синквейну використовувався як синтаксичний шаблон, що забезпечує послідовне ускладнення мовлення:

Рядок 1 (Іменник). Перетворювався на вступне речення, що називає тему.

Рядок 2 (Два прикметники). Розгортався у два-три речення-описи, що вимагало правильного узгодження прикметників з іменниками.

Рядок 3 (Три дієслова). Стимулював розповідь про дії, що вимагало використання різних часових форм дієслова.

Рядок 4 (Фраза-ставлення). Розширювався до складного речення з причинно-наслідковим зв'язком (використання сполучників *тому що, коли, щоб*), що було критично важливо для корекції синтаксичної несформованості.

Рядок 5 (Синонім. Висновок). Формував навичку підсумкового речення.

Проведено повторну діагностику. Кількісний аналіз показав суттєву позитивну динаміку в експериментальній групі порівняно з контрольною: частка дітей, які досягли достатнього та високого рівнів сформованості зв'язного мовлення, зросла з 18% до 83%, тоді як кількість дітей із низьким рівнем знизилася до 0%.

Якісний аналіз зафіксував стійке покращення за всіма критеріями: розповіді стали більш логічними та змістовними, зменшилася кількість граматичних та лексичних помилок, а рівень самостійності у складанні монологу значно підвищився. Це підтвердило, що дидактичний синквейн ефективно вирішує проблему програмування монологу при ЗНМ.

Висновки

У результаті проведеного дослідження було повністю підтверджено гіпотезу та доведено, що дидактичний синквейн є високоефективним інноваційним засобом корекційної роботи, який необхідно інтегрувати в логопедичну практику.

Його застосування забезпечує:

1. Компенсацію дефіциту внутрішнього планування. Синквейн функціонує як зовнішня графічна опора, що успішно компенсує порушення внутрішнього мовленнєвого програмування у дітей із ЗНМ, забезпечуючи логічну послідовність висловлювання.
2. Глибоку роботу над лексико-граматичним оформленням. Структура синквейну примушує дитину до цілеспрямованого добору слів різних частин мови, що підвищує граматичну правильність та розширює активний словник, особливо за рахунок якісних прикметників та різноманітних дієслів.
3. Розвиток синтаксичної складності. Техніка розгортання синквейну сприяє формуванню навичок побудови складних речень, що є критичним для повноцінного монологічного мовлення.
4. Підвищення мотивації та самостійності. Ігрова та структурована форма роботи знижує рівень тривожності та стимулює дітей до активної мовленнєвої діяльності.

Таким чином, розроблена та апробована методика є запорукою підвищення якості логопедичної допомоги та успішної підготовки до шкільного навчання. Отримані результати підтверджують доцільність впровадження дидактичного синквейну у практику логопедів, вихователів та корекційних педагогів дошкільних освітніх закладів як інтегративного, структуруючого та високоефективного інструменту.

Ключові слова: зв'язне мовлення, загальне недорозвинення мовлення (ЗНМ), дидактичний синквейн, монологічне мовлення, корекційна робота, старший дошкільний вік, логопедична практика, графічна модель



Звіт подібності

Метадані

Назва організації

Melitopol State Pedagogical University named after V.Khmelnyskyi

Заголовок

Розвиток зв'язного мовлення за допомогою дидактичного синквейну

Науковий керівник / Експерт

Автор **Анастасія Сухомлінова**

підрозділ

Melitopol State Pedagogical University named after V.Khmelnyskyi

Обсяг знайдених подібностей

Коефіцієнт подібності визначає, який відсоток тексту по відношенню до загального обсягу тексту було знайдено в різних джерелах. Зверніть увагу, значення коефіцієнта не автоматично означають плагіат. Звіт має аналізувати компетентна / уповноважена особа.

**12803**
Кількість слів**98944**
Кількість символів

Тривога

У цьому розділі ви знайдете інформацію щодо текстових спотворень. Ці спотворення в тексті можуть говорити про **МОЖЛИВІ** маніпуляції в тексті. (Тексти можуть мати навмисний характер, але частіше характер технічних помилок при конвертації документа та його збереженні, тому ми рекомендуємо підходити до аналізу цього модуля відповідально. У разі виникнення запитань, просимо звертатися до нашої служби підтримки.)

Заміна букв		0
Інтервали		0
Мікропробіли		2
Білі знаки		0
Парафрази (SmartMarks)		89

Джерела

Нижче наведений список джерел. В цьому списку є джерела із різних баз даних. Колір тексту означає в якому джерелі він був знайдений. Ці джерела Коефіцієнту Подібності не відображають прямого плагіату. Необхідно відкрити кожне джерело і проаналізувати зміст і правильність оформлення д

ЗМІСТ

ВСТУП.....	5
РОЗДІЛ 1. ТЕОРЕТИЧНІ ЗАСАДИ РОЗВИТКУ ЗВ'ЯЗНОГО МОВЛЕННЯ ЗА ДОПОМОГОЮ ДИДАКТИЧНОГО СИНКВЕЙНУ.....	10
1.1. Зв'язне мовлення як об'єкт лінгводидактичного дослідження.....	10
1.2. Особливості розвитку зв'язного мовлення у дітей старшого дошкільного віку із загальним недорозвиненням мовлення.....	14
1.3. Дидактичний синквейн як засіб розвитку зв'язного мовлення дітей старшого дошкільного віку із загальним недорозвиненням мовлення.....	24
Висновки до першого розділу.....	35
РОЗДІЛ 2. ЕМПІРИЧНЕ ДОСЛІДЖЕННЯ ПРОЦЕСУ РОЗВИТКУ ЗВ'ЯЗНОГО МОВЛЕННЯ ДІТЕЙ СТАРШОГО ДОШКІЛЬНОГО ВІКУ ІЗ ЗАГАЛЬНИМ НЕДОРОЗВИНЕННЯМ МОВЛЕННЯ ЗАСОБАМИ ДИДАКТИЧНОГО СИНКВЕЙНУ.....	37
2.1. Зміст і методика дослідження сформованості зв'язного мовлення дітей старшого дошкільного віку із загальним недорозвиненням мовлення.....	37
2.2. Результати констатувального етапу дослідження.....	47
Висновки до другого розділу.....	62
РОЗДІЛ 3. ЕКСПЕРИМЕНТАЛЬНА ПЕРЕВІРКА ЕФЕКТИВНОСТІ ЗАСТОСУВАННЯ ДИДАКТИЧНОГО СИНКВЕЙНУ ДЛЯ РОЗВИТКУ	

ЗВ'ЯЗНОГО МОВЛЕННЯ У ДІТЕЙ ДОШКІЛЬНОГО ВІКУ ІЗ ЗАГАЛЬНИМ НЕДОРОЗВИНЕННЯМ МОВЛЕННЯ.....	64
3.1. Зміст логопедичної роботи щодо формування зв'язного мовлення дітей старшого дошкільного віку із загальним недорозвиненням мовлення за допомогою дидактичного синквейну.....	64
3.2. Аналіз результатів дослідно-експериментальної роботи.....	71
Висновки до третього розділу.....	74
ВИСНОВКИ.....	77
СПИСОК ВИКОРИСТАНИХ ДЖЕРЕЛ.....	79
ДОДАТКИ.....	87

ПЕРЕЛІК УМОВНИХ СКОРОЧЕНЬ

ЗНМ Загальне недорозвинення мовлення

ЗМ Зв'язне мовлення

ЕГ Експериментальна група

ВР Високий рівень

ДР Достатній рівень

СР Середній рівень

НР Низький рівень

ВСТУП

Реформування системи освіти передбачає підвищення якості надання освітніх послуг, передбачає компетентнісний підхід до організації сучасного процесу. В Концепції Нової української школи виділено 11 ключових компетентностей, якими повинні оволодіти школярів, а саме: вільне володіння державною мовою; здатність спілкуватися рідною (у разі відмінності від державної) та іноземними мовами; математична компетентність; компетентності у галузі природничих наук, техніки та технологій; інноваційність; екологічна компетентність; інформаційно-комунікаційна компетентність; навчання впродовж життя; громадянські та соціальні компетентності; культурна компетентність; підприємливість та фінансова грамотність.

Проблема розвитку мовлення у дітей дошкільного віку є однією з пріоритетних, оскільки даний віковий етап є сенситивним для розвитку мовлення дітей. Тому, достатній рівень розвитку мовленнєвої компетенції, а саме вміння адекватно та доречно використовувати мову в певних ситуація, включаючи фонетичні, лексичні та граматичні аспекти, є одним із показників готовності дитини до навчання у школі. Володіння рідною мовою вимагає від дітей не лише вміння називати предмети, а й здатність описувати їх, розповідати про події та явища, а також будувати змістовні речення, що відображають сутність описуваного.

В законодавчих нормативних документах, зокрема в Законі України «Про освіту», «Про дошкільну освіту», Базовому компоненті дошкільної освіти, Концепції стандарту спеціальної освіти дітей дошкільного віку з порушеннями мовленнєвого розвитку зазначається, що логопедична допомога дітям з мовленнєвими порушеннями, формування мовленнєвої компетенції дошкільників є обов'язковим, оскільки передбачає засвоєння дітьми норм

української мови, а також її різними типами й видами, здатності дітей здійснювати мисленнєві процеси, логікою власних висловлювань.

Значні труднощі у розвитку навичок зв'язного мовлення у дітей з загальним недорозвиненням мови виникають через несприятливе становище основних компонентів мовної системи: фонетико-фонематичної, лексичної, та граматичної. Недостатнє формування як вимовної (звукової), так і смислової складових мовлення сприяє цим труднощам. Додатково, наявність у дітей відхилень у розвитку ключових психічних процесів, таких як сприйняття, увага, пам'ять, уява та інші, робить процес оволодіння зв'язним мовленням ще складнішим.

Актуальність проблеми розвитку зв'язного мовлення дітей відображено у вимогах Базового компоненту дошкільної освіти у змісті освітньої лінії «Мовлення дитини», що передбачає оволодіння дітьми дошкільного віку різними засобами взаємодії з оточуючими і вказує на необхідність створення педагогічних умов розвитку зв'язного мовлення дітей через різні види діяльності, властиві дошкільникам. Однією із таких діяльностей, що використовуються в сучасній освіті є дидактичний синквейн.

Дослідження наукових джерел виявило, що проблема розвитку зв'язного мовлення у дошкільників із порушеннями мовлення активно досліджується в творчості численних вчених, серед яких можна відзначити Н. Голуб, М. Гріншпун, В. Ковшиков, С. Конопляста, І. Мартиненко, І. Марченко, В. Тарасун, В. Тищенко, Л. Трофименко, Н. Чередніченко, М. Шеремет тощо. Вони підкреслюють, що відхилення у мовленнєвому розвитку негативно впливають на психічний стан дитини, гальмують формування пізнавальних процесів, ускладнюють міжособистісне спілкування, що, в свою чергу, утруднює формування особистості.

Проблема використання методів розвитку критичного мислення, зокрема дидактичного синквейну, в логопедичній роботі з дітьми дошкільного віку

висвітлено в роботах: А. Богуш, К. Крутій, Н. Махінки, Н. Трофименко та інших.

Проте, застосування дидактичного синквейну у логопедичному супроводі дошкільників із ЗНМ розглядається лише фрагментарно, що породжує важливі питання щодо соціальної значущості та практичної необхідності такої діяльності. Саме ці питання визначили вибір теми нашого дослідження: «Розвиток зв'язного мовлення за допомогою дидактичного синквейну».

Об'єкт дослідження:

Процес розвитку мовлення дітей засобами дидактичного синквейну.

Предмет дослідження:

Дидактичний синквейн як засіб корекції зв'язного мовлення дітей старшого дошкільного віку із загальним недорозвиненням мовлення.

Мета дослідження: Теоретичне обґрунтування та експериментальне дослідження дидактичного синквейну як засобу розвитку зв'язного мовлення у дітей старшого дошкільного віку із загальним недорозвиненням мовлення.

Завдання дослідження:

6) Дослідити стан розробленості досліджуваної проблеми в теорії психолого-педагогічної та методичної літератури та визначити сутність основних понять дослідження;

7) Здійснити аналіз особливостей розвитку зв'язного мовлення у старших дошкільників із загальним недорозвиненням мовлення;

8) Визначити роль дидактичного синквейну для розвитку зв'язного мовлення дітей старшого дошкільного віку із загальним недорозвиненням мовлення;

9) Емпірично визначити вихідний рівень розвитку зв'язного мовлення дошкільників із загальним недорозвиненням мовлення;

10) Розробити та апробувати експериментальну методику розвитку зв'язного мовлення дітей дошкільного віку із ЗНМ засобом дидактичного синквейну та визначити її ефективність.

Методи дослідження:

Аналіз загальної та спеціальної психолого-педагогічної літератури з проблеми дослідження; якісний аналіз, систематизація, узагальнення теоретичних відомостей; педагогічний експеримент, бесіда, тестування, якісна та кількісна обробка отриманих результатів дослідження.

Наукова новизна: Вперше теоретично обґрунтовано та розроблено комплексну методику використання дидактичного синквейну саме як зовнішнього регулятора внутрішнього програмування мовлення у дітей із ЗНМ III рівня. Синквейн розглянуто не просто як вірш, а як алгоритмізовану модель, що активізує конкретні частини мови (іменники, прикметники, дієслова) та встановлює логічні зв'язки між ними. Запропоновано авторський алгоритм трансформації п'ятирядкової структури синквейну у повноцінну зв'язну монологічну розповідь, що дозволяє дитині подолати фрагментарність висловлювання.

Практичне значення роботи:

Розкриття сутності та форм і методів розвитку зв'язного мовлення старших дошкільників засобами дидактичного синквейну.

Експериментальна база дослідження:

Комунальний заклад «Багатопрофільний навчально – реабілітаційний центр» Криворізької міської ради, старша дошкільна група. У експерименті взяли участь 12 дітей старшого дошкільного віку із загальним недорозвиненням мовлення (ЗНМ) III рівня.

Апробація дослідження:

Основні положення та практичні матеріали дослідження були оприлюднені на науково-методичній платформі «Всеосвіта» за темою «Розвиток зв'язного мовлення за допомогою дидактичного синквейну з дітьми із загальним недорозвиненням мовлення» <https://vseosvita.ua/site/cert-proof?cert=KC203406>

Це дозволило отримати зворотний зв'язок від професійної спільноти та підтвердити практичну цінність розробленої методики.

Структура роботи:

Магістерська робота складається зі вступу, трьох розділів, висновків, списку використаних джерел, додатків.

РОЗДІЛ 1

ТЕОРЕТИЧНІ ЗАСАДИ РОЗВИТКУ ЗВ'ЯЗНОГО МОВЛЕННЯ ЗА ДОПОМОГОЮ ДИДАКТИЧНОГО СИНКВЕЙНУ

1.1. Зв'язне мовлення як об'єкт лінгводидактичного дослідження

Аналіз психолого-педагогічних і методичних джерел свідчить, що мовлення є одним із ключових показників рівня інтелекту, мислення, свідомості та культури людини. Вже з перших років життя в індивіда формується природна потреба у спілкуванні, яку він реалізує за допомогою найелементарніших мовних форм – від звуків-агукань до перших слів. З часом ця потреба розширюється: людина прагне висловлювати думки точніше, емоційніше й багатше. У процесі розвитку мовлення та збагачення словникового запасу діти поступово опановують фразеологізми, закономірності творення й зміни слів, структуру словосполучень, а також різноманітні синтаксичні моделі. Використовуючи ці мовні засоби, вони навчаються ефективно взаємодіяти з оточенням у грі, навчанні, праці та під час пізнавальної діяльності.

Видатний педагог К. Ушинський підкреслював, що «обмежений словниковий запас школяра призводить до одноманітності мовлення та робить його важким для сприйняття, адже учень не здатний замінити слово синонімом чи змінити порядок у реченні; його мовлення складається з готових, завчених фраз» [55].

Український педагог В. Сухомлинський зазначав: «Багатство мови – це багатство духовного світу людини; розвинене почуття краси слова свідчить про високу моральну культуру. Натомість убогість мови є проявом бідності думки, а бідність думки – шлях до моральної, інтелектуальної та естетичної черствості» [48, с. 162].

Беручи це до уваги, варто наголосити, що головним завданням педагога є навчити учнів застосовувати власний досвід спілкування для розвитку усних умінь і навичок мовлення.

Як відомо, мова — це система засобів людського спілкування, тоді як мовлення є функцією цієї системи, що реалізується безпосередньо у процесі комунікації. Це розмежування має важливе значення для методики навчання: адже хоча засвоєння мови та розвиток мовлення тісно взаємопов'язані, вони все ж залишаються різними процесами. Викладаючи мову, педагог знайомить дитину із системою мовних засобів — лексичних, граматичних та інших елементів, які використовує мовець. Водночас удосконалення мовлення дає змогу практично засвоїти ці засоби, навчитися правильно й доречно їх уживати. Іншими словами, дитина опановує рідну мову через активну мовленнєву діяльність — сприйняття мовлення інших і власне говоріння [26, с. 36].

В «Українському педагогічному словнику» під редакцією С. Гончаренка подано таке визначення: «Мова — це знаряддя спілкування та взаєморозуміння між людьми, сукупність звукових знаків, прийнятих у певному суспільстві для відображення предметів, явищ, дійсності та їхніх відображень у свідомості, а також правил поєднання цих знаків для вираження думок». У словнику зазначається, що мова реалізується через різноманітні мовленнєві акти, які охоплюють як усну, так і письмову форми висловлення [12, с. 213].

Там само мовлення визначено як «функцію мови в процесі вираження та обміну думками, специфічну форму реалізації мови як виду соціальної діяльності». Воно проявляється у двох основних формах — усній (голосовій) і письмовій [12, с. 213].

На думку М. П. Кочергана, «мова — це система одиниць спілкування та правил їх функціонування» [25, с. 31].

Своєю чергою, М. В. Панов зазначав, що «мовлення — це конкретна форма, у якій реалізуються закономірності мови, її парадигматичність і

синтагматичність; мова ж — це обмежений набір типових одиниць, принципів їх утворення та поєднання» [45, с. 422].

За спостереженнями І. В. Мартиненко, мовлення відіграє надзвичайно важливу роль у розвитку людини від раннього дитинства. Воно не є вродженою властивістю, а формується у процесі соціального становлення особистості. Мовлення виступає водночас засобом спілкування, способом мислення й видом пізнавальної діяльності. Його можна розглядати як інструмент, за допомогою якого людина організовує та регулює власні психічні процеси. Дослідження підтверджують, що такі процеси, як сприймання, мислення, пам'ять, увага та уява, значною мірою опосередковуються мовленням [36, с. 342].

Особливості мовлення дітей значною мірою залежать від їхньої здатності сприймати та аналізувати мовлення дорослих. Саме завдяки цьому вони природно засвоюють граматику, лексику, фонетику та інші мовні особливості, отримуючи знання через слухове сприймання мови дорослих [1].

Загальноприйнято виокремлювати кілька форм мовлення: усне й письмове, зовнішнє й внутрішнє, рецептивне й продуктивне.

- Усне мовлення є основною формою реалізації мови, воно проявляється через звуки, склади, слова й речення, тобто через процес безпосереднього говоріння.

- Письмове мовлення має вторинний характер — воно фіксується графічно (на папері чи в електронній формі) і сприймається зором.

- Зовнішнє мовлення охоплює як усні, так і письмові висловлювання, доступні для сприйняття іншими людьми.

- Внутрішнє мовлення — це внутрішній процес мислення мовними засобами, своєрідна «мова про себе», коли думка не вимовляється вголос.

- Рецептивне мовлення передбачає сприйняття інформації через слухання або читання.

•Продуктивне мовлення, навпаки, пов'язане зі створенням висловлювання — усного чи письмового [24, с. 10].

Діалогічне мовлення являє собою комунікативну взаємодію двох або більше співрозмовників, що складається з питань, відповідей, реплік, емоційних реакцій, жестів і міміки.

Основні риси розмовного діалогічного мовлення такі:

•воно має ситуативний характер, тобто відбувається в конкретних умовах і спрямоване на конкретного співрозмовника;

•дозволяє безпосередньо сприймати та розуміти думки партнера;

•характеризується певною структурою висловлювання (вступ, основна частина, висновок);

•створюється спонтанно, без тривалого обдумування;

•поєднує словесні та позамовні засоби (жести, інтонацію, міміку), що робить його виразним;

•виправлення у процесі спілкування майже не здійснюються, окрім незначних уточнень чи самокорекцій [7, с. 16].

У лінгводидактиці зв'язне мовлення трактується як процес і водночас результат цілісного висловлювання. На думку Т. Ткаченко, зв'язне мовлення — це будь-яка мовленнєва одиниця, що має упорядковані складові (знаменні та службові слова, словосполучення), які підпорядковуються логічним і граматичним законам мови та формують єдине змістове й структурне ціле. Дослідниця зазначає, що навіть окреме речення може розглядатися як форма зв'язного мовлення, оскільки воно відображає завершену думку й демонструє різноманітність можливих мовленнєвих конструкцій [52, с. 156].

За визначенням Н. Гавриш, зв'язне мовлення є складним видом мовленнєвої діяльності, який розгортається відповідно до смислу висловлювання і забезпечує ефективне спілкування та взаєморозуміння між людьми [12, с. 8]. Основною його метою є реалізація комунікативної функції.

Аналіз наукових праць свідчить, що зв'язне мовлення — це не лише послідовність логічно поєднаних думок, виражених граматично правильними реченнями. Воно охоплює всі складові мовного розвитку дитини: опанування української мови, засвоєння її звукової системи, збагачення словникового запасу та формування граматичних навичок. Саме рівень уміння будувати самостійні висловлювання є основним показником сформованості мовленнєвих умінь дитини [28].

Отже, зв'язне мовлення можна визначити як мовну одиницю, у якій усі компоненти утворюють єдине логічне й граматично впорядковане ціле. Таким чином, навіть окреме речення може виступати однією з форм зв'язного мовлення.

1.2. Особливості розвитку зв'язного мовлення у дітей старшого дошкільного віку із загальним недорозвиненням мовлення

Проблема формування зв'язного мовлення у старших дошкільників із загальним недорозвиненням мовлення (ЗНМ) є однією з провідних у сучасній логопедії та знаходить широке відображення у наукових дослідженнях.

Відповідно до психолого-педагогічної класифікації мовленнєвих порушень, у логопедичній науці виділяють дітей із ЗНМ, для яких характерне неповне формування всіх компонентів мовленнєвої системи [44, с. 63–66]. Термін «недорозвинення мовлення» у сучасній практиці використовується для позначення недостатнього рівня сформованості мовних функцій або мовної системи загалом [29, с. 7].

Під загальним недорозвиненням мовлення (ЗНМ) розуміють мовленнєвий розлад, що спостерігається у дітей із нормальним слухом і збереженим інтелектом. Це порушення охоплює всі структурні компоненти мовлення — фонетичний, лексичний і граматичний. Найбільш типовими проявами є

труднощі у збагаченні словникового запасу та оволодінні граматичними закономірностями рідної мови.

Дослідженням цієї проблеми займалися Г. Жаренкова, Р. Лалаєва, Р. Левіна, В. Орфінська, Є. Соботович, Л. Спірова, Л. Трофименко, Т. Філічева, Г. Чіркїна та інші вчені [50]. Фундаментальні підходи до системного вивчення ЗНМ були закладені у 1950–1960-х роках під керівництвом професора Р. Левіної спільно з науковцями НДІ дефектології (Г. Каше, Г. Жаренкова, Н. Нікашина та ін.), які досліджували закономірності мовленнєвих порушень у дітей дошкільного та молодшого шкільного віку.

Попри вагомі досягнення, причини та механізми виникнення ЗНМ залишаються повністю не з'ясованими. Серед найпоширеніших чинників ризику виділяють:

- несприятливі умови внутрішньоутробного розвитку;
- ускладнення під час пологів (родові травми, асфіксія);
- негативні впливи в ранньому віці [73, с. 236–237].

Органічні ураження або функціональна незрілість центральної нервової системи призводять до порушень мовленнєво-рухових функцій, що проявляється у дефектах звуковимови та труднощах у сприйнятті звуків. Недостатня взаємодія між слуховим і мовленнєво-руховим аналізаторами гальмує засвоєння звукової структури слова, обмежує розширення словникового запасу, ускладнює оволодіння граматичними формами, а також негативно впливає на навчання читання й письма.

Таким чином, ЗНМ є комплексним порушенням мовленнєвого розвитку, що потребує цілісного діагностичного та корекційного підходу у логопедичній роботі з дітьми дошкільного віку.

Проблема мовленнєвого недорозвинення та визначення його рівнів є предметом глибокого вивчення у вітчизняній логопедії. Науковці виділяють кілька рівнів ЗНМ — від повної відсутності мовлення або його заміщення

беззмістовними звуками до відносно сформованого мовлення з окремими фонетичними, лексичними та граматичними вадами [29, с. 8].

Як зазначає Л. Трофименко, «мовленнєві порушення (алалія, загальне недорозвинення мовлення, дизартрія, заїкання) впливають не лише на мовленнєву сферу, а й на психічний розвиток дитини, зокрема на інтелектуальні процеси. Це зумовлено тісним зв'язком між мовленням і мисленням, а також обмеженими мовленнєвими контактами, через які дитина пізнає навколишній світ» [62].

Професор Р. Левіна разом із колективом НДІ дефектології запропонувала класифікацію рівнів загального недорозвинення мовлення (ЗНМ), у якій визначено три основні рівні. Перші два відображають глибокі порушення мовленнєвого розвитку, тоді як третій рівень характеризується відносно сформованим мовленням, при якому залишаються окремі недоліки у фонетичній, лексичній чи граматичній структурі [65, с. 245].

Перший рівень загального недорозвинення мовлення (ЗНМ)

Для дітей із першим рівнем ЗНМ властива повна або майже повна відсутність словесних засобів спілкування. Їхній пасивний словник значно переважає активний, який зазвичай обмежується кількома звуконаслідуваннями або простими звуковими комплексами. Такі діти активно використовують жести та міміку, щоб виразити свої найпростіші потреби.

Один і той самий звуковий комплекс може позначати різні предмети чи дії, а різниця у значеннях передається інтонаційно. Фразове мовлення у більшості випадків відсутнє. Їхні короткі лепетні утворення (кілька складів або так звані «слова-белькотіння») можуть тлумачитися як одно- чи двослівні висловлювання, залежно від контексту ситуації.

Імпресивна сторона мовлення (розуміння зверненого слова) також недостатньо сформована — діти не розуміють морфологічних і граматичних значень, не можуть їх використовувати у власному мовленні.

Під час сприйняття мовлення дорослих вони зосереджуються переважно на змістовій (лексичній) частині висловлювання, тоді як звукова структура слова залишається нестійкою: часто спостерігаються спотворення звуків, пропуски складів, порушення артикуляції.

Отже, перший рівень ЗНМ характеризується глибоким недорозвиненням усіх компонентів мовленнєвої системи — від звуковимови та лексики до розуміння смислових зв'язків у мовленні, що потребує комплексного та тривалого логопедичного впливу.

Мовлення дітей із другим рівнем загального недорозвинення мовлення (ЗНМ) характеризується підвищеною мовленнєвою активністю. Такі діти вже активно взаємодіють із оточенням, користуючись відносно стабільним, але ще обмеженим словниковим запасом, який не відповідає віковим нормам ані фонетично, ані граматично. У їхньому мовленні з'являються іменники, дієслова, окремі прикметники й прислівники, іноді — займенники, прийменники та сполучники, які використовуються у найпростішому значенні. Це дає змогу дитині відповідати на запитання дорослих, а також будувати короткі розповіді про себе, свою сім'ю або знайомі ситуації.

Поступово словниковий запас таких дітей розширюється: вони вчаться розрізняти назви предметів, дій і їх ознак, починають орієнтуватися не лише на зміст, а й на граматичні елементи мови. Проте механізми словотворення залишаються недостатньо сформованими. Фонетичний розвиток відстає від норми — діти спотворюють звуки, мають труднощі у вимові та побудові речень. Водночас на цьому етапі вони вже здатні відтворювати складову структуру слова, що свідчить про поступове вдосконалення мовленнєвих навичок [65, с. 93–94].

Для дітей із третім рівнем ЗНМ притаманне вже розгорнуте фразове мовлення, однак у ньому помітні залишкові недоліки у лексико-граматичній та фонетико-фонематичній системах. Самостійне мовлення зазвичай обмежується типовими, знайомими ситуаціями. Незважаючи на значний прогрес, діти

неточно вживають слова, демонструють поверхнєве розуміння значень і часто роблять граматичні помилки.

У більшості дітей цього рівня зберігаються порушення звуковимови та нестійкість звуко-складової структури слова, що утруднює розвиток звукового аналізу. Граматична сторона мовлення також залишається несформованою: діти помиляються у відмінкових закінченнях, змішують часові та видові форми дієслів, неправильно узгоджують слова в реченні. Крім того, вони рідко використовують словотворчі засоби, через що їхнє зв'язне й діалогічне мовлення виглядає бідним і маловиразним [65, с. 251–252].

У 1994 році Т. Б. Філічова доповнила класифікацію рівнів загального недорозвинення мовлення (ЗНМ), запропоновану Р. Левіною, увівши четвертий рівень розвитку мовлення. Для дітей цього рівня характерні порушення звуковимови, спричинені недостатньою координацією артикуляційних рухів, слабким розвитком м'язової мускулатури, недорозвиненням фонематичного слуху й сприйняття, а також недостатньою сформованістю лексико-граматичних компонентів і зв'язного мовлення.

Сьогодні у більшості дошкільних логопедичних груп навчаються діти із третім і четвертим рівнями ЗНМ. Для всіх них притаманні типові психолого-педагогічні відхилення, що свідчать про системні порушення мовленнєвої діяльності. Такі відхилення зумовлені неповним формуванням або дисфункцією мовленнєвих психологічних та фізіологічних механізмів на ранніх етапах розвитку, незважаючи на збережений слух та інтелектуальні можливості дитини [50].

Відповідно до психолого-педагогічної класифікації мовленнєвих порушень, у логопедії виокремлюють групу дітей із загальним недорозвиненням мовлення (ЗНМ), що характеризується недостатнім формуванням усіх рівнів мовленнєвої системи [6]. На сучасному етапі ЗНМ розглядають як комплексний мовленнєвий розлад, за якого, попри збережений

слух і нормальний інтелект, у дитини спостерігаються порушення розвитку всіх компонентів мовлення — як звукової, так і смислової сторін.

Як зазначають Н. В. Чередниченко та О. М. Карпенко, «загальне недорозвинення мовлення — це патологія, що охоплює всі рівні мовної системи: фонетико-фонематичний, лексичний, морфологічний та синтаксичний» [6, с. 136].

Важливо підкреслити, що мовленнєві труднощі безпосередньо пов'язані з психічним розвитком дитини і значною мірою впливають на формування її мислення. Без спеціально організованої корекційної допомоги дитині складно оволодіти основними розумовими операціями, такими як аналіз, синтез, узагальнення й порівняння [44, с. 6]. У дітей із вираженими порушеннями мовлення часто спостерігається зниження обсягу пам'яті та уповільнення когнітивного розвитку, що ускладнює опанування навчального матеріалу й соціальну адаптацію.

Затримка мовного розвитку негативно позначається на розвитку мислення, оскільки без спеціально організованого навчання дитина не може повноцінно засвоїти необхідні інтелектуальні дії. Водночас важливо розмежовувати дітей із загальним недорозвиненням мовлення (ЗНМ) та тих, у кого спостерігається тимчасова затримка мовного розвитку. У дітей із ЗНМ виявляються стійкі системні порушення, тоді як у дітей із тимчасовими затримками збережене розуміння побутового мовлення, інтерес до ігор і занять, а також нормальне емоційне ставлення до навколишнього світу, що формується у межах вікової норми.

Науковці підкреслюють, що відставання у мовленнєвому розвитку безпосередньо впливає на мисленнєві процеси, оскільки діти не засвоюють узагальнення, класифікацію, аналіз і синтез інформації [1]. Недостатній рівень розвитку мовлення обмежує когнітивні можливості, адже мова перестає виконувати свої ключові функції — засобу комунікації, передачі досвіду та інструменту мислення.

Такі діти, як правило, можуть оперувати лише інформацією, пов'язаною з безпосередньо знайомими ситуаціями, що обмежує їхній світогляд і пізнавальну активність. Отже, розвиток мовлення виступає визначальним чинником інтелектуального становлення дитини, а його порушення — головною перешкодою для формування повноцінного мислення.

Діти із загальним недорозвиненням мовлення (ЗНМ) зазвичай демонструють порушення у формуванні синтаксичної структури речення, що є однією з ключових ознак мовленнєвого недорозвитку. Це виявляється у нетиповому порядку слів, надмірному використанні дієслів, а також у труднощах із побудовою навіть коротких речень [9].

Речення зі складною синтаксичною організацією становлять для таких дітей значну складність, адже їхнє спонтанне мовлення розвивається повільно, нерівномірно, і різні компоненти мовної системи залишаються недостатньо сформованими протягом тривалого часу.

Основне завдання логопедичної роботи з дітьми, які мають загальне недорозвинення мовлення (ЗНМ), полягає у формуванні здатності послідовно, граматично правильно й фонетично чітко висловлювати власні думки, а також у розвитку вміння переказувати події з власного досвіду. Такі мовленнєві навички є ключовими для успішного засвоєння навчального матеріалу у школі, ефективної комунікації з дорослими й однолітками, а також становлення особистісних і пізнавальних якостей дитини.

До основних умов розвитку зв'язного мовлення у старших дошкільників із ЗНМ належать два взаємопов'язані процеси:

- предметна діяльність, у ході якої дитина пізнає навколишній світ через практичні дії та чуттєве сприйняття;
- мовленнєвий розвиток, що здійснюється шляхом розширення словникового запасу під час активного спілкування з дорослими та наслідування їх мовленнєвих зразків.

Разом з тим, у дітей із ЗНМ спостерігається недостатня сформованість усіх структурних компонентів мовлення — від звукової до граматичної організації, що істотно ускладнює становлення зв'язного мовлення. Це обумовлює потребу у цілеспрямованій логопедичній роботі, яка повинна здійснюватися системно на всіх етапах мовленнєвого розвитку.

Як підкреслює Ю. Рібцун: «Зв'язне мовлення у дітей із загальним недорозвиненням мовлення є недостатньо сформованим, що зумовлює численні труднощі — від порушень звуковимови та граматичних неузгоджень до обмеженого словникового запасу» [42, с. 56]. Саме бідність лексичного запасу призводить до того, що діти часто повторюють одні й ті самі слова, що робить їхнє мовлення монотонним, маловиразним і стереотипним, знижуючи його комунікативну ефективність.

У дошкільників із мовленнєвими порушеннями зазвичай спостерігається знижений рівень словникового запасу, повільне засвоєння граматичних норм української мови, що істотно ускладнює розвиток зв'язного мовлення та перехід від діалогічної до контекстної форми мовлення. У своїх дослідженнях І. Мартиненко, В. Тищенко, М. Шеремет відзначають, що такі діти мають труднощі у програмуванні змісту власних висловлювань, обмежений набір мовних засобів і проблеми з побудовою логічно завершених висловлювань [6; 23; 41].

Для мовлення дітей із ЗНМ типовими є порушення логічної послідовності, смислові пропуски, фрагментарність, а також низький рівень граматичного оформлення фраз. Їм важко планувати зміст висловлювання, поєднувати слова у логічно-граматичну структуру, а також добирати лексику відповідно до теми й мети спілкування.

Крім того, у таких дітей простежується порушення синтаксичної організації речення: спостерігається змішування частин мови (переважно дієслів), неправильний порядок слів, повтори та одноманітність побудов, що робить мовлення неприродним і маловиразним [46, с. 69].

Усе це свідчить про системний характер мовленнєвих труднощів, які охоплюють усі рівні мовної системи — від фонетичного до синтаксичного. Тому розвиток зв'язного мовлення у дітей із ЗНМ потребує цілеспрямованої, тривалої та комплексної логопедичної роботи, спрямованої на збагачення словника, формування граматичних структур і вдосконалення звуковимови.

Одним із найскладніших аспектів мовленнєвого розвитку дітей дошкільного віку з порушеннями мовлення є оволодіння реченнями зі складною синтаксичною структурою. Такі діти засвоюють мовлення повільніше та специфічніше, через що окремі мовленнєві компоненти тривалий час залишаються несформованими [41].

Як зазначає Л. Трофименко, ефективна корекційна робота зі старшими дошкільниками з порушеннями мовлення має здійснюватися у двох головних напрямках:

1. Розвиток імпресивного мовлення — формування здатності сприймати звернене мовлення, розуміти зміст і граматичні зв'язки у висловлюваннях.

2. Розвиток експресивного мовлення — навчання дітей самостійно формулювати думки, створювати логічно послідовні, граматично правильні висловлювання.

Відпрацювання цих умінь рекомендується проводити поступово: спершу на рівні окремих речень, а потім — у зв'язних висловлюваннях, що складаються з 2–3 речень [38].

У старших дошкільників із загальним недорозвиненням мовлення (ЗНМ) розвиток мовленнєвих навичок спрямований на удосконалення розуміння зверненого мовлення, формування смислової цілісності висловлювань і підвищення самостійності мовленнєвої діяльності. Діти вчаться відповідати на запитання, створювати власні висловлювання, спираючись спочатку на наочний матеріал (картинки, предмети), а пізніше — без зорової опори.

Для стимулювання розвитку монологічного мовлення доцільно використовувати вправи зі складання розповідей за серією сюжетних картинок. Такий метод допомагає дітям осмислити послідовність подій, зрозуміти структуру тексту, розвинути уяву та логічне мислення, а також засвоїти принципи побудови зв'язного висловлювання [39, с. 244].

Отже, розвиток імпресивного (сприймання мовлення) та експресивного (власне мовлення) компонентів у старших дошкільників із загальним недорозвиненням мовлення (ЗНМ) є фундаментом для становлення зв'язного мовлення, яке, у свою чергу, забезпечує успішне навчання та ефективну соціальну адаптацію дитини.

Головна мета логопедичної роботи з дітьми цієї категорії полягає у формуванні навичок логічного, послідовного й граматично правильного висловлення думок із дотриманням фонетичних норм мовлення. Такі компетентності є визначальними для результативного шкільного навчання, ефективного спілкування з учителями та ровесниками, а також для розвитку комунікативної впевненості та особистісної самореалізації дитини.

Формування зв'язного мовлення у дітей із ЗНМ здійснюється поетапно, з урахуванням їхнього індивідуального рівня розвитку. Цей процес передбачає:

- корекцію звуковимови;
- мовленнєві вправи із вже засвоєними звуками;
- використання мовленнєвих ігор та діалогічних ситуацій;
- спеціально організовані заняття, спрямовані на розвиток логічності, гнучкості, виразності та зв'язності висловлювань.

Під час спостереження за мовленням старших дошкільників із ЗНМ були визначені типові труднощі, які перешкоджають формуванню зв'язного мовлення:

- неточний добір мовних засобів, що знижує інформативність і зрозумілість висловлювань;

- граматичні помилки при побудові речень, зокрема порушення узгодження слів;
- порушення логічної послідовності викладу думок;
- обмежений активний словниковий запас, який робить мовлення менш виразним і одноманітним.

Таким чином, успішність корекційно-розвиткової роботи з дітьми із ЗНМ залежить від системності логопедичного впливу та індивідуалізованого підходу, що враховує особливості кожної дитини, сприяючи поступовому переходу від окремих слів до цілісних, логічно вибудованих висловлювань.

Усі ці прояви свідчать про системний характер мовленнєвих труднощів, тому корекційна робота має бути цілеспрямованою, тривалою та комплексною. Її головна мета — усунути мовленнєві недоліки, розвинути комунікативну компетентність і забезпечити готовність дітей до навчання у школі, де мовлення стає головним засобом пізнання й взаємодії з оточенням.

1.3. Дидактичний синквейн як засіб розвитку зв'язного мовлення дітей старшого дошкільного віку із загальним недорозвиненням мовлення

Формування зв'язного мовлення у старших дошкільників із загальним недорозвиненням мовлення (ЗНМ) є одним із центральних завдань корекційно-розвиткової діяльності логопеда, адже саме зв'язне мовлення виступає показником сформованості мовленнєвої та пізнавальної діяльності дитини.

Одним із сучасних і результативних методів, що сприяють активізації мовленнєвої активності, є використання дидактичного синквейну — короткої п'ятирядкової поетичної форми, побудованої за чіткими правилами. Складання синквейну спонукає дитину використовувати засвоєні слова, граматичні форми

та синтаксичні зв'язки, що допомагає їй навчитися будувати логічно завершені висловлювання.

Доцільність застосування синквейну у логопедичній практиці визначається кількома важливими факторами:

по-перше, цей метод вирізняється структурованістю, наочністю та гнучкістю, що забезпечує його ефективність для дітей із різним рівнем мовленнєвого розвитку [28];

• по-друге, він органічно поєднується з традиційними логопедичними методами, сприяючи розвитку лексико-граматичної системи та удосконаленню синтаксичної побудови мовлення [29];

• по-третє, синквейн має діагностичне значення — педагог може оцінити рівень володіння дитиною лексичними одиницями, граматичними формами, логіко-семантичними зв'язками, а також умінням узагальнювати.

Методика складання синквейну передбачає наступну структуру:

1. Перше слово — іменник, що визначає тему;
2. Два прикметники, які описують властивості чи ознаки об'єкта;
3. Три дієслова, що відображають дії, пов'язані з темою;
4. Фраза, яка виражає особисте ставлення до теми;
5. Один іменник або синонім, що узагальнює основну ідею.

Приклад:

1. Лялька.
2. Красива, улюблена.
3. Стоїть, сидить, усміхається.
4. Моя лялька найкрасивіша.
5. Іграшка.

Педагогічна цінність методу полягає у тому, що під час складання синквейнів дитина навчається аналізувати зміст понять, добирати слова за змістом і граматичними ознаками, створювати логічно завершені речення.

Використання синквейнів сприяє розвитку уваги, пам'яті, мовленнєвої уяви, формує вміння будувати зв'язний монологічний вислів.

Методика може застосовуватися як на індивідуальних, так і на групових заняттях. Ефективними є такі варіанти роботи:

- складання коротких оповідань або діалогів на основі синквейну;
- редагування неповних або неправильно побудованих синквейнів;
- використання готових шаблонів для дітей із низьким рівнем мовленнєвої самостійності;
- узагальнення й закріплення вивченої лексичної теми.

Таким чином, дидактичний синквейн виступає універсальним засобом формування зв'язного мовлення, який поєднує корекційну, розвивальну та діагностичну функції, допомагаючи дітям із ЗНМ оволодіти структурою висловлювання, збагачувати словниковий запас і розвивати мовленнєву ініціативу.

Згідно з висновками І. Лаврової, застосування методики синквейну істотно полегшує процес засвоєння нової лексики дітьми з мовленнєвими порушеннями. Вона сприяє формуванню навичок стислого, точного й логічно послідовного викладу думок, активізує когнітивну гнучкість і розвиває творче мислення. Дослідниця зазначає, що складання синквейну не потребує значних часових затрат, проте залучає інтелектуальні, емоційні та уявні ресурси дитини, забезпечуючи комплексний вплив на її особистісний розвиток.

У свою чергу, Л. В. Харькова [60] підкреслює, що метод синквейну є ефективним засобом збагачення та активізації словникового запасу, формування граматичних категорій, а також розвитку асоціативного та образного мислення у дітей із загальним недорозвиненням мовлення (ЗНМ). Авторка звертає увагу на те, що сучасні діти, навіть без мовленнєвої патології, демонструють повільніше засвоєння лексики та знижену швидкість мовленнєвої реакції — іноді до 20 секунд при нормі 5–7 секунд. Це зумовлює

необхідність використання структурованих методів мовленнєвого розвитку, серед яких синквейн займає провідне місце.

У науковій літературі також наголошується, що уповільнення мовного розвитку сучасних дітей пов'язане з явищем «децелярації» — загального зниження темпів психічного дозрівання. Для дітей із ЗНМ характерні такі труднощі: обмежений активний і пасивний словник, недостатня кількість дієслів та прикметників, низька варіативність мовних форм, помилки у вживанні синонімів, узагальнень і граматичних конструкцій.

У цьому контексті методика синквейну розглядається як спосіб впорядкування й стимулювання мовленнєвої активності, що допомагає дитині структурувати висловлювання та активізувати мисленнєві процеси. Завдяки чіткій структурі (іменник – прикметники – дієслова – фраза – синонім) дитина отримує мовленнєву опору, яка спрощує процес планування та побудови висловлювання, зменшуючи тривожність і підвищуючи впевненість у власних силах.

Крім того, методика синквейну успішно інтегрується в адаптивні освітні програми, зокрема в систему ТЕАССН, що застосовується для розвитку комунікативних і соціальних навичок у дітей з особливими освітніми потребами. У межах таких програм синквейн виконує подвійну функцію: слугує інструментом розвитку мовлення та механізмом соціальної адаптації, оскільки сприяє формуванню структурованого мислення, самовираження та саморегуляції.

Таким чином, метод синквейну є не лише засобом мовленнєвої корекції, а й універсальною технологією розвитку когнітивних і комунікативних компетентностей у дітей із ЗНМ, поєднуючи в собі ефективність, гнучкість і педагогічну доцільність.

Програма ТЕАССН базується на принципах структурованого навчання, яке передбачає організацію простору, часу та діяльності дитини через візуальні й часові підказки. У межах цієї системи застосування методу синквейну сприяє

розвитку мовленнєвих і когнітивних навичок, адже чітка п'ятирядкова структура вірша допомагає дітям планувати, прогнозувати та послідовно організувати власні висловлювання, що повністю відповідає базовим принципам ТЕАССН [66].

Система PECS (Picture Exchange Communication System) — це форма допоміжної альтернативної комунікації, що широко використовується для навчання дітей з аутизмом та іншими порушеннями розвитку. Її метою є формування комунікативної ініціативи через обмін картками із зображеннями. У межах такої системи інтеграція синквейну дає змогу стимулювати використання нових слів, понять і граматичних структур, підвищуючи мовленнєву активність і комунікативну компетентність дітей [65].

Водночас застосування синквейну в межах програм ТЕАССН і PECS вимагає індивідуального підходу, адаптації завдань до можливостей кожної дитини. Структурованість синквейну виступає опорою для побудови зв'язного висловлювання, сприяючи розвитку послідовності, логічності та мовленнєвої саморегуляції. Це, у свою чергу, стимулює формування комунікативних стратегій, необхідних для ефективного мовленнєвого розвитку.

У статті [65] підкреслюється важливість комплексного підходу до формування зв'язного мовлення дітей із мовленнєвими порушеннями. Авторка зазначає, що ефективність корекційної роботи залежить від одночасного впливу на пізнавальну, емоційну та сенсорну сфери дитини. Мовленнєвий розвиток тісно пов'язаний із ігровою, музичною, фізичною та математичною діяльністю.

- У грі діти моделюють життєві ситуації, розігрують діалоги, розвиваючи діалогічне мовлення;

- У музичній діяльності формується слухове сприймання, ритмічність та інтонаційна виразність;

- Під час фізичної активності діти вчаться називати дії, команди, просторові орієнтири;

- У математичних іграх закріплюються поняття кількості, величини, порядку та числівники.

Авторка наголошує на необхідності розвитку сенсорної сфери — збагачення уявлень про навколишній світ, формування естетичного сприймання, що створює базу для логічного та образного мислення, необхідного при побудові зв'язних висловлювань.

Особливу увагу Rakhymbayeva приділяє аналізу причин недостатньої роботи над зв'язним мовленням у спеціальних закладах освіти:

- обмежений час на логопедичні заняття;
- фрагментарність корекційних програм;
- недооцінка значення глибокого усвідомлення лексико-граматичного матеріалу.

На думку дослідниці, розвиток зв'язного мовлення можливий лише за умови глибокого розуміння дітьми значення слів, уміння аналізувати звукову структуру, будувати граматично правильні речення та визначати просторові відношення у висловлюванні.

Таким чином, інтеграція методики синквейну у структуровані програми, такі як TEACCH і PECS, створює ефективне підґрунтя для комплексного розвитку мовлення, мислення та комунікації дітей із ЗНМ і порушеннями розвитку.

Л. Стахова та В. Дяченко [50] у своїй науковій праці детально аналізують специфіку формування зв'язного мовлення в дітей дошкільного віку із загальним недорозвиненням мовлення (ЗНМ). Дослідниці наголошують, що одним із найефективніших засобів стимулювання мовленнєвої активності є методика складання синквейну, оскільки вона поєднує елементи творчості, структурованості та послідовності. Синквейн, як зазначають авторки, виступає структурованим інструментом розвитку мовлення, що допомагає дитині поступово навчитися будувати зв'язні висловлювання навіть за умов

мовленнєвого дефіциту. Завдяки чіткому алгоритму побудови (іменник – прикметники – дієслова – фраза – синонім), діти вчаться логічно формулювати думки, аналізувати зміст висловлювань та синтезувати інформацію. Особливу увагу дослідниці приділяють інтерактивним та ігровим формам роботи, які створюють позитивний емоційний фон, знижують тривожність та підвищують мотивацію дітей із ЗНМ до мовленнєвої активності.

О. В. Швець [63] у своєму дисертаційному дослідженні зосереджується на підготовці педагогів до використання поетичних форм у роботі з дошкільниками. Вона розглядає художньо-мовленнєву діяльність (ХМД) як інтегративний вид діяльності, що поєднує мовлення, емоції, уяву та естетичне сприймання.

Дослідниця підкреслює, що творче використання поетичних форм, зокрема синквейну, сприяє становленню мовленнєвої особистості, розширенню словникового запасу, розвитку образного мислення, інтонаційної виразності та здатності самостійно будувати зв'язні висловлювання.

У своїй роботі О. В. Швець подає структурно-функціональну модель підготовки майбутніх вихователів до застосування поетичних форм у мовленнєвій діяльності дітей. Модель включає чотири етапи:

1. Особистісно-мотиваційний – формування внутрішньої зацікавленості у використанні поетичних засобів;
2. Інноваційно-змістовий – ознайомлення з методиками роботи;
3. Креативно-діяльнісний – практичне застосування поетичних форм у роботі з дітьми;
4. Результативно-діагностичний – оцінка ефективності впроваджених методів.

Важливою складовою педагогічної підготовки дослідниця вважає розвиток емоційної чутливості до поетичного слова, що є запорукою успішної комунікації з дітьми. Згідно з її експериментальними висновками, використання поетичних форм, зокрема синквейнів, викликає у дітей позитивний емоційний

відгук, знижує рівень тривожності та підвищує інтерес до мовленнєвої діяльності, що має особливе значення для дошкільників із ЗНМ.

М. Кляп [23] зазначає, що становлення зв'язного мовлення — це поступовий процес, який тісно переплітається з розвитком мислення та розширенням форм спілкування дитини з навколишнім світом. На думку дослідниці, ще на ранніх етапах життя, під час емоційного контакту з дорослим, закладаються основи майбутнього зв'язного мовлення. Саме тоді формуються початкові вміння наслідувати, емоційно реагувати й взаємодіяти через мовлення, що надалі стає базою для розвитку повноцінної мовленнєвої діяльності.

Отже, узагальнення результатів вітчизняних та зарубіжних досліджень переконливо доводить, що використання поетичних форм, зокрема дидактичного синквейну, є ефективним засобом розвитку зв'язного мовлення, мислення та емоційно-естетичної сфери дітей із ЗНМ. Крім того, цей підхід виступає важливим напрямом у підготовці педагогів дошкільної освіти, адже сприяє формуванню творчого, гнучкого та мовленнєво активного освітнього середовища.

Застосування синквейнів у роботі з дітьми із загальним недорозвиненням мовлення має комплексний вплив на їхній розвиток, оскільки стимулює одразу кілька важливих напрямів:

- мовленнєвий розвиток — активізує словниковий запас, удосконалює граматичні структури та послідовність висловлювань;
- когнітивний розвиток — розвиває логічне мислення, уяву, уміння узагальнювати;
- емоційно-естетичну сферу — формує чутливість до слова, ритму, інтонації, виховує естетичне сприйняття мови;
- творчу активність — заохочує дітей до самостійного створення висловлювань, віршованих форм і словесних образів.

Таким чином, дидактичний синквейн виступає універсальним інструментом логопедичної практики, який поєднує корекційні, розвивальні й виховні цілі, забезпечуючи гармонійне формування мовлення у дітей із ЗНМ, а саме:

1. Збагаченню словникового запасу: діти вчаться добирати слова відповідно до заданої структури, що стимулює активне засвоєння нової лексики та підвищує мовну гнучкість.

2. Формуванню граматичних умінь: складання синквейнів вимагає правильного вживання частин мови, узгодження слів і побудови граматично правильних речень.

3. Підвищенню мотивації до мовленнєвої діяльності: творчий процес створення віршів пробуджує інтерес, задоволення від власних досягнень і впевненість у собі.

4. Розвитку когнітивних процесів: під час створення синквейнів дитина аналізує, порівнює, узагальнює, розвиваючи логічне мислення, уяву та асоціативність.

Наукові дослідження доводять, що поетичні структури, зокрема синквейн, активізують мовленнєву організацію та мислення дітей, тренують пам'ять і фонематичний слух, формують комунікативну компетентність. Робота з короткими віршованими текстами дає змогу дитині не лише відтворювати готові мовні конструкції, а й творчо взаємодіяти з мовою — експериментувати зі словами, інтонацією, ритмом і стилем.

Використання синквейнів як форми художньо-мовленнєвої діяльності цілком узгоджується з положеннями Базового компоненту дошкільної освіти України щодо реалізації освітньої лінії «Мовлення дитини» [21]. У документі наголошується, що дитина дошкільного віку має оволодіти елементарними формами усного мовлення, вміти передавати емоції, враження, власний досвід, а також формувати естетичне чуття слова. Синквейн, поєднуючи структуру мовного висловлення і поетичний елемент

творчості, сприяє гармонійному розвитку мовленнєвої, пізнавальної та емоційно-ціннісної компетентностей.

До основних умінь, які формуються під час роботи із синквейном і корелюють із вимогами Базового компоненту, належать:

- добір синонімів;
- узгодження слів за змістом і граматичною формою;
- інтонаційне оформлення висловлювання;
- послідовність і логічність побудови тексту.

Методичні рекомендації щодо впровадження синквейнів:

1. Поступовість: розпочинати з найпростіших прикладів, демонструючи дітям структуру синквейну та пропонуючи зразки для наслідування.

2. Використання візуальних підказок: картки із зображеннями допомагають дітям із нижчим рівнем мовленнєвого розвитку у доборі потрібних слів.

3. Комбінування індивідуальної та групової роботи: створення синквейнів у парах або малих групах розвиває комунікацію, співпрацю й уміння домовлятися.

4. Інтеграція з іншими видами діяльності: поєднання складання синквейнів із малюванням, музикою чи рухливими іграми робить заняття цікавішими та різноманітнішими.

5. Позитивне підкріплення: варто відзначати навіть незначні успіхи кожної дитини, адже це підвищує її самооцінку, мотивацію й бажання брати участь у подальших мовленнєвих вправах.

Таким чином, методика синквейну є ефективним дидактичним засобом, що поєднує мовленнєвий, когнітивний і творчий розвиток дітей із ЗНМ, забезпечуючи комплексний вплив на становлення особистості та формування основ комунікативної компетентності.

Варто наголосити, що впровадження методики складання синквейнів цілком узгоджується з концепцією STEAM-освіти, яка набуває все більшого поширення в сучасних закладах дошкільної освіти [41]. Зокрема, компоненти «Art» (мистецтво) та «Mathematics» (математика) у STEAM-моделі сприяють формуванню в дітей творчого, логічного та образного мислення — саме тих когнітивних якостей, що становлять основу розвитку зв'язного мовлення. Синквейн, як поєднання поетичної та структурної діяльності, допомагає дитині не лише виражати себе через слово, а й усвідомлювати мовні закономірності: кількість слів, послідовність рядків, зв'язки між поняттями. У такий спосіб формуються наскрізні компетентності STEAM-підходу — аналітичне мислення, креативність, системність і здатність узагальнювати.

Дидактичний синквейн є ефективним інструментом розвитку зв'язного мовлення дітей старшого дошкільного віку із ЗНМ. Його структурованість і лаконізм створюють сприятливі умови для засвоєння лексико-граматичних конструкцій, розвитку логіко-семантичного мислення та емоційної виразності мовлення.

Методика синквейну вдало поєднує традиційні логопедичні прийоми з інноваційними технологіями, підвищуючи результативність мовленнєвої роботи, особливо при інтеграції з адаптивними освітніми програмами — такими як TEACCH і PECS. Її ефективність також підтверджується узгодженням із Базовим компонентом дошкільної освіти України, який акцентує на формуванні комунікативної компетентності та розвитку мовленнєвих умінь у дітей.

Практичні дослідження свідчать про те, що застосування синквейнів у роботі з дітьми із ЗНМ забезпечує:

- зростання рівня самостійності у формулюванні висловлювань;
- підвищення граматичної правильності мовлення;
- збагачення активного словника;

- розвиток інтонаційної виразності та зв'язності висловлювань.

Крім мовленнєвих досягнень, спостерігається емоційно-позитивний ефект: творчий характер роботи із синквейнами сприяє зниженню тривожності, підвищенню мотивації до спілкування та формуванню відчуття успіху, що особливо важливо для дітей із мовленнєвими труднощами.

Таким чином, методика синквейну — це універсальний і гнучкий засіб розвитку зв'язного мовлення, який поєднує творчість, системність і структурованість мислення. Її впровадження у корекційно-розвиткову роботу з дітьми із ЗНМ дає змогу підвищити ефективність навчання, розкрити мовленнєвий потенціал дитини та закласти основу для формування комунікативної компетентності, необхідної для подальшої соціальної й освітньої адаптації.

Висновки до першого розділу

Формування вмінь і навичок зв'язного мовлення посідає одне з ключових місць у системі корекційно-розвиткової роботи з дітьми, які мають загальне недорозвинення мовлення (ЗНМ). Для таких дітей оволодіння зв'язним мовленням є складним і тривалим процесом, що вимагає спеціально організованої допомоги. Навіть за нормального інтелектуального розвитку мовленнєві труднощі гальмують формування послідовного, логічного та граматично правильного мовлення.

Без цілеспрямованого педагогічного впливу розвиток зв'язного мовлення у дітей із ЗНМ відбувається повільно, фрагментарно та без достатньої системності, що ускладнює комунікацію та засвоєння навчального матеріалу. Такі діти нерідко мають труднощі у побудові зв'язних висловлювань, передаванні послідовності подій і використанні мовних засобів відповідно до ситуації спілкування.

Тому логопедична корекція виступає провідним засобом подолання цих труднощів. Системна й поетапна робота, спрямована на розвиток лексико-граматичної будови, збагачення словника та формування навичок мовленнєвого планування, є основою гармонійного становлення зв'язного мовлення. Саме цілеспрямована корекційна підтримка забезпечує дітям можливість опанувати повноцінне мовлення, необхідне для успішного спілкування, навчання та соціальної адаптації.

РОЗДІЛ 2

ЕМПІРИЧНЕ ДОСЛІДЖЕННЯ ПРОЦЕСУ РОЗВИТКУ ЗВ'ЯЗНОГО МОВЛЕННЯ ДІТЕЙ СТАРШОГО ДОШКІЛЬНОГО ВІКУ ІЗ ЗАГАЛЬНИМ НЕДОРОЗВИНЕННЯМ МОВЛЕННЯ ЗАСОБАМИ ДИДАКТИЧНОГО СИНКВЕЙНУ

2.1. Зміст і методика дослідження сформованості зв'язного мовлення дітей старшого дошкільного віку із загальним недорозвиненням мовлення

Експериментальне дослідження проводилося на базі Комунального закладу «Багатопрофільний навчально – реабілітаційний центр» Криворізької міської ради . У ньому взяли участь 12 дітей старшого дошкільного віку із загальним недорозвиненням мовлення (ЗНМ) III рівня.

Метою констатувального етапу експерименту було визначення вихідного рівня сформованості зв'язного мовлення у дітей із ЗНМ шляхом використання спеціально підібраних діагностичних методик.

У його основу покладено Гейдельберзький тест мовленнєвого розвитку (Heidelberger Sprachentwicklungstest) [23], який призначений для оцінювання мовленнєвих навичок дітей віком від 3 до 9 років. Розробники методики відзначають її високу надійність та валідність, що дозволяє отримати достовірні результати щодо рівня мовленнєвого розвитку. Українська адаптація цього тесту була здійснена К. Л. Крутій у 2003 році, що дало змогу використовувати його у вітчизняній логопедичній практиці.

У межах дослідження виходили з припущення, що мовлення необхідно розглядати як цілісну психічну систему, яка формується в процесі розвитку дитини, а не як природно задану функцію, що просто активізується педагогічним впливом. Відтак, мовлення аналізувалося у взаємозв'язку з іншими психічними характеристиками дитини, такими як пам'ять, мислення та сприймання.

Оскільки попередні (пілотні) дослідження засвідчили, що не всі діти можуть повністю виконати повну версію тесту, зокрема окремі завдання виявилися доступними лише для дітей віком від 5–6 років, для основного експерименту було відібрано обмежений набір тестових завдань, достатніх для всебічної оцінки мовленнєвого розвитку за ключовими показниками.

У процесі аналізу словникового запасу вивчалось, які слова дитина знає з різних лексико-семантичних груп: *іграшки, одяг, взуття, посуд, меблі, овочі, фрукти, предмети домашнього вжитку, тварини (дикі й свійські), рослини, квіти, транспорт, шкільне приладдя* тощо.

Першим етапом перевірки було дослідження номінативного словника за допомогою завдання «*Назви дитинчат тварин*». Наприклад: у *лисиці дитинча* — *лисеня*, у *вовчиці* — *вовченя* тощо.

Другий етап — обстеження дієслівного словника через завдання «*Хто що робить (або як пересувається)?*», наприклад: *пташка літає, лікар лікує*.

Третім етапом стала оцінка здатності до узагальнення та класифікації за допомогою завдань «*Назви одним словом*» або «*Назви...*». Наприклад: *малина, полуниця, смородина* — *це ягоди*.

Крім того, діти виконували завдання на вживання антонімів («*Скажи навпаки*»): *великий – маленький, мокрий – сухий, м'який – твердий, сміятися – плакати, гострий – тупий, розмовляти – мовчати* тощо.

Для визначення розуміння граматичних структур у дітей застосовувався однойменний субтест із Гейдельберзького тесту мовленнєвого розвитку, який дозволяє оцінити рівень сформованості граматичного чуття, уміння розпізнавати форми слів і правильно будувати синтаксичні конструкції.

Мета завдання: виявити, чи може дитина зрозуміти граматичну структуру фраз, чи орієнтується у послідовності називання понять.

Інструменти для обладнання, які необхідні для виконання тесту: 4 ляльки, з них 1 – хлопчик та 3 – дівчинки, 8 фігур різних тваринок (кота, собаки, коня, свині, корови, вівці, зайця), 2 машини-іграшки (пасажирський автобус та

вантажний автомобіль) та один кубик. Експериментатор говорить дитині фразу такого виду: « Кота спіймав хлопчик», а діти повинні це відобразити, використовуючи іграшки (таких фраз повинно бути 15).

Стимульний матеріал:

1. Водій керує автобусом
2. Шофер керує вантажною машиною.
3. Дівчина пасе козу.
4. Кішка ловить мишку.
5. Свиня риє землю.
6. Заєць тікає від вовка.
7. Корову пасе пастух.
8. Вівця йде до вівчарні.
9. Кінь везе хлопчика.
10. Собака доганяє кішку.
11. Кішка піймана хлопчиком.
12. Оксаночка ображена Андрійком.
13. Машинка зламана Тарасиком.
14. Автобус намальовано Олесею.
15. Мишка піймана кішкою.

Після виконання завдань, всі відповіді дітей оцінювалися балами, а саме:

2 бали – правильна відповідь;

1 бал – дитина відповіла правильно після допомоги дорослого;

0 бал – відповідь дитини неправильна.

За дане завдання дитина може отримати максимум 30 балів.

З метою діагностики рівня розвитку зв'язного мовлення пропонуємо методику «Сюжетний малюнок» (див. Додаток А).

В основу даної методики покладено завдання – розкрити зміст двох серій сюжетних малюнків, а також дітям потрібно знайти схожість у самому змісті.

Стимульний матеріал: 2 серії зображень (по 4 зображення в кожній серії, які зафіксовані на планшеті).

Хід проведення дослідження: перед дитиною відображено серію послідовних зображень, які їй необхідно роздивитися та розказати про події, які на них зображені. Крім того, дітям потрібно відшувати схоже в їхньому змісті.

Кожна правильна відповідь за кожною серією оцінюється в 4 бали, а також дитина отримує по 4 бали, якщо виявить схожіть між даними подіями, які відображені на малюнках.

Інструкція: «Розглянь малюнки і розкажи, що сталося. Поясни, чи є щонебудь схоже в двох подіях?»

Допомога:

а) якщо дитині не вдається самостійно почати власну розповідь, експериментатор ставить додаткові питання. Розуміння самого змісту серії малюнків відбувається під час діалогу дорослого і дитини;

б) дорослий допомагає дитині розглянути зображення, проводячи її сприйняття: повертає увагу до конкретних об'єктів або дійових осіб, допомагає відшукати їх на решті зображені даної серії.

Критерії оцінювання виконаного завдання:

4 бали – дитина самостійно, повноцінно зрозуміла зміст запропонованої серії, склала власну розповідь на основі самостійного розгляду серії малюнків та розповідає про їх зміст. Складена розповідь може бути розгорнутою або стислою, проте вона повністю відображає розуміння та логічного викладу всіх подій.

3 бали – дитина правильно зрозуміла серію запропонованих малюнків, що проявляється під час відповідей на питання дорослого, тобто дитина проявляє недостатню можливість створювати власну розповідь, що вказує на низьку здатність здійснювати саморегуляції та недорозвиненість зв'язного мовлення, зокрема – монологічного.

1 бал – дитина розуміє зміст запропонованої серії малюнків під час прийняття зображеного. Це проявляється в нездатності дитиною самостійно орієнтуватися в малюнках, об'єднання їх одним змістом. Діти не можуть провести ідентифікацію персонажів, не розуміють окремі їх дії. В такому випадку дорослому необхідно допомагати дитині розглядати малюнки, при цьому виділяючи окремі групи сюжетів, ставити додаткові питання, слідкувати за вчинками персонажів на малюнках.

0 балів – дитина не може виконати завдання навіть за допомогою дорослого.

Особливого діагностичного значення надається узагальненню змісту серії малюнків – визначення схожості в двох серіях. Успішне узагальнення оцінюється в 4 бали.

За результатами виконання дітьми діагностичних завдань було виявлено ступені розвитку мовлення старших дошкільників та на основі середньоарифметичних даних – рівні розвитку мовлення.

Підсумкові оцінки рівня розвитку мовлення старших дошкільників налічують чотири рівні: високий, достатній, середній та низький рівень.

Методика В. П. Глухова

Для дослідження рівня сформованості зв'язного мовлення у дітей дошкільного віку застосовуються різноманітні авторські підходи, серед яких важливе місце посідає методика В. Глухова [20]. Ця методика має комплексний характер і спрямована на вивчення зв'язного мовлення дітей у природних умовах спілкування — під час ігор, побутових ситуацій та навчальної діяльності. Особливу увагу приділено ступеню сформованості фразового мовлення, умінню дітей будувати зв'язні висловлювання та особливостям їхньої мовленнєвої поведінки.

Для комплексного дослідження мовлення пропонується серія спеціально розроблених завдань, яка охоплює різні види мовленнєвої діяльності:

- складання речень за окремими ситуаційними картинками;

- побудова речень за трьома картинками, об'єднаними спільною темою;
- переказ короткого тексту;
- створення розповіді за однією або серією сюжетних ілюстрацій;
- складання короткого оповідання на основі особистого досвіду;
- створення описової розповіді.

Методика містить низку етапних завдань, які поступово ускладнюються:

1. Завдання: визначити здатність дитини будувати закінчене висловлювання на рівні фрази за поданою дією на зображенні.

2. Завдання: оцінити вміння встановлювати лексико-сміслові зв'язки між предметами та переносити їх у форму закінченої фрази. Матеріал: три картинки — «дівчинка», «кошик», «ліс».

3. Завдання: перевірити здатність дитини відтворювати короткий і простий літературний текст.

4. Завдання: скласти зв'язну сюжетну розповідь за наочним матеріалом, що складається з послідовних епізодів.

5. Завдання: скласти розповідь на основі особистого досвіду, щоб виявити рівень сформованості зв'язного монологічного мовлення та особливості передавання власних вражень.

6. Завдання: скласти описову розповідь за моделями предметів або їх графічними зображеннями, які чітко передають основні властивості об'єкта.

Комплексне обстеження за методикою В. Глухова дає змогу отримати цілісну характеристику мовленнєвої компетентності дитини, оцінити її здатність переходити від елементарних форм висловлювання (окремі фрази) до розгорнутих оповідей з елементами творчості.

Перед навчанням переказу чи створення власних розповідей проводиться підготовчий етап, який включає:

- формування лексичної та граматичної основи зв'язного мовлення;
- розвиток умінь побудови речень різної структури;

• вдосконалення комунікативних навичок у спілкуванні з дорослими та однолітками.

Для практичної роботи використовуються два типи зображень:

1. Перший тип — картинки, де чітко визначено суб'єкт і дію: «Хлопчик біжить», «Дівчинка читає книгу», «Хлопчик забиває цвях молотком».
2. Другий тип — зображення з кількома персонажами та виразним місцем дії: «Діти грають у пісочниці», «Хлопчики катаються з гірки на лижах».

Під час добору картинок особлива увага приділяється вправам на поширення речень, що стимулює мовленнєву активність. Наприклад: «Дівчинка малює» → «Дівчинка малює будиночок» → «Дівчинка малює будиночок фарбами».

Наступним етапом є складання речень складнішої структури — з однорідними присудками або подвійними предикативними частинами.

Приклади:

«Дідусь сидить у кріслі й читає газету» (з допоміжним запитанням: «Де сидить дідусь і що він робить?»),
«Заєць любить моркву, а білка — горіхи».

Такі завдання часто проводяться у формі дидактичних ігор, зокрема:

- «Хто що любить?» (про домашніх і диких тварин);
- «Будь уважний» — діти «по ланцюжку» складають речення з незначними варіаціями («Дівчинка збирає ягоди – малину, суніці»; «Хлопці збирають квіти, гриби» тощо).

Поступово діти переходять від складання речень за однією ситуацією до побудови зв'язних фраз за кількома зображеннями (спочатку 3–4, потім 2).

Наприклад:

- «Дівчинка», «лійка», «клумба з квітами»;
- «Хлопчик», «кубики», «будиночок»;
- «Хлопчики», «шпаківня на дереві».

Отже, методика В. Глухова забезпечує системний підхід до розвитку зв'язного мовлення у дітей дошкільного віку, формує у них мовленнєву активність, граматичну правильність та логічну послідовність висловлювань, створюючи підґрунтя для подальшого мовленнєвого і когнітивного розвитку.

Практичний досвід логопедів засвідчує ефективність використання різноманітних прийомів і вправ, спрямованих на розвиток умінь побудови окремих висловлювань і фраз у дітей дошкільного віку із загальним недорозвиненням мовлення (ЗНМ).

Одним із результативних методів є складання речень за двома предметними картинками (наприклад: *бабуся – крісло; дівчинка – ваза; хлопчик – яблуко*). На першому етапі діти створюють прості речення («*Хлопчик їсть яблуко*»), після чого поступово розширюють їх, додаючи однорідні означення чи інші другорядні члени речення: «*Хлопчик їсть соковите солодке яблуко*», «*Маленький хлопчик у картатій кеңці їсть соковите солодке яблуко*».

Ще одним видом роботи є відновлення деформованих речень, у яких слова подані в хаотичному порядку (*живе, в, лисиця, лісі, густому*), у початковій граматичній формі (*жити, в, лисиця, ліс, густий*), або з пропусками (*Лисиця ... в густому лісі*). Також можуть бути речення без початку (*... живе в густому лісі*) чи без завершення (*Лисичка живе в густому ...*). Такі завдання допомагають дітям усвідомити логічну послідовність мовлення та граматичні зв'язки між словами.

Використовується також складання речень із поданих слів, дібраних логопедом. Наприклад, зі слів «*Хлопчик, дівчинка, читати, писати, малювати, мити, книжку*» діти формують різні синтаксичні конструкції.

Крім зазначених прийомів, підготовча робота передбачає мовленнєві ігри та розвивальні вправи, що активізують лексичні та граматичні ресурси дітей.

Лексичні вправи

1. Вправа «Підбери слово» — добір означень, епітетів, порівнянь для словесної характеристики предмета.

Може супроводжуватися завданням «Дізнайся, про що це» та ілюстраціями.

Приклади наборів:

- *дерев'яний (кам'яний), одноповерховий...*
- *дерев'яний, червоний...*
- *круглий, гумовий...*

2. Гра «Скажи по-іншому» або «А як навпаки?» — добір синонімів і антонімів до слів, що позначають предмети, ознаки або дії.

Наприклад: *великий – маленький; хоробрий – боягузливий; веселий – сумний.*

3. Вправа «Визнач, про кого так можна сказати» — добір відповідних слів або зображень:

- *хоробрий — боягузливий (лев — заєць);*
- *великий — маленький (слон — миша);*
- *ворона — горобець тощо.*

Лексико-граматичні вправи

1. «Закінчи фразу» — доповнення речень потрібними словами:
«На дереві сидить ...»; «Дівчинка тримає ...»

2. Складання словосполучень із двох слів.
Зразок: «Склянка, молоко» → «Склянка чого? — Молока» → «Склянка молока».

3. Побудова речень за заданими словами.

4. Вправи на використання прийменникових конструкцій.

Приклад: «Під деревом» — «На дереві».

5. Вправа «Подумай і відповідай!» — складання речень-відповідей на запитання:

«Куди можна повісити пальто?» — «Пальто можна повісити в шафу / на гачок».

Оцінювання результатів

Рівень виконання завдань оцінювався за п'ятибальною шкалою:

- 5 балів — дитина самостійно склала повну, логічну, інформативну розповідь, відповіла на всі питання;

- 4 бали — розповідь побудована за планом, висловлювання логічні, допущено мінімальні неточності;

- 3 бали — дитина відобразила зміст завдання, але частково перераховувала предмети чи дії, потребувала допомоги;

- 2 бали — відсутні окремі частини розповіді, переважають прості фрази або неповні висловлювання;

- 1 бал — завдання не виконано.

На основі сумарного результату виокремлювалися такі рівні розвитку зв'язного мовлення:

- Високий рівень — 25–30 балів;
- Достатній рівень — 19–24 бали;
- Середній рівень — 12–18 балів;
- Низький рівень — 6–11 балів;
- Неадекватне виконання — 5 і менше балів.

Таким чином, на початковому етапі навчання діти залучаються до побудови речень і коротких висловлювань, використовуючи наочні опори (картинки, предмети). Вони поступово оволодівають лексичними, граматичними й синтаксичними засобами, що забезпечують логічність і зв'язність мовлення. У процесі виконання завдань формується внутрішня установка на мовленнєву активність, підвищується увага до мови дорослого й власного мовлення.

Для визначення рівня розвитку усного мовлення дошкільників із ЗНМ було використано комбінований діагностичний інструментарій, який складався з двох методик:

1. Методика діагностики розвитку мовлення дошкільників;

2. Бальна оцінка за методикою В. П. Глухова, що дозволила об'єктивно визначити ступінь сформованості зв'язного мовлення у дітей.

2.2. Результати констатувального етапу дослідження

Першим етапом експериментальної роботи стало проведення методики діагностики рівня розвитку мовлення та сформованості словникового запасу серед дітей старшого дошкільного віку, які мають загальне недорозвинення мовлення (ЗНМ).

Метою цієї методики було визначити, наскільки розвинені у дітей основні мовленнєві компоненти — лексичний запас, граматичні навички, розуміння мовних структур та здатність до побудови зв'язних висловлювань.

Після проведення обстеження результати констатувального етапу дослідження показали наступне:

- 6 дітей (50 %) мали низький рівень розвитку мовлення та словникового запасу;
- 5 дітей (41 %) продемонстрували середній рівень;
- 1 дитина (9 %) мала достатній рівень розвитку;
- дітей із високим рівнем мовленнєвого розвитку не виявлено.

Отримані показники свідчать про переважання низького та середнього рівнів мовленнєвого розвитку серед учасників експерименту, що підтверджує необхідність цілеспрямованої корекційно-розвиткової роботи для збагачення словникового запасу, вдосконалення граматичної будови мовлення та формування навичок зв'язного висловлювання.

Результати дослідження узагальнено у вигляді діаграми (рис. 2.1), яка відображає співвідношення рівнів мовленнєвого розвитку серед дітей із ЗНМ.

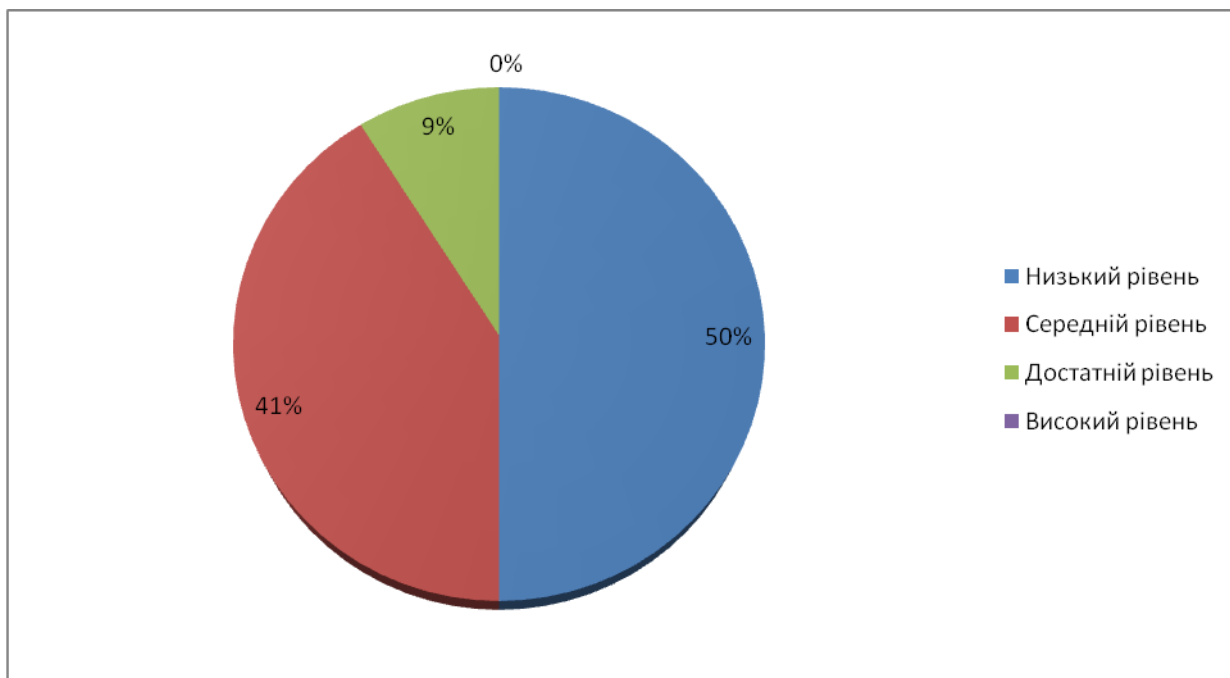


Рис. 2.1. Результати розвитку словникового запасу у дітей із ЗНМ

З метою отримання більш об'єктивних і точних результатів було проведено додаткове обстеження рівня розвитку зв'язного мовлення у дітей старшого дошкільного віку із загальним недорозвиненням мовлення (ЗНМ) III рівня, використовуючи методику В. П. Глухова.

Застосування цієї методики дало змогу комплексно оцінити сформованість основних компонентів зв'язного мовлення: уміння будувати фрази, складати розповіді, переказувати зміст і логічно поєднувати висловлювання.

У ході дослідження для кожної дитини були заповнені індивідуальні протоколи обстеження, на основі яких складено зведену таблицю результатів (табл. 2.1).

За кожним із шести завдань учасники могли отримати максимальну оцінку — 30 балів, а мінімальну — 6 балів.

Після підрахунку сумарних показників за всіма завданнями було визначено загальний рівень розвитку зв'язного мовлення у дітей старшого дошкільного віку із ЗНМ.

Узагальнені результати обстеження зв'язного мовлення за методикою В. П. Глухова подано в таблиці 2.1, де відображено індивідуальні та середні показники сформованості зв'язного мовлення серед досліджуваних дітей.

Таблиця 2.1.

Результати діагностичного обстеження старших дошкільників за методикою В. Глухова

№ п/п	ІІ дитини	Кількісна оцінка в балах						Загальна кількість балів	Рівень
		Завд. 1	Завд. 2	Завд. 3	Завд. 4	Завд. 5	Завд. 6		
1	Єва Г.	2	2	2	2	2	3	13	СР
2	Софія Д.	3	2	2	2	3	3	15	СР
3	Іван К.	2	3	2	3	2	2	14	СР
4	Мілана К.	4	3	3	4	2	4	20	ДР
5	Ренат Л.	2	2	3	3	3	2	15	СР
6	Катя Н.	2	2	2	1	2	2	11	НР
7	Ростислав Н.	2	1	1	2	2	2	10	НР
8	Руслан П.	2	2	2	2	3	3	14	СР
9	Марина Р.	4	4	4	3	3	4	22	ДР
10	Денис С.	2	2	2	2	2	2	12	НР
11	Аліса Ш.	1	1	1	1	2	1	7	НР
12	Максим Щ.	2	2	2	2	1	2	11	НР

Після обробки та узагальнення даних, отриманих під час обстеження (див. таблицю 2.1), було визначено рівні сформованості зв'язного мовлення у дітей старшого дошкільного віку із загальним недорозвиненням мовлення (ЗНМ).

Результати показали, що:

- 5 дітей (42 % від загальної кількості) мають низький рівень розвитку зв'язного мовлення;
- 5 дітей (42 %) продемонстрували середній рівень;
- 2 дитини (18 %) досягли достатнього рівня розвитку мовлення;
- високого рівня сформованості зв'язного мовлення не виявлено.

Отримані результати свідчать про те, що більшість дітей потребують системної корекційно-розвиткової роботи, спрямованої на збагачення

словникового запасу, удосконалення граматичної структури мовлення та формування логіко-змістової послідовності у висловлюваннях.

Узагальнені показники рівнів розвитку зв'язного мовлення представлені у вигляді діаграми 2.1, що наочно ілюструє співвідношення рівнів мовленнєвого розвитку серед досліджуваної групи дітей.

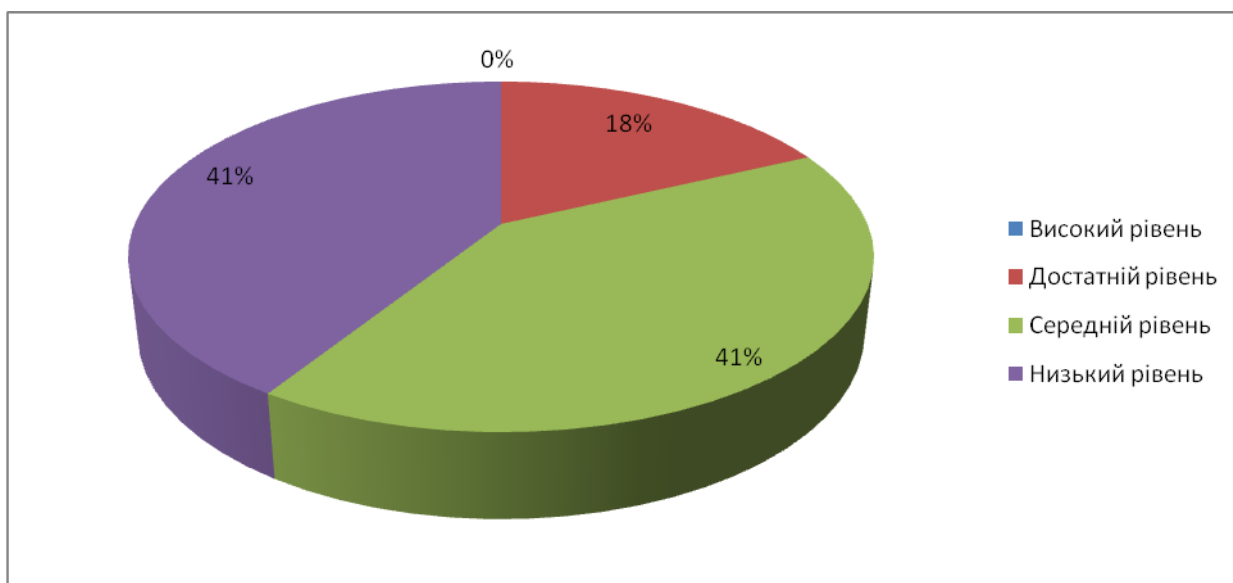


Рис. 2.1. Результати констатувального етапу за методикою розвитку зв'язного мовлення В. П. Глухова

Результати виконання першого завдання показали помітну варіативність рівнів сформованості навичок побудови простих фразових висловлювань серед дітей із загальним недорозвиненням мовлення (ЗНМ) III рівня.

Найкращі результати продемонстрували Мілана К. та Марина Р., які отримали по 4 бали з 5 можливих, що становить 80 % від максимального результату. Їхні висловлювання були граматично правильними та змістовно завершеними.

Приклад відповіді Мілани К. на запитання «Що тут намальовано?»:

«Хлопчик поливає квіти водою, щоб вони вирости».

Висловлювання складене у формі складного речення, хоча спостерігалася

незначна пауза під час мовлення. Найнижчий результат показала Аліса Ш., яка не впоралася із завданням, тому отримала мінімальний бал.

У межах цього завдання оцінювалася здатність дитини скласти закінчене висловлювання на рівні фрази, дотримуючись граматичних норм і логічної послідовності. Було відзначено, що діти виявляли інтерес і мотивацію до мовленнєвих завдань, охоче брали участь у діалозі, прагнули отримати похвалу та схвалення дорослого. Це свідчить про позитивне емоційне ставлення до мовленнєвої діяльності, що є важливою умовою успішного формування зв'язного мовлення.

Розподіл рівнів виконання завдання 1:

- Високий рівень – 0 %;
- Достатній рівень – 18 % (Мілана К., Марина Р.);
- Середній рівень – 9 % (Софія Д.);
- Низький рівень – 64 % (Єва Г., Іван К., Ренат Л., Катя Н., Ростислав Н., Руслан П., Денис С., Максим Щ.);
- Не впоралися із завданням – 9 % (Аліса Ш.).

Узагальнені результати виконання першого завдання подано у діаграмі 2.2, що відображає рівневий розподіл мовленнєвих умінь дітей експериментальної групи.

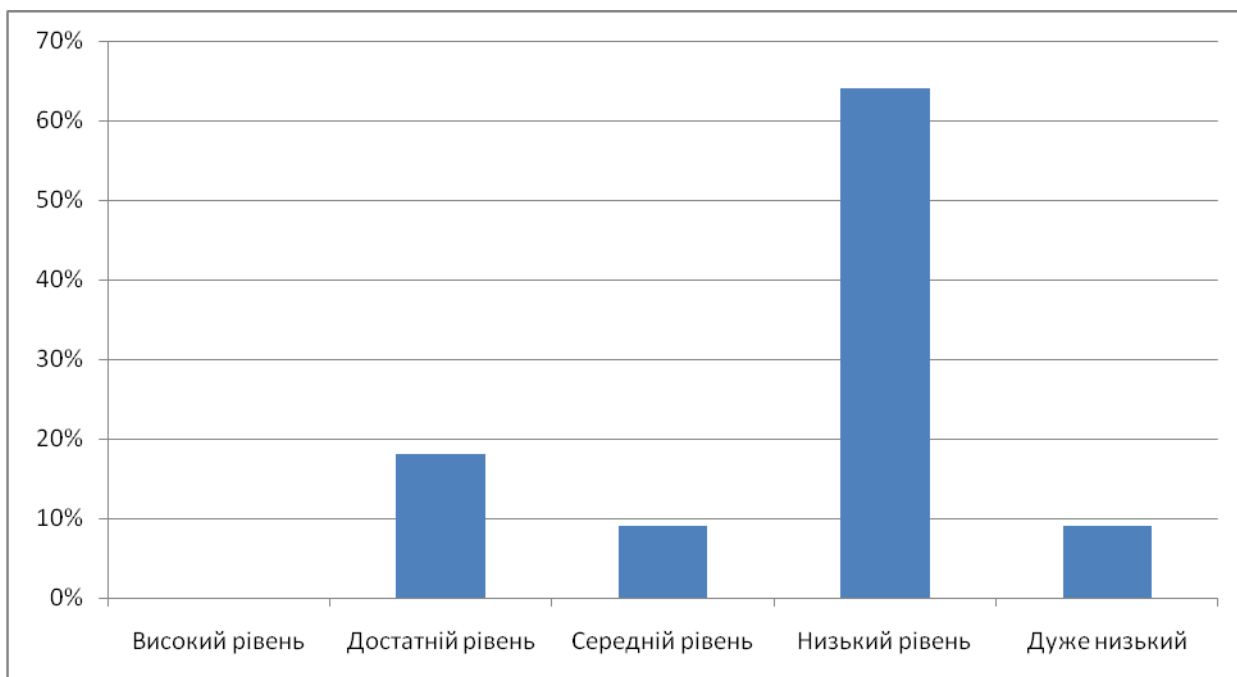


Рис. 2.2. Рівень виконання завдання скласти закінчене висловлювання на рівні речення

Під час виконання другого завдання діти продемонстрували низку характерних особливостей мовленнєвої діяльності. При складанні фразових висловлювань багато хто схильний замінювати речення простим переліком дій або об'єктів, не встановлюючи логічних зв'язків між ними.

Наприклад, на запитання *«Що тут намальовано?»* Руслан відповів: *«Хлопчик... риба»*, що свідчить про недостатнє розуміння смислової структури висловлювання. У таких випадках дитині необхідно ставити додаткові запитання, які уточнюють дію, що зображена на малюнку, аби стимулювати її до побудови повного речення.

Крім того, спостерігалися паузи, утруднення у доборі потрібних слів, а також пропуски у смислових ланках висловлювання. Наприклад, розглядаючи зображення дівчинки, яка котить коляску з лялькою, Денис сказав: *«Дівчинка котить коляску»*. Така побудова свідчить про спрощене мовленнєве програмування — дитина передає лише очевидну дію, не розкриваючи повний зміст ситуації.

Також було зафіксовано граматичні помилки, зокрема порушення узгодження та неправильне вживання словоформ, що порушують логічну зв'язність висловлювання. Наприклад, відповідь Єви на запитання «Що зображено на малюнку?» звучала як: «Хлопчик... риба... ловить... вудки», що демонструє нестійке граматичне оформлення речення.

Найкраще із завданням упоралася Марина Р., яка отримала 4 бали з 5 (80 % виконання). Приклад її відповіді: «Дівчинка йшла в лісі. У неї є кошик. Вона збирала гриби». Це висловлювання відзначається послідовністю, логічною структурою та правильним граматичним оформленням. Найнижчий результат знову показала Аліса Ш., яка відмовилася виконувати завдання й отримала 1 бал.

Рівні сформованості вміння встановлювати лексико-сміслові зв'язки між предметами:

- Високий рівень – 0 %;
- Достатній рівень – 9 % (1 дитина – Марина Р.);
- Середній рівень – 18 % (2 дитини – Іван К., Мілана К.);
- Низький рівень – 56 % (7 дітей – Єва Г., Софія Д., Ренат Л., Катя Н., Руслан П., Денис С., Максим Щ.);
- Не виконали завдання – 18 %.

Отримані результати свідчать про переважання низького рівня сформованості лексико-сміслових зв'язків, що вказує на потребу у цілеспрямованій логопедичній роботі для розвитку семантичних та граматичних навичок.

Узагальнені дані виконання завдання подано у діаграмі 2.3, яка відображає розподіл рівнів уміння дітей встановлювати сміслові зв'язки між предметами.

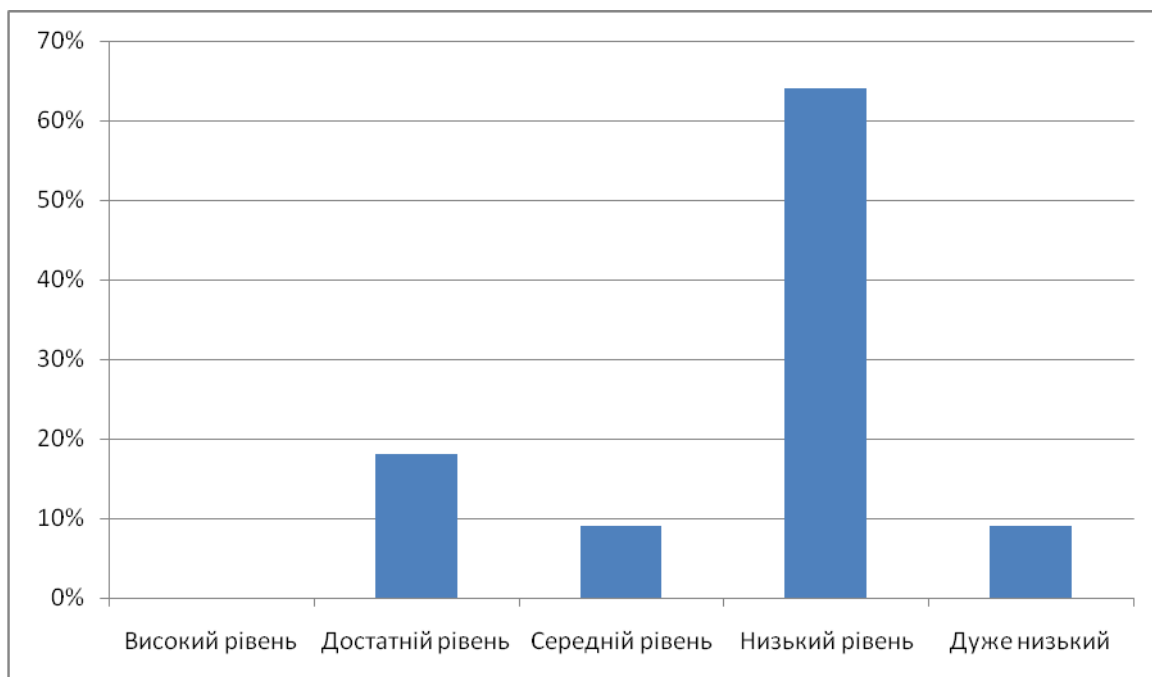


Рис. 2.3. Рівень виконання завдання встановлювати лексико-смилові відносини між предметами

Третє завдання було спрямоване на перевірку вміння дітей відтворювати знайомий за змістом і структурою літературний текст. Для цього використовувалася добре відома дітям казка *«Лисиця та Журавель»*.

Результати показали, що лише Марина Р. успішно впоралася із завданням, отримавши 4 бали з 5 можливих (80 %). Її розповідь була зв'язною, послідовною, із збереженням основного змісту твору.

Ростислав Н. та Аліса Ш. знову відмовилися виконувати завдання, що може свідчити про емоційне напруження або недостатню мотивацію до мовленнєвої діяльності.

У решти дітей спостерігалися типові мовленнєві труднощі:

- монотонність і невиразність мовлення, відсутність емоційного забарвлення;
- пропуски окремих слів, найчастіше дієслів і прийменників;
- незавершеність висловлювань і порушення послідовності подій.

Під час роботи більшості дітей надавалася допомога у вигляді навідних запитань, що стимулювало їх до продовження розповіді, проте не завжди забезпечувало повне розкриття змісту.

Рівні сформованості вміння відтворювати короткий літературний текст:

- Високий рівень – 0 %;
- Достатній рівень – 9 % (1 дитина – Марина Р.);
- Середній рівень – 18 % (2 дитини – Мілана К., Ренат Л.);
- Низький рівень – 56 % (7 дітей – Єва Г., Софія Д., Катя Н., Руслан П., Денис С., Максим Щ.);
- Не виконали завдання – 18 % (Ростислав Н., Аліса Ш.).

Отримані дані свідчать про недостатній розвиток навичок відтворення зв'язного тексту, що пов'язано з обмеженим словниковим запасом, слабким граматичним оформленням мовлення та недостатньою сформованістю мовленнєвого програмування.

Узагальнені результати виконання завдання представлені у діаграмі 2.4, де відображено співвідношення рівнів сформованості навичок відтворення коротких літературних текстів серед дітей експериментальної групи.

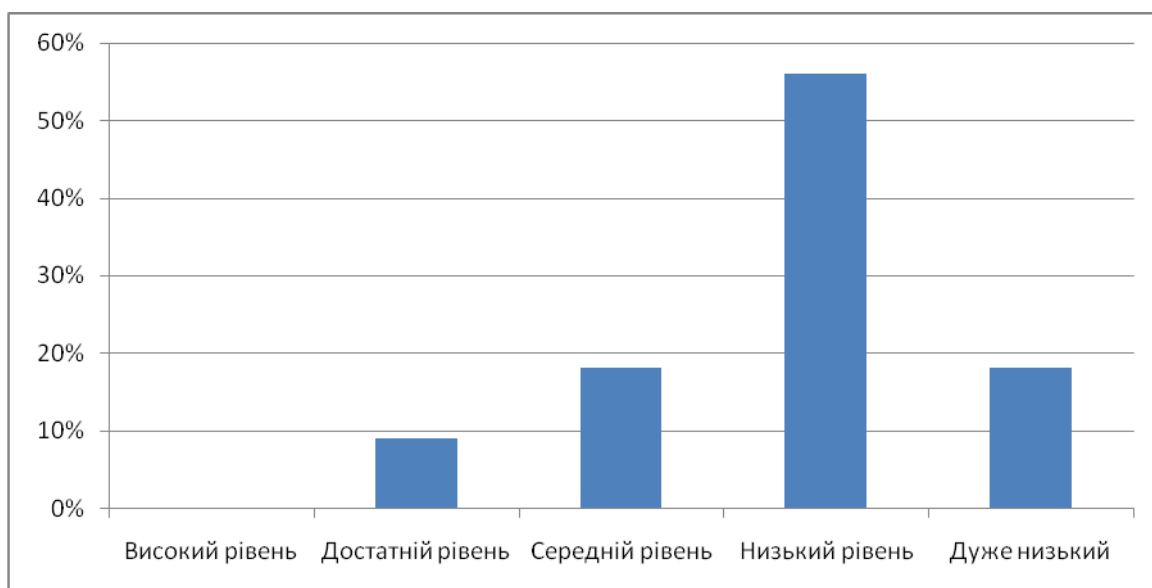


Рис. 2.4. Рівень виконання завдання відтворювати літературний текст

Четверте завдання було спрямоване на виявлення вміння дітей будувати зв'язне висловлювання на основі серії послідовних сюжетних зображень.

Найкраще із завданням упоралася Мілана К., яка отримала 4 бали з 5 можливих (80 %), продемонструвавши послідовність викладу, логічність побудови сюжету та відносну граматичну правильність мовлення.

Аліса Ш. отримала 1 бал, оскільки відмовилася від виконання завдання, що знову підтверджує її низьку мотивацію до мовленнєвої активності.

У більшості дітей спостерігалися такі типові труднощі:

- спотворення сюжету або зміщення причинно-наслідкових зв'язків між подіями;
- перерахування зображених об'єктів чи дій замість створення цілісного висловлювання;
- помилки у встановленні послідовності картинок, що призводило до логічної неузгодженості розповіді;
- неточне вживання слів і спрощення мовних конструкцій;
- заміна розповіді короткими відповідями на запитання, через що зникала зв'язність тексту.

Такі прояви свідчать про недостатню сформованість умінь мовленнєвого планування та смислової організації висловлювання.

Рівні сформованості навичок складання зв'язної сюжетної розповіді за серією картинок:

- Високий рівень – 0 %;
- Достатній рівень – 9 % (1 дитина – Мілана К.);
- Середній рівень – 27 % (3 дитини – Іван К., Ренат Л., Марина Р.);
- Низький рівень – 55 % (6 дітей – Єва Г., Софія Д., Ростислав Н., Руслан П., Денис С., Максим Щ.);
- Не виконала завдання – 9 % (Аліса Ш.).

Отримані дані свідчать про те, що більшість дітей мають середній або низький рівень розвитку зв'язного мовлення, що проявляється у фрагментарності висловлювань і порушенні логічної послідовності подій.

Узагальнені результати виконання цього завдання представлені у діаграмі 2.5, яка демонструє розподіл рівнів уміння дітей будувати зв'язні розповіді на основі серій сюжетних картинок.

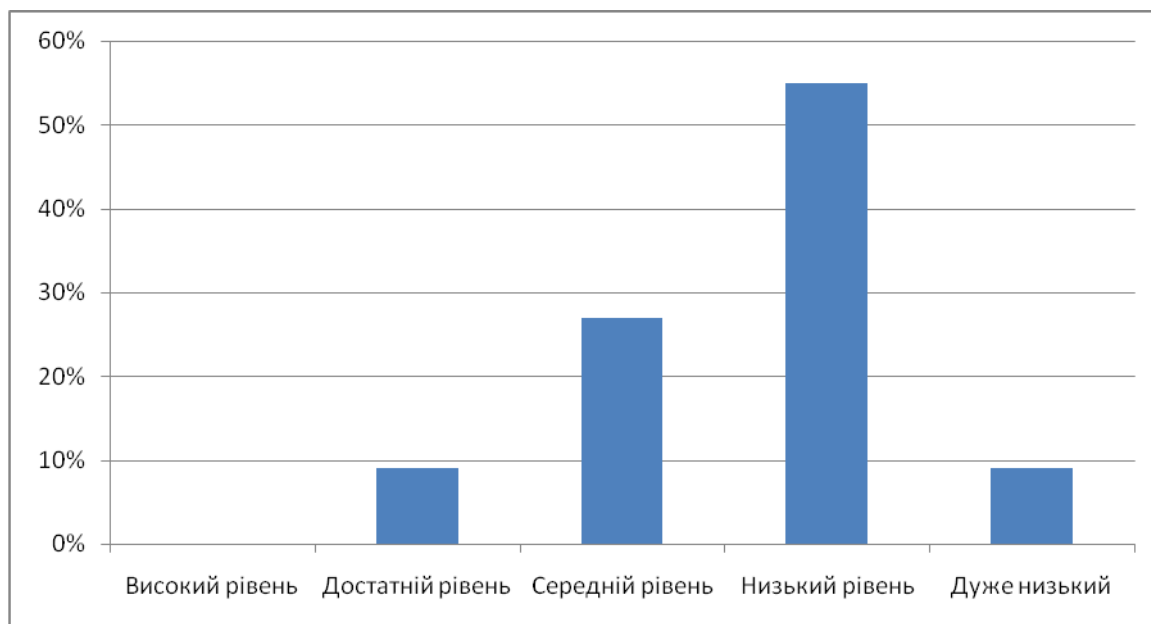


Рис. 2.5. Рівень виконання завдання складання зв'язної сюжетної розповіді

П'яте завдання було спрямоване на виявлення вміння дітей створювати зв'язну розповідь на основі власного досвіду, що передбачає самостійність у доборі слів, побудові речень і дотриманні логічної послідовності викладу. Темою для усного висловлювання була запропонована ситуація «*Ігри на дитячому майданчику*», а дітям надано орієнтовний план розповіді.

Результати показали, що жодна дитина не досягла високого чи достатнього рівня виконання завдання. У більшості випадків діти давали короткі фразові відповіді, не розкриваючи зміст теми повністю. Навіть за наявності плану та підказок значна частина дітей обмежувалася переліком дій або предметів, не переходячи до побудови зв'язного висловлювання.

Багато хто складав речення з 2–4 слів, що свідчить про недостатній розвиток граматичних структур і мовленнєвого планування. У більшості дітей спостерігалось неправильне оформлення складних речень, пропуски граматичних зв'язків, а також відсутність логічних зв'язків між частинами висловлювання.

Рівні сформованості вміння складати розповідь на основі особистого досвіду:

- Високий рівень – 0 %;
- Достатній рівень – 0 %;
- Середній рівень – 36 % (4 дитини – Софія Д., Ренат Л., Руслан П., Марина Р.);

- Низький рівень – 55 % (7 дітей – Єва Г., Іван К., Мілана К., Катя Н., Ростислав Н., Денис С., Аліса Ш.);

- Не виконала завдання – 9 % (1 дитина).

Отримані результати свідчать про значні труднощі у формуванні навичок самостійного мовленнєвого висловлювання, що зумовлено бідністю словникового запасу, слабким розвитком граматичних умінь і труднощами у структуризації власних думок.

Узагальнені результати виконання цього завдання подано у діаграмі 2.6, яка відображає рівень сформованості умінь дітей складати зв'язні розповіді за власним досвідом.

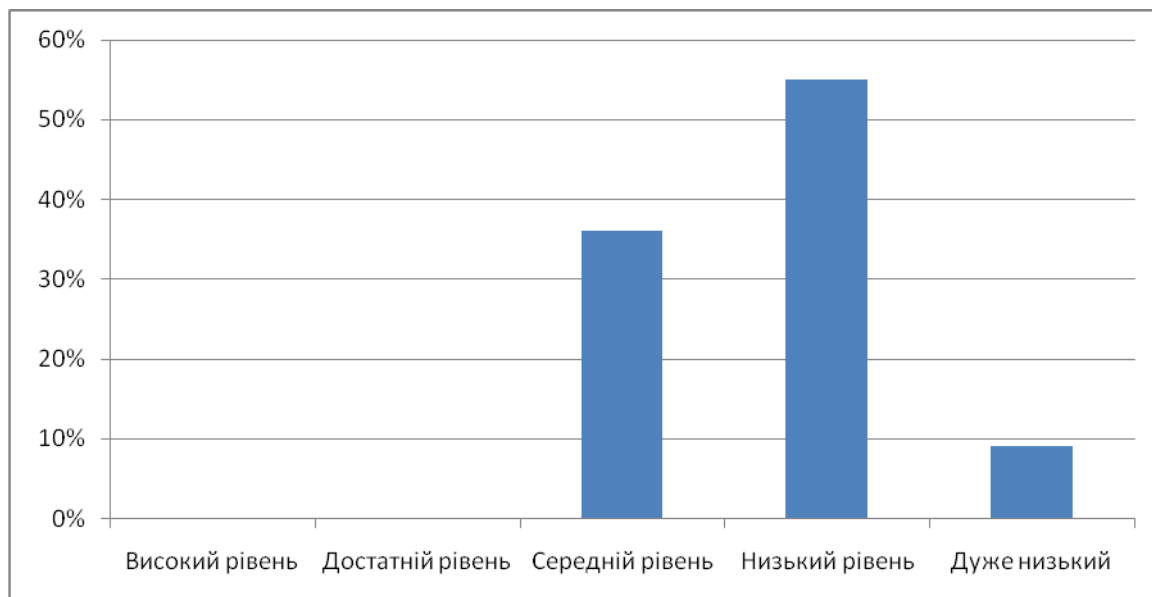


Рис. 2.6. Рівень виконання завдання складання розповіді за планом

Шосте завдання мало на меті перевірити вміння дітей створювати описові висловлювання, тобто виділяти характерні ознаки предмета, встановлювати послідовність опису та дотримуватися логічної структури висловлення.

У процесі дослідження дітям пропонувалося обрати одну з іграшок — *кішку або ляльку* — і скласти про неї коротку розповідь-опис.

Більшість учасників потребували допомоги з боку педагога, яка полягала у спонукальних репліках, навідних запитаннях або уточненнях. Це свідчить про недостатній рівень мовленнєвої самостійності та труднощі у доборі необхідних слів для опису предметів.

У висловлюваннях часто не відображалися суттєві ознаки об'єкта, опис зводився до кількох загальних фраз, наприклад: *«Кіт живе в квартирі. Він любить пити молоко...»* — розповідь є граматично правильною, проте поверхневою та без розкриття характеристик предмета.

У деяких дітей спостерігалось порушення логічної послідовності викладу, повтори, а також втрата смислової цілісності розповіді.

Рівні сформованості вміння складати розповідь-опис:

- Високий рівень – 0 %;
- Достатній рівень – 18 % (2 дитини – Мілана К., Марина Р.);

- Середній рівень – 27 % (3 дитини – Єва Г., Софія Д., Руслан П.);
- Низький рівень – 50 % (6 дітей – Іван К., Ренат Л., Катя Н., Ростислав Н., Денис С., Максим Щ.);
- Не виконала завдання – 5 % (1 дитина).

Отримані результати свідчать про те, що у більшості дітей спостерігаються труднощі у створенні зв'язних описових висловлювань, що зумовлено бідністю лексичного запасу, недостатнім розумінням структури опису та низьким рівнем розвитку мовленнєвого програмування.

Узагальнені результати виконання завдання представлено у діаграмі 2.7, де відображено співвідношення рівнів сформованості умінь дітей складати розповідь-опис.

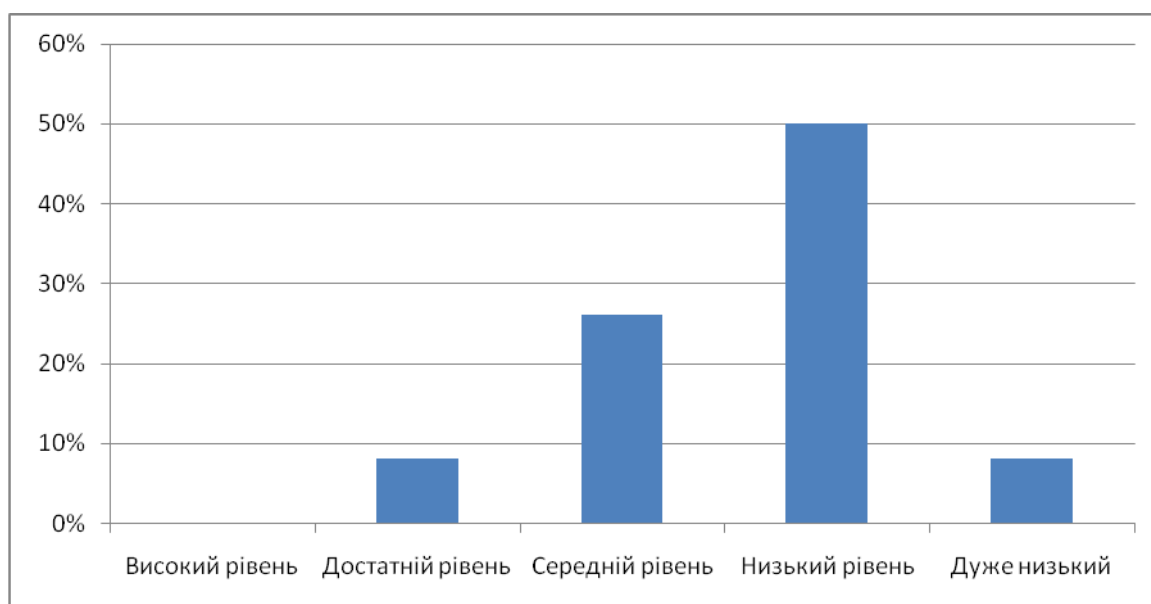


Рис. 2.7. Рівень виконання завдання складання розповіді-опису

Отримані результати експериментального обстеження за методикою В. Глухова засвідчили, що діти із загальним недорозвиненням мовлення (ЗНМ) відчувають значні труднощі у виконанні всіх запропонованих завдань, незалежно від їх виду та рівня складності.

Під час виконання вправ спостерігалися такі типові порушення:

- труднощі у доборі слів для складання осмислених і граматично правильних фраз;

- помилки у словотворенні та невміння правильно узгоджувати слова у реченні;
- низький рівень інформативності висловлювань, обмеженість лексичного запасу;
- порушення логіки мовлення — часті пропуски дієслів, прийменників, а також повторення одних і тих самих слів чи словосполучень;
- неможливість самостійного переказу знайомого тексту, навіть із використанням наочного матеріалу, що свідчить про слабкий розвиток мовленнєвої пам'яті та зв'язного мислення.

У процесі виконання завдань діти часто демонстрували залежність від допомоги дорослого, що проявлялося у потребі в уточненнях, навідних запитаннях та підказках. Це свідчить про недостатню сформованість мовленнєвої самостійності та низький рівень мовленнєвого контролю.

Підсумовуючи результати констатувального етапу дослідження, можна зробити висновок, що старші дошкільники із загальним недорозвиненням мовлення (ЗНМ) мають виражені порушення у розвитку мовлення, які охоплюють різні його аспекти. Найбільш суттєвими виявилися труднощі у таких сферах:

- недостатній розвиток фонематичного сприйняття;
- порушення звуково-складової структури слова;
- обмежений словниковий запас;
- несформованість зв'язного мовлення;
- помилки лексико-граматичного оформлення та звуковимови.

Таким чином, отримані результати підтверджують необхідність проведення системної логопедичної роботи, спрямованої на розширення словникового запасу, удосконалення граматичного ладу мовлення та формування в дітей умінь будувати логічно послідовні, зв'язні висловлювання. Така цілеспрямована корекційно-розвивальна діяльність має стати основою для

подолання мовленнєвих труднощів і підготовки дітей до успішного навчання у школі.

Висновки до другого розділу

Проведене експериментальне дослідження було спрямоване на виявлення рівня сформованості зв'язного мовлення у дітей старшого дошкільного віку з загальним недорозвиненням мовлення (ЗНМ). Для досягнення поставленої мети застосовувалися дві діагностичні методики: тестування мовленнєвого розвитку та словникового запасу, а також бальна оцінка за методикою В. Глухова, що дозволила комплексно оцінити мовленнєві показники.

У дослідженні взяли участь 12 дітей старшого дошкільного віку, які мали діагноз ЗНМ. Отримані результати продемонстрували, що більшість учасників стикаються з низкою мовленнєвих порушень, серед яких:

- слабкий розвиток фонематичного сприйняття;
- порушення звуково-складової структури слова;
- обмежений словниковий запас;
- низький рівень зв'язного мовлення;
- помилки у лексико-граматичній будові мовлення та звуковимові.

Більшість дітей показали середній або низький рівень сформованості мовлення, при цьому високого рівня не було зафіксовано. Такі результати вказують на комплексний характер мовленнєвих порушень і підтверджують потребу у системній корекційно-розвитковій роботі, спрямованій на подолання виявлених недоліків.

Отже, результати першого етапу експерименту підтвердили актуальність і необхідність цілеспрямованого розвитку зв'язного мовлення у дітей старшого дошкільного віку із ЗНМ. Ці дані стали основою для подальшого

формульованого етапу дослідження, який передбачав реалізацію спеціально розробленої логопедичної методики.

РОЗДІЛ 3

ЕКСПЕРИМЕНТАЛЬНА ПЕРЕВІРКА ЕФЕКТИВНОСТІ ЗАСТОСУВАННЯ ДИДАКТИЧНОГО СИНКВЕЙНУ ДЛЯ РОЗВИТКУ ЗВ'ЯЗНОГО МОВЛЕННЯ У ДІТЕЙ ДОШКІЛЬНОГО ВІКУ ІЗ ЗАГАЛЬНИМ НЕДОРОЗВИНЕННЯМ МОВЛЕННЯ

3.1. Зміст логопедичної роботи щодо формування зв'язного мовлення дітей старшого дошкільного віку із загальним недорозвиненням мовлення за допомогою дидактичного синквейну

Результати констатувального етапу показали, що діти старшого дошкільного віку із загальним недорозвиненням мовлення (ЗНМ) мають недостатньо сформоване зв'язне мовлення, що виявляється у труднощах із побудовою зв'язних, логічно послідовних висловлювань.

Це визначило подальшу мету нашого дослідження — організацію та проведення корекційно-розвиткової роботи, спрямованої на формування зв'язного мовлення в цієї категорії дітей з використанням дидактичного синквейну.

У логопедичній практиці робота над розвитком зв'язного мовлення є одним із ключових напрямів, особливо у роботі з дітьми дошкільного віку, адже саме на цьому етапі формується мовленнєва та когнітивна основа для подальшого навчання у школі.

З огляду на системний характер мовленнєвого недорозвинення у таких дітей, який часто супроводжується затримкою розвитку психічних процесів, було важливо застосувати диференційований підхід до вибору методів і прийомів логопедичної роботи.

Принципи побудови методики розвитку зв'язного мовлення:

1. Поступовий перехід від репродуктивних до продуктивних форм мовленнєвої діяльності.

2. Поступове зменшення опори на наочність із переходом до самостійного побудування висловлювань.

3. Удосконалення лінгвістичної структури мовлення через поетапну, систематичну роботу.

Запропонована методика спирається на загальні принципи логопедичного впливу, що розроблені в українській корекційній педагогіці. Серед них:

- орієнтація на закономірності розвитку мовлення в онтогенезі;
- оволодіння граматичною стороною мовлення через мовні узагальнення та протиставлення;
- тісний взаємозв'язок між формуванням лексичних, граматичних і фонетичних компонентів мовлення.

Основні напрями логопедичної роботи:

1. Формування діалогічного мовлення:

- навчання відповідати на запитання;
- складання речень за картинкою.

2. Формування монологічного мовлення:

- навчання переказу тексту;
- складання розповіді за сюжетними ілюстраціями;
- створення описових висловлювань;
- формування розповідей із елементами творчості.

Організація занять

Логопедичні заняття проводилися у три етапи:

1. Підготовчий — розвиток базових мовленнєвих навичок, збагачення словника.

2. Навчальний — формування вмінь будувати зв'язні висловлювання із використанням дидактичного синквейну.

3. Корекційно-розвивальний — удосконалення мовленнєвої структури, розвиток самостійності мовлення.

Заняття відбувалися двічі на тиждень, тривалість кожного — 30 хвилин.

Далі буде подано детальний опис кожного з етапів, їх мету, завдання та види діяльності, використані під час логопедичної роботи.

I Етап: Підготовчий

Мета: формувати в старших дошкільників уявлення про слова, які відповідають на питання: хто? що? який? що робить?

Дітей поступово знайомили з компонентами синквейну (див табл. 3.1).

Таблиця 3.1.

Напрямки та прийоми роботи на першому етапі

Компоненти синквейну	Мета завдання	Прийоми роботи
Рядок 1 (Тема)	Виділення об'єкта, розуміння загальної теми.	Гра «Назви одним словом» (узагальнення).
Рядок 2 (Опис)	Накопичення словника прикметників.	Гра «Який? Яка? Яке?» з опорою на картинку чи іграшку. Використання прийому порівняння (<i>Лисичка — хитра, як...</i>).
Рядок 3 (Дія)	Активізація словника дієслів.	Гра «Що може робити?» (розширення дієслівної парадигми: <i>Сніг іде, падає, тане...</i>).
Рядок 4 (Фраза/Ставлення)	Розвиток дво-трислівного речення (простої синтаксичної конструкції).	Логопед пропонує початок фрази, а дитина закінчує. (<i>Я люблю, коли...</i>).
Рядок 5 (Синонім/Суть)	Підбір слова-узагальнення або близького за значенням слова.	Гра «Скажи по-іншому» (з використанням предметних карток).

Етап II: Навчальний (Опанування структури синквейну)

Мета даного етапу: Освоєння п'ятирядної структури синквейну та формування навичок самостійного складання.

На другому етапі діти виконували наступні завдання:

1. Складання синквейну за готовими опорами: Використання карток-схем, на яких символами позначені частини мови (коло – іменник, хвиляста лінія – прикметник, стрілка – дієслово).

2. Складання синквейну з елементами вибору: Логопед пропонує 3–4 варіанти слів для кожного рядка, а дитина обирає найбільш вдалі.

3. Поетапне ускладнення синтаксису (Рядок 4): Перехід від простого речення («Він допомагає дітям.») до поширеного («Червоний м'ячик весело стрибає в траві.»).

4. Використання синквейну для опису предметів та явищ (наприклад, зима, їжак, м'яч).

III етап: Корекційно-розвивальний

Мета даного етапу: Використання структури синквейну як плану для побудови зв'язної розповіді та формування навичок монологічного мовлення.

1. Прийом «Розгорни синквейн у розповідь»: Синквейн (наприклад, про лисичку) використовується як сенсорно-графічний план для розповіді.

Рядок 1: Це наша тема.

Рядок 2: Це опис лисички.

Рядок 3: Це дії лисички.

Рядок 4: Це кульмінація або оцінка її дій.

Рядок 5: Це висновок про лисичку.

Застосування синквейну для переказу: Діти складають синквейн за ключовим моментом казки, а потім використовують його для відтворення сюжету.

2. «Синквейн-загадка»: Учень складає синквейн, не називаючи тему (Рядок 1), а інші діти відгадують його за описом, діями та ставленням. Це стимулює точність та логічність висловлювання.

Нарощування складності синтаксису: Стимулювання до використання складносурядних і складнопідрядних речень (через сполучники тому що, коли, а).

На формувальному етапі нашого дослідження було проведено різноманітні завдання з дітьми старшого дошкільного віку із ЗНМ III рівня з метою розвитку зв'язного мовлення, наведемо приклади таких завдань нижче.

1. «Граматичний детектив» (Рядок 2)

Мета завдання: Активізація словника прикметників, узгодження їх з іменником.

Інструкція: Подивись на лисичку, яка вона?

Назви два слова-ознаки. Не хитра, а – хитренька, не руда, а – руденька.

2. «Хто що робить?» (Рядок 3)

Мета завдання: Розширення словника дієслів, запобігання їх заміні (наприклад, замість «біжить» - «іде»).

Інструкція: «Обери тему, наприклад собака. Скажи, що він робить? Не тільки гавкає, а ще охороняє, служить, бігає, виляє хвостом.»

3. «Знайди пару» (Рядок 1, 5)

Мета: Вчити знаходити синоніми та слова-узагальнення.

Інструкція: «Ми склали синквейн про машину. Яке слово її замінить, щоб не повторюватися? (Транспорт, автомобіль)»

4. «Склади за схемою»

Мета: Навчитися чітко дотримуватись п'ятирядкової структури.

Інструкція: Логопед пропонує тему («Сніг») та схему-план (1 іменник, 2 прикметники, 3 дієслова, 4 слова-фраза, 1 іменник-синонім). Дитина заповнює рядок за рядком.

Далі представимо конспект заняття, яке було проведено з дітьми експериментальної групи.

Тема: «Зимуючі птахи»

Мета: активізувати та поповнити словник якісних прикметників і дієслів на тему «Зимуючі птахи»; автоматизувати поставлені звуки в зв'язному мовленні; позивати вміння планувати висловлювання, будувати поширені речення; виховувати любов та повагу до пернатих друзів.

Обладнання: Схеми синквейну (пиктограми частин мови), предметні картинки із зображенням зимуючих птахів (горобець, синиця), картки зі словами-опорами, м'яч для ігор.

ХІД ЗАНЯТТЯ

I. Організаційний та мотиваційний етап.

Привітання та артикуляційна гімнастика

Мотиваційна бесіда: Логопед показує картинку із зимовим пейзажем: «Яка зараз пора року? Кого ми бачимо на гілках дерев? Це зимуючі птахи. Сьогодні ми будемо вчитися про них розповідати красиво і складемо спеціальний план-віршик».

II. Основний етап: Робота із синквейном

1. Лексико-граматична підготовка

Гра «Назви та опиши» (Рядок 1, 2, 3):

Логопед показує картку із зображенням синиці.

Рядок 1 (Іменник): «Хто це?» – *Синиця*.

Рядок 2 (Прикметники): «Яка синиця?»

– Діти називають 2 слова-ознаки. (*Жовтогруда, маленька, спритна, голодна*.) Логопед коригує узгодження.

Рядок 3 (Дієслова): «Що синиця робить взимку?»

– Діти називають 3 дії. (*Літає, стрибає, клює, мерзне, шукає, співає*.)

Гра «Пошир речення» (Рядок 4):

Логопед пропонує просте речення: «*Птахи прилетіли*.»

Завдання: поширити його, додавши слова тому що або коли. (*Птахи прилетіли до годівниці, тому що настали холоди*.)

2. Складання дидактичного синквейну

Тема: Синиця

Логопед з опорою на схему-план (пиктограми) та картки зі словами-відповідями допомагає дітям скласти синквейн.

Частина мови	Приклад відповіді	Напрямки роботи
Іменник (тема)	Синиця	Уточнення: <i>Це птах, не тварина</i> .
Прикметники	Жвава, яскрава	Стимулювання: <i>А ще яка? (Жовтогруда, швидка)</i> .
Дієслова	Стрибає, клює, літає	Перевірка узгодження

		дієслів з іменником.
Фраза (4 слова)	Треба годувати маленьких пташок	Фіксація уваги на логіці висловлювання (наше ставлення).
Іменник	Помічниця	Узагальнення: <i>Чому помічниця? Бо приносить користь.</i>

3. Фізкультхвилинка

«Пташки-стрибунці» (імітація рухів птахів, що клюють зерно, літають, ховаються від холоду).

4. Розгортання синквейну у зв'язну розповідь (3 хв)

Завдання «Розгорни синквейн»: Логопед: «Тепер наш синквейн стане планом! Розкажіть про синицю, дивлячись на рядочки».

Рядок 1 → Початок: Це синиця.

Рядок 2 → Опис: Вона дуже жвава і яскрава.

Рядок 3 → Дія: Синиця стрибає по гілках, клює насіння, але дуже мерзне.

Рядок 4 → Ставлення: Ми знаємо, що треба годувати маленьких пташок.

Рядок 5 → Висновок: Вона наша лісова помічниця.

III. Заключний етап

1. Оцінка роботи (Рефлексія): Логопед хвалить дітей за послідовність у складанні та нагадує, як синквейн допоміг їм скласти цілу розповідь.

Завдання «Синквейн-загадка»: Логопед пропонує дітям подумати про іншого птаха (наприклад, горобця) і спробувати скласти про нього синквейн вдома з батьками, щоб потім загадати його друзям.

Підсумок заняття.

Таким чином, на формувальному етапі нашого дослідження було проведено серію завдань, спрямованих на розвиток зв'язного мовлення дітей старшого дошкільного віку із ЗНМ III рівня з використанням дидактичного синквейну.

3.2. Аналіз результатів дослідно-експериментальної роботи

Для оцінки ефективності застосування синквейнів у розвитку зв'язного мовлення дітей старшого дошкільного віку із загальним недорозвиненням мовлення (ЗНМ) було проведено контрольний етап дослідження.

На цьому етапі здійснювалася повторна діагностика рівня сформованості зв'язного мовлення в учасників експериментальної групи та порівняння отриманих результатів із показниками констатувального етапу.

Як і раніше, для визначення рівня розвитку мовлення та словникового запасу застосовувалася методика тестової діагностики мовленнєвого розвитку дітей старшого дошкільного віку із ЗНМ.

Результати контрольного етапу свідчать про позитивну динаміку у формуванні мовленнєвих навичок. Зокрема:

- 1 дитина (9 %) продемонструвала низький рівень розвитку;
- 4 дітей (32 %) показали середній рівень;
- 5 дітей (41 %) досягли достатнього рівня розвитку мовлення та словникового запасу;
- 2 дітей (18 %) виявили високий рівень сформованості мовленнєвих умінь.

Отримані результати свідчать про суттєве покращення якості зв'язного мовлення після проведення корекційної роботи із застосуванням синквейнів.

Порівняльні показники констатувального та контрольного етапів наведено на діаграмі 3.1.

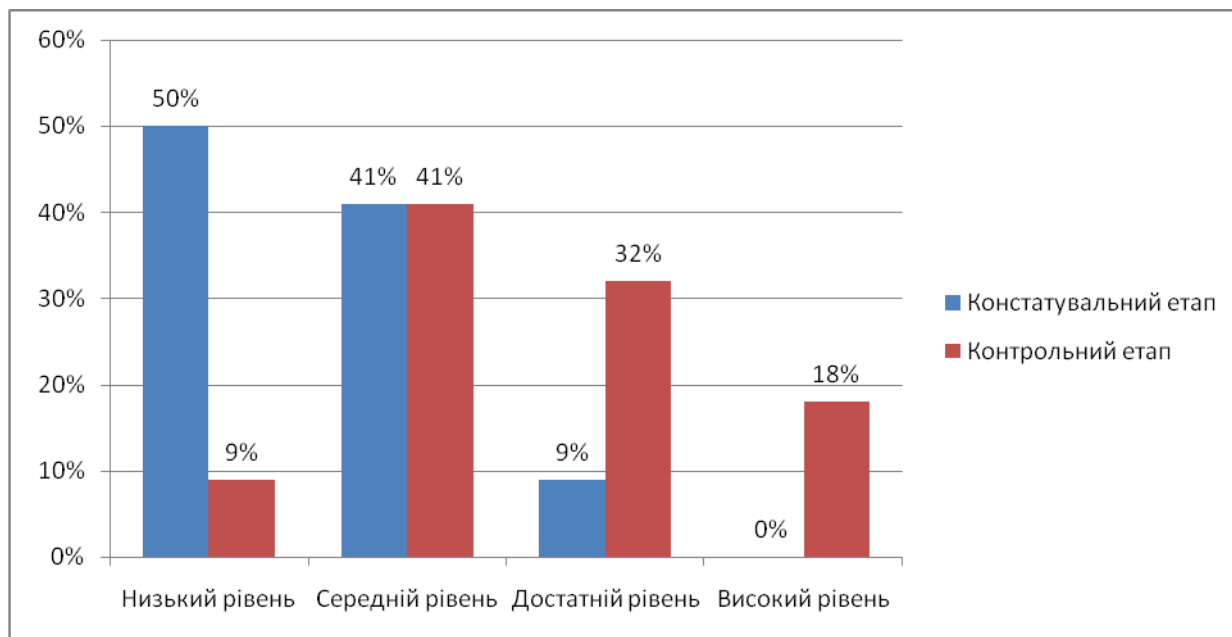


Рис. 3.1. Порівняльні результати розвитку словникового запасу у дітей із ЗНМ

У таблиці 3.1 подано результати обстеження рівня сформованості зв'язного мовлення дітей старшого дошкільного віку із ЗНМ, отримані за методикою В. Глухова.

Підсумкові дані контрольного етапу демонструють динаміку розвитку зв'язного мовлення після проведення корекційно-розвиткової роботи. Результати рівнів сформованості зв'язного мовлення за методикою В. Глухова у дітей старшого дошкільного віку представлено в таблиці 3.1.

Таблиця 3.1.

Результати діагностичного обстеження старших дошкільників за методикою В. Глухова на контрольному етапі

№ п/п	ІІ дитини	Кількісна оцінка в балах						Загальна кількість балів	Рівень
		Завд. 1	Завд. 2	Завд. 3	Завд. 4	Завд. 5	Завд. 6		
1	Єва Г.	5	4	6	5	5	5	25	ВР
2	Софія Д	3	4	4	4	4	3	22	ДР
3	Іван К.	3	3	4	3	24	3	20	ДР
4	Мілана К.	5	5	5	5	4	4	28	ВР
5	Ренат Л.	3	4	3	4	4	3	21	ДР
6	Катя Н.	4	3	3	3	3	3	19	ДР

7	Ростислав Н.	3	2	2	3	3	2	15	СР
8	Руслан П.	4	4	3	3	4	4	22	ДР
9	Марина Р.	5	4	4	5	4	4	27	ВР
10	Денис С.	4	3	3	4	3	3	20	ДР
11	Аліса Ш.	3	2	2	2	2	2	13	СР
12	Максим Щ.	3	3	4	3	3	3	19	ДР

Аналіз результатів, поданих у таблиці 3.1, показав чітке покращення показників розвитку зв'язного мовлення серед дітей старшого дошкільного віку із ЗНМ.

Зокрема, дітей із низьким рівнем розвитку зв'язного мовлення не виявлено.

- 2 дитини (17 %) продемонстрували середній рівень;
- 7 дітей (58 %) досягли достатнього рівня;
- 3 дитини (25 %) показали високий рівень сформованості зв'язного мовлення.

Отримані результати підтверджують позитивний вплив проведеної корекційної роботи.

Порівняльні показники констатувального та контрольного етапів узагальнено на діаграмі 3.2.

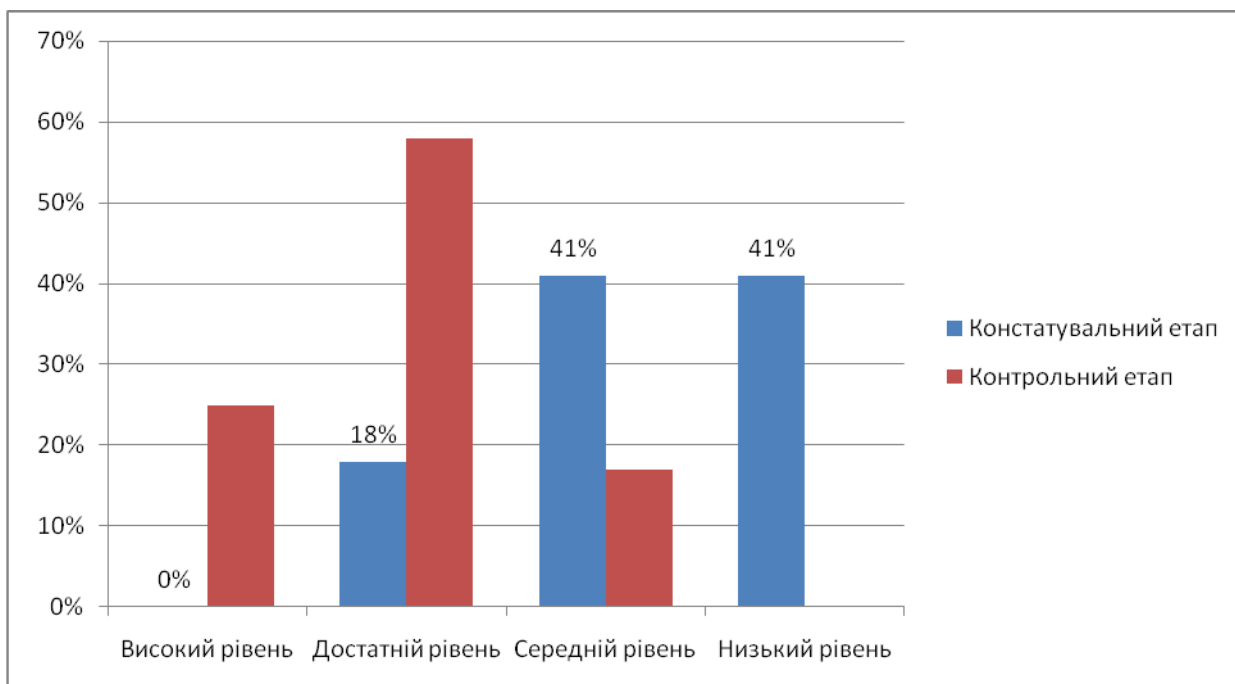


Рис. 3.2. Порівняльні результати за методикою розвитку зв'язного мовлення В. П. Глухова

Отже, підсумкові результати дослідно-експериментальної роботи засвідчили високу ефективність запропонованої нами методики формування зв'язного мовлення у дітей старшого дошкільного віку із загальним недорозвиненням мовлення (ЗНМ) шляхом використання дидактичного синквейну.

Висновки до третього розділу

Початкові результати діагностичного етапу дослідження свідчать, що старші дошкільники із загальним недорозвиненням мовлення (ЗНМ) демонструють недостатній рівень сформованості зв'язного мовлення, що проявляється у порушенні логічної послідовності, граматичних зв'язків і смислової цілісності висловлювань. Отримані дані зумовили необхідність створення та впровадження спеціальної методики, спрямованої на розвиток мовленнєвої компетентності дітей через застосування дидактичного синквейну.

Розвиток зв'язного мовлення є одним із ключових напрямів логопедичної практики, адже саме він формує основу для мовленнєвої, когнітивної та соціальної готовності дитини до навчання у школі.

У межах нашої роботи було визначено два головні напрями логопедичної діяльності:

- розвиток діалогічного мовлення, який включає формування вмінь ставити запитання, відповідати на них та підтримувати коротку розмову;
- формування монологічного мовлення, що передбачає оволодіння навичками опису, переказу та самостійного висловлення думок.

Корекційна методика, побудована на основі дидактичного синквейну, реалізовувалася у три послідовні етапи:

1. Підготовчий — активізація словника, уточнення значень слів, опрацювання граматичних форм;
2. Навчальний — ознайомлення зі структурою синквейну, розвиток уміння будувати логічно зв'язані речення;
3. Корекційно-розвивальний — формування вміння створювати короткі зв'язні висловлювання, перекази, творчі тексти.

У ході занять діти поступово опановували мовні засоби, вчилися логічно структурувати власні висловлювання та виражати причинно-наслідкові зв'язки між подіями.

Для перевірки результативності методики проведено контрольний етап експерименту, у межах якого здійснено повторну діагностику рівня сформованості зв'язного мовлення та порівняння показників із початковими результатами.

Отримані результати підтвердили ефективність використання дидактичного синквейну, який довів свою результативність як інноваційний засіб формування зв'язного мовлення у дітей старшого дошкільного віку із

ЗНМ, сприяючи збагаченню словникового запасу, підвищенню граматичної правильності та розвитку мовленнєвої активності.

ВИСНОВКИ

1. У процесі роботи було досліджено стан розробленості проблеми формування зв'язного мовлення у вітчизняній та зарубіжній психолого-педагогічній і методичній літературі, а також уточнено сутність основних понять дослідження. Аналіз численних наукових праць засвідчив, що питання розвитку зв'язного мовлення у дітей старшого дошкільного віку із загальним недорозвиненням мовлення (ЗНМ) є надзвичайно актуальним. Сьогодні цей напрям набуває особливої ваги в логопедичній практиці, оскільки забезпечує мовленнєву активність, емоційність і метафоричність висловлювання. Під зв'язним мовленням розуміють мовленнєву діяльність, у якій усі елементи утворюють логічно та граматично цілісне висловлювання. Відтак, навіть окреме граматично побудоване речення може розглядатися як базова форма зв'язного мовлення.

2. Проведено аналіз особливостей розвитку зв'язного мовлення у старших дошкільників із ЗНМ. Визначено, що його формування базується на двох взаємопов'язаних процесах: предметній діяльності дитини, що розвиває чуттєве сприйняття світу; мовленнєвій взаємодії з дорослими, завдяки якій відбувається збагачення словника.

У дітей із ЗНМ спостерігається недостатній розвиток усіх компонентів мовленнєвої системи, зокрема обмежений словниковий запас, труднощі у використанні граматичних форм і побудові зв'язних висловлювань. Це ускладнює перехід від діалогічного мовлення до контекстного.

3. Установлено, що формування зв'язного мовлення у старших дошкільників із ЗНМ є пріоритетним напрямом корекційно-розвиткової роботи. Одним із результативних методів виступає дидактичний синквейн — п'ятирядковий вірш зі строгою структурою, який сприяє активному засвоєнню лексико-граматичних конструкцій. Ефективність цього методу полягає у його структурованості, доступності та універсальності: він гармонійно поєднується з

традиційними логопедичними методами, доповнюючи їх і забезпечуючи формування цілісних мовленнєвих умінь. Крім того, синквейн виконує діагностичну функцію, оскільки дозволяє педагогові оцінити мовленнєву активність і глибину засвоєння лексики.

4. Для визначення рівня розвитку зв'язного мовлення було використано діагностичний комплекс, що складався з двох методик: методика діагностики розвитку мовлення дошкільників; бальна оцінка рівня зв'язного мовлення за методикою В. П. Глухова.

У дослідженні взяли участь 12 дітей старшого дошкільного віку із ЗНМ. Результати констатувального етапу показали недостатній розвиток фонематичного сприйняття, звукової структури слова, обмежений словниковий запас і низьку граматичну правильність мовлення. У більшості дітей зафіксовано низький і середній рівні сформованості мовлення, що підтвердило необхідність подальшої корекційної роботи.

5. На основі отриманих даних була розроблена експериментальна методика розвитку зв'язного мовлення засобом дидактичного синквейну. У межах логопедичної роботи виокремлено два основні напрями: формування діалогічного мовлення (відповіді на запитання, складання речень за картинками); формування монологічного мовлення (переказ, опис предметів, створення творчих розповідей).

Під час занять діти поступово оволодівали мовними засобами, навчалися структурувати висловлювання, дотримуватися логіки та послідовності викладу, а також усвідомлювати причинно-наслідкові зв'язки між подіями.

Підсумкові результати експериментального дослідження підтвердили ефективність розробленої методики формування зв'язного мовлення засобом дидактичного синквейну, що забезпечила значне підвищення рівня мовленнєвого розвитку дітей старшого дошкільного віку із ЗНМ.

СПИСОК ВИКОРИСТАНИХ ДЖЕРЕЛ

1. Андрусьова І. В. Розвиток мовлення дітей 6-річного віку із загальним недорозвиненням мовлення в процесі ознайомлення з природою. Автореферат дисертації на здобуття наукового степеня к.п.н. 13.00.03 – корекційна педагогіка. Одеса. 2010. 24 с.
2. Антонова Л., Воронкова Л. Розвиток мовлення: для дітей дошк. віку. Київ : Країна Мрій, 2014. 64 с.
3. Базова програма розвитку дитини дошкільного віку «Я у Світі» / М-во освіти і науки України, Акад. пед. наук України ; [наук. ред. та упоряд. О. Л. Кононко]. К. : Світич, 2008. 430 с.
4. Белова О. Б. Особливості розвитку особистості молодших школярів з порушеним мовленнєвим розвитком. URL: file:///C:/Users/User/Downloads/apko_2011_2_3.pdf
5. Богуш А.М. Теорія і методика розвитку мовлення дітей раннього віку. Навчальний посібник. К.: Видавничий Дім «Слово», 2004. 344 с.
6. Бондаренко Н. А. Шляхи формування зв'язного монологічного мовлення у старших дошкільників із загальним недорозвиненням мовлення.. Науковий часопис. Корекційна педагогіка. 2013. Випуск 24. С. 30-34. URL: <https://enpuir.npu.edu.ua/bitstream/handle/123456789/7594/Bondarenko.pdf?sequence=1&isAllowed=y>
7. Вашуленко М. Компетентнісний підхід до перевірки мовних і мовленнєвих знань молодших школярів. Початкова школа. 2009. № 1. С. 16–20.
8. Гаврилов О. В. Мова, мовлення, їхні функції і вплив на психічний розвиток особистості. URL: <file:///C:/Users/User/Downloads/163237-Текст%20статті-356851-1-10-20190409.pdf>
9. Гаврилова Н. С. Класифікації порушень мовлення. Збірник наукових праць Кам'янець-Подільського національного університету імені

Івана Огієнка. Сер. соціально педагогічна. Вип. XX : у 2-х ч., ч.1. Кам'янець-Подільський : Медобори-2006, 2012. С. 293–315.

10. Гавриш Н. В. (2006). Розвиток зв'язного мовлення дошкільнят: навч.-метод. посіб. Київ: Шкільний світ. 119 с.

11. Гармаш І.В. Терапія казками. Київ: Шкільний світ. 2018. 66 с.

12. Гончаренко С. У. Український педагогічний словник. Київ: Либідь, 1997. 375 с.

13. Гридковець Л. Долаймо труднощі разом з дитиною. Казкотерапія дитячих проблем. Львів : Скриня : Монастир Редемптористів, 2013. 66 с.

14. Гулакова Д. О. Удосконалення зв'язного мовлення у дітей старшого дошкільного віку з загальним недорозвитком мовлення за допомогою логоказки [Текст] : магістер. робота / Д. О. Гулакова ; науковий керівник О. В. Ласточкіна. Суми : СумДПУ ім. А. С. Макаренка, 2020. 106 с.

15. Данілавічюте Е. А. Діти з особливими освітніми потребами в інклюзивному середовищі. Особлива дитина: навчання і виховання. 2018. № 3. С. 7–19

16. Дарда С.М. Корекційні заняття з логопедії в ДНЗ: у 2 частинах. Частина 2. Вид. 2-ге, без змін. Тернопіль: Мандрівець, 2017. 200 с.

17. Джус О.В. Життя і творчість Софії Федорівни Русової (1856-1940): науково-методичний посібник. Івано-Франківськ: НАІР. 2016. 216 с.

18. Дяченко В. О., Стахова Л. Л. Розвиток зв'язного мовлення у дітей дошкільного віку із загальним недорозвиненням мовлення. Сучасні проблеми логопедії та реабілітації. 2018. С. 69-72.

19. Загальне недорозвинення мовлення: теорія та перспективне планування корекційно-розвиткової роботи: навчальний посібник / уклад. Н.М. Могильова. Слов'янськ, Вид-во Б.І. Маторіна 2019. 123 с.

20. Застосування наочного моделювання в логопедичній роботі з дітьми, що мають ЗНМ / під ред. Ю.Ф. Гаркуші. Корекційно-педагогічна робота

в дошкільних закладах для дітей з порушенням мови. М.: ПП Секачов В. Ю., 1999. 155 с.

21. Кабінет Міністрів України. Базовий компонент дошкільної освіти (ред. 2021). URL: https://mon.gov.ua/static-objects/mon/sites/1/rizne/2021/12.01/Pro_novu_redaktsiyu%20Bazovoho%20komponenta%20doshkilnoyi%20osvity.pdf

22. Казачінер О. С., Бойчук Ю. Д. Розвиток зв'язного мовлення дітей за допомогою логоказок. Педагогіка формування творчої особистості у вищій і загальноосвітній школах. 2022. № 80. Т. 1. С. 49-53. URL: <https://dspace.hnpu.edu.ua/server/api/core/bitstreams/42199103-d167-455a-b0c5-6b9584f815b3/content>

23. [Кляп М. І. Окремі аспекти корекції мовлення дітей старшого дошкільного віку із загальним недорозвиненням мовлення. URL: https://dspace.uzhnu.edu.ua/jspui/bitstream/lib/18532/1/Окремі%20аспекти%20мовлення%20дітей%20старшого%20дошк%20віку%20С%20Віртус-01.18.pdf](https://dspace.uzhnu.edu.ua/jspui/bitstream/lib/18532/1/Окремі%20аспекти%20мовлення%20дітей%20старшого%20дошк%20віку%20С%20Віртус-01.18.pdf)

24. Концепція спеціальної освіти осіб з психічними та фізичними вадами в Україні. Вступ до спеціальності: Логопедія [Текст]: навч. посібник / за ред. І.М. Омельченко, В.В. Тарасун, Л.О. Федорович. Кременчук: Християнська Зоря. 2011. 416 с. С. 310-334.

25. Королюк Т., Ярмола О. Характеристика стану зв'язного мовлення дітей 4-5 років із загальним недорозвиненням мовлення III рівня. Вісник Львівського університету. Серія педаг. 2012. Вип. 28.

26. Котик Т.М. Методика розвитку зв'язного мовлення молодших школярів : Опорні конспекти лекцій для студентів заочної форми навчання спеціальності «Початкова освіта». Івано-Франківськ, 2013. 71 с.

27. Культура мови / За ред. Пономарів О. Київ: Довіра, 2000. 170 с.

28. Куренкова А. Скрайбінг-технології в корекційно-розвивальній діяльності з дітьми дошкільного віку з ТПМ. Корекційно-реабілітаційна діяльність: стратегії розвитку у національному та світовому вимірі :

матеріали VIII Міжнародної науково-практичної конференції. Суми : Вид-во СумДПУ імені А. С. Макаренка, 2022. 51–54.

29. Лаврова І. Технологія синквейн як інструмент розвитку критичного та креативного мислення здобувачів освіти на заняттях історії. Scientific trends in the context of globalization: papers of Scientific Collection «InterConf» (June 7-8, 2021), 2021. 266–273.

30. Лактіонова О. М. Особливості обстеження зв'язного мовлення у дітей старшого дошкільного віку із ЗНМ III рівня. Актуальні питання корекційної та інклюзивної освіти / За загальною редакцією Бойчука Ю.Д. Харків : ХНПУ ім. Г. С. Сковороди, 2020. 376 с. URL: <https://dspace.hnpu.edu.ua/server/api/core/bitstreams/50e1e92d-b634-4f36-9c77-aafb7fe5ae9d/content>

31. Ласточкина О. В. Казкотерапія як засіб корекції мовлення дітей дошкільного віку. URL: <https://repository.sspu.edu.ua/bitstream/123456789/5612/1/Konovalova,%20L.%20M..pdf>

32. Ленів З. Корекція порушень усного мовлення у дітей старшого дошкільного віку засобами арттерапії : автореф. дис. ... канд. пед. наук : 13.00.03 / З. Ленів; НПУ ім. М. П. Драгоманова. К., 2010. 21 с.

33. Литвиненко В. А. Застосування арт-терапії в корекційно-педагогічній роботі з дітьми дошкільного віку, які перебувають в умовах будинку дитини. Science and Education a New Dimension. Pedagogy and Psychology. VI (75). Issue: 181, 2018. С. 49-52.

34. Логопедія : підручник / за ред. д-ра пед. наук, проф. М. К. Шеремет. 2-ге вид., перероб. та допов. Київ. : Слово, 2010. 665 с.

35. Логопсихологія : навч. посібник / С. Ю. Конопляста, Т. В. Сак ; за ред. М. К. Шеремет. К. : Знання, 2010. 293 с.

36. Лютова Л. Застосування казки як ефективного засобу логопедичної корекції зв'язного мовлення у дітей із ЗНМ. URL: <https://rozrobka.in.ua/zastosuvannya-kazki-yak-efektivnogo-zasobulogopedichnoyi-kore-v2.htm>

37. Маргулян І. Казкотерапія для малят. Психолог. 2007. № 28. С. 23-24.

38. Мартиненко І. В. Проблема комунікативно-мовленнєвого розвитку дітей дошкільного віку з системними мовленнєвими порушеннями. Науковий часопис НПУ імені М. П. Драгоманова. Серія 19: Корекційна педагогіка та спеціальна психологія. 2014. Випуск 26. С. 342-348.

39. Марченко І. С. Особливості мовленнєвої активності дітей молодшого дошкільного віку із загальним недорозвиненням мовлення. Науково-методичний журнал «Логопедія». 2015. № 6. С. 51-58.

40. Марченко І. С. Спеціальна методика розвитку мовлення (логопедична робота з корекції порушень мовлення у дошкільників) Навчальний посібник для студентів вищих педагогічних навчальних закладів, вид. 3-є, перер. та доп. Київ: Видавничий дім Слово, 2019. 312 с.

41. Методичні рекомендації щодо впровадження STEAM-освіти у загальноосвітніх та позашкільних навчальних закладах України https://osvita.ua/legislation/Ser_osv/56880/

42. Мозга Р.Ю. Розвиток зв'язного мовлення в дітей старшого дошкільного віку із загальним недорозвиненням мовлення засобами ігрової діяльності: кваліфікаційна робота. URL: <https://elibrary.kdpu.edu.ua/handle/123456789/8211>

43. Мураховська І. В. Корекційна робота з формування зв'язного мовлення у дітей із загальним недорозвиненням мовлення. Актуальні питання корекційної та інклюзивної освіти / За загальною редакцією Бойчука Ю.Д. Харків : ХНПУ ім. Г. С. Сковороди, 2020. 376 с.

44. Пінчук Ю. В., Марченко Ю. В. Корекція зв'язного мовлення дітей старшого дошкільного віку із загальним недорозвиненням мовлення засобами

казко

терапії.

URL:

<https://journal.khnnra.edu.ua/index.php/njKhNA/article/view/133/90>

45. Рібцун Ю. В. Корекційне навчання з розвитку мовлення дітей молодшого дошкільного віку із ЗНМ: програмно-методичний комплекс. Київ: Освіта України, 2011. 292 с.

46. Рібцун Ю. В. Формування усного мовлення у дітей молодшого дошкільного віку із загальним мовленнєвим недорозвитком: дис. канд. пед. наук: 13.00.03: у 2 т. Київ. Т. 1., 2010. 214 с.

47. Рібцун Ю.В. Шляхи формування зв'язного мовлення у дошкільників із загальним недорозвитком мовлення. Теорія і практика сучасної логопедії: збірник наукових праць. К.: Актуальна освіта, 2006. Вип. 3. с.136-144.

48. Середа І. В. Використання технології арт-терапії в корекційно-виховній роботі. Інноваційна педагогіка. 2019. №10. С. 63-66.

49. Сигеда П. І. Розмежування понять «мова » і «мовлення» у мовознавстві. Актуальні проблеми слов'янської філології. 2010. Випуск XXIII. Частина 1. С. 413-429.

50. Стахова Л. Л., Дяченко В. О. Розвиток зв'язного мовлення дітей дошкільного віку із загальним недорозвиненням мовлення. Сучасні проблеми логопедії та реабілітації. Суми, 2018. С. 68-72. URL: https://repository.sspu.edu.ua/bitstream/123456789/4337/1/ilovepdf_com-70-73.pdf

51. Степанова О. Формування зв'язного мовлення у дітей старшого дошкільного віку із загальним недорозвиненням мовлення у спеціальних закладах освіти. Нова педагогічна думка. 2021. № 1 (105). С. 120-123. URL: <http://npd.roippo.org.ua/index.php/NPD/article/view/304/277>

52. Сухомлинський В. О. Вибрані твори : в 5 т.. Київ : Рад. шк., 1976. 668 с.

53. Таран О. П., Куца І. Р. Формування зв'язного мовлення у дітей старшого дошкільного віку із загальним недорозвитком мовлення засобами

казки. Наукові здобутки студентів Інституту людини. № 1(7). 2017. URL: <file:///C:/Users/User/Downloads/95-405-1-PB.pdf>

54. Тарасун В.В. Нейропсихологічні аспекти спеціальної дошкільної освіти. Дидактичні та соціально-психологічні аспекти корекційної роботи у спеціальній школі. Наук.-метод. зб. Вип. 4. К.: Слово, 2002. 389 с.

55. Тищенко В. В. Загальний недорозвиток мовлення: перспективи подальших досліджень. Збірник наукових праць Кам'янець-Подільського національного університету імені Івана Огієнка / За ред. О.В. Гаврилова, В.І. Співака. Вип. XXIII в трьох частинах, частина 2. Серія: соціально-педагогічна. Кам'янець-Подільський: Медобори. 2013. С. 260-268.

56. Ткачук О. С. Мовно-мовленнєва компетенція на уроках української мови в початкових класах. Вісник Житомирського державного університету імені Івана Франка. Педагогічні науки. Житомир : ЖДУ ім. І. Франка, 2009. Вип. 44. С. 156-159.

57. Трофименко Л. І. Діагностика та корекція загального недорозвитку мовлення у дітей дошкільного віку: навчально-методичний посібник. Київ, 2014. 72 с. URL: <https://lib.iitta.gov.ua/8723/1/Посібник-ост.%20Трофименко%202014.pdf>

58. Трофименко Л.І. Корекційне навчання з розвитку мовлення дітей старшого дошкільного віку із ЗНМ: Програмно-методичний комплекс. 2013. 108 с. URL: <https://lib.iitta.gov.ua/10502/1/Trofimenko5.pdf>

59. Ушинський К.Д. Про користь педагогічної літератури. Вибрані нед. твори : у 2 т. К.: Рад. шк., 1983. Т. 1. 496 с.

60. Харькова Л.В. Використання методики «сінквейн» в роботі логопеда для розвитку мовлення у дошкільників з загальним недорозвиненням мовлення <https://naurok.com.ua/vikoristannya-metodiki-sinkveyn-v-roboti-logopeda-dlya-rozvitku-movlennya-u-doshkilnikiv-z-zagalnim-nedorozvinennyam-movlennya-198531.html>

61. Чередніченко Н. В., Карпенко О. М. Психолінгвістичний підхід до подолання мовленнєвих порушень у дітей з системними вадами мовлення. Науковий часопис НПУ імені М. П. Драгоманова. 2016. С. 133-140. URL: http://enpuir.npu.edu.ua/bitstream/123456789/16778/1/Cherednichenko_Karpenko.pdf

62. Черноус Н. О. Роль і місце арт-терапії у формуванні комунікативних навичок дітей з особливими потребами. Психологія: реальність і перспективи. 2012. С. 177-183.

63. Швець О.В. Підготовка майбутнього вихователя дошкільного навчального закладу до використання поетичних творів у процесі художньомовленнєвої діяльності: дис. ... канд. пед. наук: 13.00.02. Рівненський державний гуманітарний університет. Рівне, 2018. URL: https://www.rshu.edu.ua/images/afto/disert_shvec.pdf

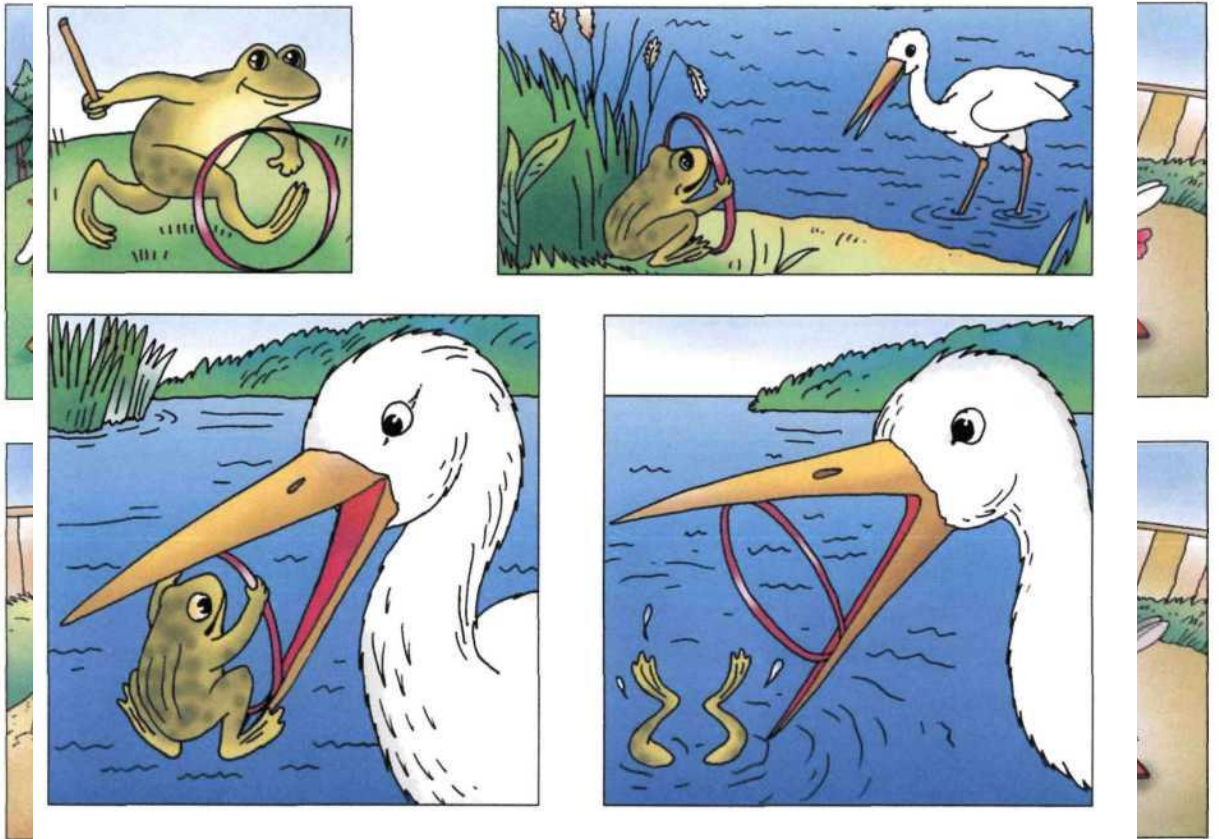
64. Шеремет М. К. Логопедія. Підручник, третє видання, перероблене і доповнене. К.: Видавничий Дім «Слово», 2013. 672 с.

65. Bondy A., Frost, L. (2001). The Picture Exchange Communication System. Behavior Modification, 25(5), 725–744. URL: <https://doi.org/10.1177/0145445501255004>

66. Mesibov G. B., Shea V., Schopler E. (2005). The TEACCH Approach to Autism Spectrum Disorders. Springer Science & Business Media. URL: <https://link.springer.com/book/10.1007/978-0-306-48647-0>

ДОДАТКИ

Додаток А



Стимульний матеріал до методики В.П. Глухова «Сюжетний малюнок»

Збірка авторських загадок для дітей «Вчимося відчувати світ»

Щось наспівує сорока
Тріскотуха - білобока:
«Що у лісі в нас зробилось,
Що за гілку зачепилось?
Може сонце промінцем
Грається із деревцем?
Чи на дерево закинув
Хтось від зайчика морквину?»
Придивилися звірята,
И почали з неї сміятись.
Бо на верхній гілочці
Заховалась.... (білочка)

Вітер листячко кружляє
Свою пісню починає:
«Липа, дуб, осика, ясен,
Восени ви всі прекрасні!
Ось листочок із кленка,
Ще візьму листок з дубка».
До кущика підлітає,
Хтось із нього виглядає.
Довгі вуха, дві антени,
Ними слухає щоденно
Хто листками шарудить

Два маленькі горобці,
Що сидять на деревці
Зранку почали сваритись,
І не думають миритись.
- Я красиву апельсинку

Може це лисичка мчить?
Коли поруч небезпека,
Цей спортсмен біжить далеко.
Хто із вас вже здогадався,
Хто під кущем заховався?
(заєць)

В лісі бачив на стежинці.
- Ні, то щіточка м'яка,
Помаранчева яка!
Пташки з дерева спустились,
Ближче диво роздивились.
Чорний носик, гострі вушка,
Хвостик, як м'яка подушка.
Пані гарна і яскрава,
Хитрі є у неї справи.
Вона зайцю не сестричка,
Бо зовуть її ... (лисичка)

Переполох у бджілок стався,
Хтось до вулика дібрався.
Поїв мед, почухав спину,
І пішов шукать малину-
Солодун цей клишоногий,
Все приносить до барлоги,
На зиму запас зробив,
І барлогу зачинив.
Вже до ранньої весни,
Буде бачить гарні сни.
Маєте ви здогадатись,
Велетня цього як звати?
(Ведмідь)

На деревах на узліссі,
Хор пташок співають пісню.
Раптом чують, що за звуки,
Хто підспівує щодуху?
Ближче стали підлітати,
Щоб співця цього пізнати.

Сіра шерсть та зуби гострі,
Не запросять його в гості.
Здобич щоб не пропустити,
Вуха має нагострити.
Як поживу не знаходить.
Сумну пісню він заводить.
Хочу я скоріш пізнати,
Як співця цього назвати? (вовк)

Білка у дуплі сиділа,
І дивилась на стежину.
Раптом бачить, клубок листя,
Покотився на узлісся.
То заліз він на пеньок,
То сховався між гілок.
То кружля біля грибка,
Щось знайшов біля дубка
Що за диво це було,
В лісі листя ожило.
Що за диво, що за страх,
Листя все у колючках.
У клубок скрутилось,
Далі покотилось.
Що за клубок із колючок?
Та це ж маленький... (їжачок)