

МЕЛІТОПОЛЬСЬКИЙ ДЕРЖАВНИЙ ПЕДАГОГІЧНИЙ УНІВЕРСИТЕТ
ІМЕНІ БОГДАНА ХМЕЛЬНИЦЬКОГО
Факультет інформатики, математики та економіки
Кафедра соціології та філософії

Пояснювальна записка
до дипломної роботи
за освітньо-кваліфікаційним рівнем бакалавр
на тему: «Роль картування в розробці культурної політики міста»

Виконав: студент 4 курсу, групи 520і
Спеціальності 054 Соціологія
Архипчук Микола Володимирович
Керівник: к. ф. н., доцент Афанасьєва Л. В.
Рецензент: к. соц. н., доцент Стадник А. Г.

Запоріжжя - 2024 року

АНОТАЦІЯ

Архипчук Микола Володимирович

Роль картування в розробці культурної політики міста

У дипломній роботі досліджено питання культурного картографування як інструменту формування міської культурної політики в умовах соціокультурної модернізації. Актуальність теми зумовлена потребою в розробці ефективних стратегій розвитку міст, орієнтованих на залучення громади до культурного життя та збереження національної ідентичності, особливо в умовах сучасних викликів, пов'язаних з війною та руйнуванням культурної інфраструктури.

Об'єктом дослідження виступає культурне мапування як джерело інформації про культурні ресурси міської спільноти. Предмет дослідження — значення мапування у процесі формування культурної політики. Метою є аналіз змістових компонентів культурної політики міста на основі результатів мапування.

У роботі використано комплекс методів — теоретичні (аналіз, синтез, індукція, дедукція) та емпіричні (анкетування, експертні інтерв'ю). Емпіричною базою є досвід культурного мапування міста Мелітополь, розробка Стратегії розвитку до 2030 року та проєкт «Концепція відновлення 2030».

Наукова новизна полягає в обґрунтуванні мапування як чинника модернізації та сталого розвитку міського середовища. Практичне значення результатів полягає в можливості їх використання для розробки культурних політик українських міст. Результати дослідження були апробовані на науково-практичній конференції.

ABSTRACT

Cultural Mapping in the Context of Modernization of the City's Social Space

The thesis explores the issue of cultural mapping as a tool for shaping urban cultural policy in the context of socio-cultural modernization. The relevance of the topic is stipulated by the need to develop effective urban development strategies aimed at involving the community in cultural life and preserving national identity, especially in the context of modern challenges related to the war and the destruction of cultural infrastructure.

The object of the study is cultural mapping as a source of information about the cultural resources of the urban community. The subject of the study is the importance of mapping in the process of cultural policy formation. The purpose is to analyze the content components of the city's cultural policy based on the results of mapping.

The study uses a set of methods: theoretical (analysis, synthesis, induction, deduction) and empirical (questionnaires, expert interviews). The empirical basis is the experience of cultural mapping of the city of Melitopol, the development of the Development Strategy until 2030, and the project "Recovery Concept 2030".

The scientific novelty lies in the substantiation of mapping as a factor in the modernization and sustainable development of the urban environment. The practical significance of the results lies in the possibility of using them to develop cultural policies for Ukrainian cities. The results of the study were tested at a scientific and practical conference.

Зміст

ВСТУП	4
РОЗДІЛ I. КУЛЬТУРНЕ МАПУВАННЯ: МЕТОДОЛОГІЧНІ ЗАСАДИ ДОСЛІДЖЕННЯ	9
1.1. Суспільний простір міста в контексті соціально-культурологічних досліджень	9
1.2. Картування в контексті соціокультурної модернізації міста	19
РОЗДІЛ II. ЕМПІРИКО-СОЦІОЛОГІЧНИЙ АНАЛІЗ КУЛЬТУРНОГО МАПУВАННЯ УКРАЇНСЬКИХ МІСТ	24
2.1. Методика картування та культурне планування, як передумова розробки культурної політики українських міст: досвід Львова, Луганську, Одеси, Дніпра та Мелітополя.	25
2.2. Культурне картування міста Мелітополя: соціологічні виміри аналізу проблем та тенденцій розвитку	36
ВИСНОВКИ	49
СПИСОК ВИКОРИСТАНИХ ДЖЕРЕЛ	54
ДОДАТКИ	58

ВСТУП

Актуальність дослідження: Сучасне місто-це територія, мешканці якої потенційно можуть брати участь у будь-якій діяльності, яка існує в міській місцевості. Враховуючи, що відповідальність за майбутній стан міста переходить від штату до міського уряду, останнє має оволодіти сучасними інструментами для розробки стратегій міського розвитку.

За всі роки незалежності Україна не виробила незалежної політики у сфері культури. Таким чином, все, що було розроблено Українською державою в культурній сфері, являє собою безмежне свято руйнування старої, ще радянської інфраструктури та її залишків - у вигляді власних уподобань і розподілу бюджету в свою кишеню.

Тепер знищення української культури під час великомасштабної війни не випадково, тому що Росія протягом сотень років намагалася стерти самобутню українську культуру, а цілеспрямовані зусилля, спрямовані на знищення всього, що перевершувало її протягом століть: культурних інститутів, особистостей і культурних спогадів. [45]

Тому, на нашу думку, будь-яке місто має розробити чіткий, ефективний та творчий довгостроковий план дій, який є загальноміською культурною політикою або стратегічним планом, заснованим на застосованому культурному картографуванні.:

Про існуючі міські культурні ресурси та культурну політику, які визначають їх ефективне використання, про бачення жителями власних культурних потреб, їх довгострокові цілі, основні проблеми галузі та можливі способи їх вирішення.

Чітке розуміння культурної політики, які кошти щорічно виділяються в бюджет "на культуру" (незалежно від того, що таке уряд, яка партія перемогла на виборах), в якій процедурі вони розподіляються, які у суспільства є

пріоритети та інтереси, до чого прагнути і як себе вести. розвивати. Культурна політика.

Корисна культурна політика для кожного жителя-як він бачить своє місто в процесі підготовки і яку культуру бачить в майбутньому anlatıyor. Ve в процесі реалізації були створені умови, найбільш підходящі для активного волевиявлення громадян.

Культурне картографування як компонент культурної політики міста має важливе значення для того, щоб мешканці міста могли вийти з дому, залишитися там, жити чи творити в культурі. Щоб у місті була різноманітна культурна пропозиція, щоб кожен міг знайти щось своє, щоб кожен міг вільно творити і щоб культура у всіх її проявах цінувалася: місто було сучасним, естетичним і спланованим містом, яке підтримувало екологічний спосіб життя. Сучасність міста базувалася на зв'язках із сусідніми сусідами, місцевими звичаями та місцевими громадами. Щоб жителі дійсно впливали на розвиток регіону, а місцеві органи влади були відкриті для думок і потреб жителів, щоб наші українські міста, після перемоги над агресором Лассісто, відновили повсякденну присутність кожного в культурі і зробили її незамінною потребою.

Проблема культурної політики міста в сучасних умовах-це проблема збереження і розвитку суспільної культури. Традиційний "залишковий підхід" до культурної політики підтверджує, що вирішити цю проблему в рамках самої культури неможливо. Це вимагає початку серйозних змін у соціальній сфері міста та зміни свідомості самих працівників культури. Вони прагнуть перейти від пасивних, захисних та захисних позицій до співпраці, співпраці та партнерства з іншими галузями, що не належать до сфери культури.

З появою дослідницького інтересу до культурної міської політики особлива увага приділялася вивченню способів оптимізації культурного картографування та культурної міської політики. Підхід до вирішення цієї проблеми пов'язаний з урахуванням особливостей міста, його культурного ландшафту і необхідності використання його потенціалу.

Таким чином, дослідження і розробка організаційних і теоретичних аспектів культурного картографування вимагає комплексного підходу, використання досягнень різних наук, синтезу різних концепцій і теорій.

Стан розробки проблеми. Розв'язанню нагальних проблем культурної політики, засобам цілеспрямованого впливу на її стан, сукупності відповідних дій органів державної влади та органів місцевого самоврядування, а також питанням міжвідомчої координації присвячено численні праці таких російських та українських авторів, як В. Андрущенко, Ю. Богуцький, І. Безгін, Л. Востряков, О. Гриценко, І. Дзюба, В. Жидков, М. Жулинський, І. Ігнатченко, В. Карлова, В. Кремень, В. Малімон, П. Надолішній, М. Попович, В. Скуратівський, А. Флієр, Н. Хамітов, Г. Чміль, С. Чукут, а також західноєвропейських та американських учених, зокрема Д. Адамса, Я. Ассман, В. Болто, М. Вебера, Е. Гіденса, А. Голдбарда, Е. Еверітта, Ч. Лендрі, К. Мак-Кохи, С. Манді, Ф. Матарассо, Г. Хілдман-Чартрана та ін.

Аналіз філософських, соціологічних та культурних концепцій, що стосуються теоретичних та організаційних аспектів картографування культури, показує, що для вирішення проблем, представлених у дослідженні, були розроблені певні теоретичні та методологічні передумови.

Однак теоретичні напрацювання і пропозиції, розроблені за останні кілька років в області вдосконалення культурної політики, не відповідають поточній соціокультурній ситуації і не можуть бути використані на практиці. Немає досліджень, пов'язаних з ретельним і всебічним аналізом змісту культурної політики і розробкою на цій основі загальної концепції муніципальної політики в галузі культури.

Об'єкт дослідження: культурне мапування, як джерело аналізу інформації про наявні культурні ресурси у міській спільноті.

Предмет дослідження: роль та значення мапування в процесі розробки культурної політики міста.

Мета дослідження: на основі проведеного мапування, визначити та проаналізувати змістовні складові формування культурної політики міста.

Для досягнення мети слід були визначені такі **завдання**:

- культурне картографування в контексті соціокультурної модернізації міст визначити зміст поняття "культурне картографування";;
- визначити деталі розвитку технології картографування міських громадських просторів та культурного планування;;
- проаналізувати досвід культурного картографування в містах Європи та України;
- забезпечити соціологічну підтримку культурного картографування міста Мелітополя в якості попередньої умови для розробки культурної політики;

Гіпотези дослідження:

- основними передумовами розробки міської культурної політики є пошук нових механізмів самоорганізації та саморозвитку населення, рівень ефективності та якість послуг, що надаються.;
- культурне картографування дозволяє виявити прогалини і області потенційних тимчасових, гуманітарних і фінансових вкладень.

Методи дослідження. Для вирішення поставленого завдання були застосовані загальнонаукові теоретичні та емпіричні методи дослідження. Тому для реалізації основної мети дослідження використовувався загальнонауковий метод. Аналіз-вивчити стан наукових проблем і виділити сферу застосування соціологічних знань для культурного картографування, застосування синтетичних методів - переглянути роль творчого потенціалу суб'єкта соціокультурної модернізації міста. Аксиоматичні підходи та підходи, засновані на діях, використовувались для аналізу розробки та реалізації проектів культурного картографування.

Емпіричну основу дослідження складає порівняльний аналіз результатів анкетних опитувань під час культурного картування «Робота культурно-дозвіллевих закладів та культурне мапування очами мелітопольців» (2012), розробки Стратегії розвитку міста Мелітополь до 2030 року, «Концепції відновлення 2030. Мелітополь», а також проведені автором глибинні експертні інтерв'ю

Теоретичне й практичне значення дослідження полягає в розкритті соціокультурних особливостей суспільного простору міст, висвітленні засад соціокультурного планування розвитку сучасного міста в світлі напрацювань соціології міста, обґрунтуванні ролі громади сучасного міста, як суб'єкта соціокультурного розвитку українського суспільства.

Отримані результати можуть бути використані в таких дисциплінах, як «Соціологія міста», «Соціологія культури», «Соціальне прогнозування».

Наукова новизна полягає в обґрунтуванні ролі мапування в процесі розробки культурної політики, як чинника модернізації та сталого розвитку сучасного українського міста (на прикладі культурного картування міста Мелітополь).

Апробація результатів дослідження. Результати дослідження були апробовані на 11 регіональній науково-практичній конференції молоді «Людина і світ», в Мелітопольському державному педагогічному університеті імені Богдана Хмельницького, 12 лютого 2024 року.

Структура дослідження. Дослідження складається зі вступу, двох розділів, висновків, списку використаних літературних і електронних джерел, додатків. Загальний обсяг роботи складає сторінок.

РОЗДІЛ I. КУЛЬТУРНЕ МАПУВАННЯ: МЕТОДОЛОГІЧНІ ЗАСАДИ ДОСЛІДЖЕННЯ

1.1. Суспільний простір міста в контексті соціально-культурологічних досліджень

Процеси децентралізації самоврядування, що відбуваються в Україні, пов'язані з тим, що вони знаходять необхідні правові засади, що відповідають міжнародним стандартам і створюють реальні можливості для реалізації муніципальними органами своїх функцій. Їхня суть — бути формою здійснення народом своєї влади, що забезпечує самостійне та під свою відповідальність вирішення питань місцевого значення, адекватних інтересам населення.

До сучасних тенденцій, що визначають соціокультурний простір міста, належать: зміна взаємин з владою: зникнення її диктату над міською культурою, але разом з тим, культура втратила гарантоване фінансування; з'явилася свобода творчості, не підкріплена розвиненим ринком послуг та попитом на творчу продукцію; зруйновано централізовану систему та культурну єдину політику із загальнонаціональною ідеологією; здійснюється пошук альтернативних джерел фінансування (фандрайзинг), налагоджується самостійна комерційна діяльність, з'являється конкуренція; змінюється культурне середовище життєдіяльності людини, зростає роль масової культури, яка нині характеризується заниженим рівнем культурних запитів.

Множинність чинників формування і функціонування усталених міських спільнот, що обумовлена складними історичними шляхами і містить у собі економічні, соціальні, культурні, науково-освітні, традиційно-побутові та безліч інших компонентів розвитку, ставить перед сьогоденною культурологією надзвичайно складне завдання забезпечення наукового обґрунтованого супроводу цих процесів.

Процес децентралізації самоврядування, що відбувається в Україні, пов'язаний з знаходженням необхідної правової бази, щоб вона відповідала міжнародним стандартам і створювала реальні можливості для виконання функцій місцевої влади. Суть їх в тому, що вони є свого роду людьми, які,

використовуючи свою владу, забезпечують незалежне і відповідальне вирішення проблем, що мають достатнє регіональне значення в інтересах населення.

Сучасні тенденції, що визначають соціокультурну сферу міста, декомунізують відносини з урядом: його інструкції втрачаються для міської культури, але в той же час культура втрачає гарантовані кошти; змінюється культурне середовище людського життя, зростає роль масової культури, яка зараз характеризується скромним рівнем культурних вимог.

Складне розмаїття історичних шляхів і факторів у формуванні та функціонуванні усталених міських громад, що включають економічні, соціальні, культурні, наукові, освітні, традиційні та багато інших елементів розвитку, являє собою дуже складну задачу для сучасних культурних досліджень, що забезпечує науково обґрунтовану підтримку цих процесів.

Соціально-антропологічні підстави дослідження соціокультурного простору міста розглянуті М. Шелером, який визначав філософську антропологію як філософську концепцію, яка охоплює людське буття (існування) у всій його повноті, визначає місце і ставлення людини до світу.

Х. Плеснер продовжив розробку філософсько-антропологічного напрямку. Він запропонував розглядати людину як частину загальної проблеми світотворення, поставивши завдання досягнути природну сферу людини, а не обмежуватися вивченням його тільки в якості суб'єкта духовної творчості і моральної відповідальності.

Герменевтика-це область, яка аналізує процес розуміння в найширшому сенсі. Розуміння - це не лише гносеологічна проблема, а й онтологічна проблема. Універсальне значення розуміння не є ні повністю об'єктивним, ні повністю суб'єктивним. Саме людина створює сенс, це акт створення сенсу - завжди є творчість, творчість - це процес створення і створення сенсу. Герменевтика розширює можливості вивчення міста та людей у ньому.

Декомм декомунізація, як один з напрямків філософської думки, може запропонувати кілька підходів до розуміння і вирішення проблем взаємодії людини і світу, зокрема людини і міського середовища. Герменевтика

розуміється як "пояснення того, що було приховано раніше". "Це, по-перше, мистецтво розуміння як розуміння значень і значень символів, по-друге, теорія і загальні правила інтерпретації тексту і, по-третє, основна категорія розуміння."

Традиційна герменевтика була "мистецтвом розуміння", яке в основному займалося поясненням тексту. У цьому контексті місто та Міський простір можна розглядати як своєрідний текст. Гадамер особливо зосереджений на розумінні архітектури. Він вважає архітектуру найбільш продуктивним матеріалом для розгляду питань розуміння. Герменевтика досліджує світ у єдності розуміння та інтерпретації.

П. Рікер при подальшій розробці філософської герменевтики виявив два способи її обґрунтування шляхом звернення до феноменології. Перший шлях – це звернення до онтології розуміння (відповідно до позицій М. Хайдеггера), розгляд розуміння як не тільки способу пізнання, але як способу буття. Другий шлях – це онтологія розуміння в її співвіднесенні з епістемологією інтерпретацій, що виходить із семантичного, рефлексивного і екзистенціалістського планів.

Семіотичний аналіз символічного простору міста розглядаються знаки і символи міського простору. Система знаків замінює реальні об'єкти, декомунізує і коригує відносини між ними.

У місті, особливо в його архітектурі, ми стикаємося з такими семіотичними еволюційними рядами: зміна архітектурного стилю, збереження або, навпаки, реконструкція існуючих будівель і т.д. серед них нові об'єкти і явища зберігають старі назви і назви і наповнюються новим значенням, послідовність переміщень деяких об'єктів в архітектурному стилі, розвиток і декомунізація всього міського середовища і практичних і символічних об'єктів повсякденного життя, Соціальні та структурні зміни - все це "семіотичні" Історичні.

Найбільш близька до такого розуміння знаків міського простору та їх інтерпретації громадянами. "Я вважаю, що однією з областей, де семіотика є найбільш затребуваною з точки зору часу та життя, є Архітектура", - сказав він в архітектурній побудові з максимально можливою силою втілені протиріччя

семіотики як організації життєвого простору людини, культури і цивілізованого розвитку суспільства в цілому. [18]

Знаки та символи є не тільки відображенням існуючих об'єктів, разом вони та їх інтерпретація створюють особливий символічний світ. Місто та міський простір дають великі можливості людям прочитати його за допомогою символів та знаків і, у свою чергу, нагородити цими символами та знаками міський простір. Іконічні знаки, в тому числі архітектурні, не тільки передають інформацію, а й виконують функції.

Семіотика дозволяє людині позначити міський простір навколо себе. Це символічне кодування фіксується в мовних символах, передачі історичної пам'яті, сприйнятті людиною сьогодення, майбутнього, минулого.

Символи міста кодують сприйняття і розуміння людиною свого середовища, надаючи йому певного значення, виокремлюючи власний особистий простір і його співвідношення з простором інших, з простором кожного, з об'єктивованим простором поселення. Тому для дослідження міст необхідно звернутися до дослідження символічного значення міського простору.

Крім того, західні вчені також запропонували наукові дискусії про космос на основі соціальних і соціокультурних питань. П. Бурдьє підтвердив важливі теоретичні питання соціального простору. У його розумінні соціальна реальність виступає у вигляді багатовимірного соціального простору, заснованого на принципах диференціації та розподілу. Подібно до тлумачення Сорокіна, тлумачення Бурдьє є багатовимірним, детермінованим відносинами між позиціями соціальних суб'єктів і незведеним до фізичного простору.

Він розумів соціальний простір як символічну сферу, в якій відбувається соціальне визнання. Новизна підходу французького соціолога полягає в тому, як він пояснює зв'язок між соціальним і фізичним простором. В інтерпретації Бурдьє соціальний простір має подвійну природу. Воно існує водночас у символічному чи соціальному та фізичному вимірах, у матеріалізованих просторових структурах і конфігураціях суб'єктів. [9]

Радж Ізар, професор культурної політики в Американському університеті в Парижі, стверджує, що у світі, розшарованому між- і внутрішньокультурними відмінностями в спільнотах і соціальних просторах, існує неминуча потреба в пошуку ефективніших способів спільного життя. Беручи до уваги насамперед тенденції глобалізації, науковці свідчать про необхідність зробити видимим культурне розмаїття кожної території для того, щоб політика розвивала знання про інші території, за допомогою такого основного аргументу: «Культури перетинаються. Основні ідеї можуть повторюватися і повторюються в різних культурах, тому що культури мають певне спільне коріння, засновані на подібному людському досвіді, навчалися та запозичували одна в одній протягом історії. Іншими словами, між культурами немає чітких меж. Але немає згоди щодо релігійних, етичних, соціальних чи політичних питань чи інших аспектів людського життя. Радж Ізар вважає, що завдання полягає в тому, щоб зрозуміти «нашу» культуру як «мобільну та відкриту, а не застиглу та елементарну». [39]

Тому не дивно, що на початку ХХІ століття ми спостерігаємо певне повернення до первісного змісту поняття «культура» як функціонального процесу, суб'єктом якого знову стає особистість. Глобалізація, звичайно, впливає на структуру територіальних культурних ідентичностей, тобто історичні зв'язки між локальним і глобальним, і зменшує здатність традиційних центрів влади нав'язувати свої бачення, прагнучи до гомогенізації. Тому ми вважаємо важливим тезу вчених про те, що «місцеві рівні прагнуть і відчують потребу дистанціюватися від стандартизації та «ідентитарних» імперативів, властивих більшості сучасних держав. [39]

Місто веде суспільство на зустріч із його майбутнім і назавжди відповідає на запитання, що забрати з багажу готівкового суспільства. «Минуле» і «майбутнє» співіснують в міському просторі цього року; те, що існує, — це не абстрактна ідея того, «що належить минулому» і «що є майбутнім», а реальність як форма людського самовизначення та яскравий образ життя, а також задання майбутньої колірної палітри для всіх перехідних форм. кроки найближчого і перспективного розвитку цього соціокультурного утворення. Фрагмент міського

життя розкриває реальність розвитку в її суперечностях і конфліктах, що різко контрастує з утопіями і планами, задуманими філософами і теоретиками соціальної реконструкції.

У контексті нашої роботи належний акцент робиться на наступних аспектах, розглядаючи культуру як невід'ємну частину соціального простору сучасних міст. Першою і основною характеристикою міст є кількісні параметри (чисельність населення, розмір поселення, щільність населення на одиницю міської території – те, що дослідники називають «скупченням»). Другий показник переплітається з першим – якісними показниками (види діяльності міських жителів, міські функції, взаємодії з ближніми та віддаленими територіями). Поряд з кількісними та якісними характеристиками міста постає його просторова структура

Важливим аспектом нашого дослідження є те, що хоча культуру традиційно поділяють на культуру матеріальну та культуру духовну (як продукт матеріального та духовного виробництва), відмінності в культурі ні в якому разі не можна перебільшувати, оскільки ознаки духовної культури завжди є в Певним чином об'єктивована і матеріалізована, матеріальна культура несе людські думки і людські духовні досягнення. Вони взаємопов'язані, як і вищезазначені дві сфери виробництва, матеріальна і духовна. Вони поступово ускладнюються за способом соціальної організації і регулювання суспільного життя, наділяються культурними і соціальними регулятивними функціями і відображаються в нормативних нормах, традиціях і норми суспільства в звичайному житті. У своїй роботі ми вважаємо однаково важливими комунікативну та репродуктивну функції культури. Вона включає передачу досвіду, знань і результатів людської діяльності від покоління до покоління, забезпечення безперервності та поступовості розвитку історичного процесу. Продукти культурної діяльності підлягають своєрідній перевірці та соціальному відбору: одні одразу потрапляють у культурний обіг і стають невід'ємною частиною культурного прогресу, а іншим потрібен час, щоб усвідомити та інтегрувати їх у соціальну практику. Таким чином, соціальна функція культури стає ціннісно-

орієнтаційною функцією, тобто в процесі комунікації культурної цінності все ще використовується новим поколінням, а ці культурні цінності відфільтровуються після обслуговування. [36]

Отже, культура є продуктом суспільної діяльності, незалежно від того, в якій формі – колективної чи індивідуальної – основними загальними характеристиками культура є її соціальні умови, особливості її діяльності, суспільні корені її виникнення і розвитку – суспільна робота. [18] Через це багато дослідників (зокрема В. Уайт, Д. Джейкобс і Р. Сеннетт) вважають, що громадські простори в сучасних міських районах виражають колективне життя міста і є частиною міського життя. Він досягає великих досягнень у науковому середовищі. Розгорнути роботи Ю. Морено, Е. Богардуса, Е. Берджеса, Р. Парк на певний час розкрили соціальну неоднорідність фізичного простору і заклали основи «космічно-орієнтованої» галузі соціології – соціології міста.

Зауважте, що поняття «публічний простір» часто використовується у багатьох відношеннях у традиціях європейської сучасної культури – наприклад, як відкритий простір для відпочинку, рекреації, охорони здоров'я, як простір для політичних дебатів і як простір для всіх людей або на основі соціальної [30] він має дві загальні та визначальні характеристики. Перший виникає в тому, що з одного боку, він конструює соціальну реальність, а з іншого боку, навпаки, конструює цю реальність. Лефевр підкреслює, що суспільні виробничі відносини мають суспільне розміщення лише тоді, коли вони знаходяться в просторі, проектується в просторі і водночас виробляють простір. п. Бурдьє вказував, що простір також є конструкцією: «Простір, у якому ми живемо, і простір, який ми знаємо, соціально позначений і сконструйований». Соціальне також «об'єктивоване», «вписане» у просторове: «фізичний простір є соціальною кон-струкцією і проекцією соціального простору, соціальна структура в об'єктивному стані (як, напри-клад, план міста), об'єктивація і натуралізація минулих і нинішніх соціальних відносин». [20] Другою важливою рисою публічного простору є наявність контролю. А. Лефевр відштовхується від ідеї створення, виробництва простору: «простір є (соціальним) продуктом». Однак,

будучи засобом виробництва, він є також засобом контролю. Таким чином, публічний простір не лише детермінує створення комунікації, але й обмежує її, контролює, визначає рівень доступу; простір визначає норми поведінки та існування в ньому.

Не менш важливим методологічно з точки зору виявлення основних властивостей публічного простору є місце втілення культурної діяльності людини в межах сучасних урбанізованих територій та виявлення в ньому емпіричних проявів соціальних змін - простір взаємодії соціальних акторів.[26]

У цьому контексті американська дослідниця Дж. Джейкобс зауважує, що в умовах відсутності єдності серед мешканців міста та браку регулярних інформаційних контактів про інших містян саме публічні міські простори стають інформаційно-комунікативним простором для "знаходження спільної мови тротуару".[24]

У сучасних містах публічний простір стає не лише платформою для комунікації, але й для «спостереження» (Р. Сеннетт), що свідчить про трансформацію публічної культури, яка з вербальної перетворюється на візуальну, змінюючи свою форму та зміст, але не функцію. [32] Організована певним чином, вона створює «соціальні мережі» у повсякденних людських взаємодіях, руйнування яких призводить до соціокультурної деградації: «Місто - це насамперед особливим чином організований життєвий простір. Воно створюється діями людей, чиї щоденні потреби фактично є соціальною «основою» для створених людиною міських ландшафтів».[1] Місто характеризується низкою функцій, як для власного життя, так і для навколишньої території (виробництво, управління, економіка, політика, військова справа тощо). Особливістю міста є те, що воно створює не тільки нове за своїм характером і діяльністю населення, а й формує новий тип людини - городянина. Місто - це середовище, в якому здійснюється соціальна діяльність і відбувається життя. Місто - це соціальний простір, який людина освоює в процесі проходження своїх життєвих циклів.

За словами Лін Лофланда, «міське життя стає можливим завдяки впорядкуванню міського населення з точки зору зовнішнього вигляду і розподілу в просторі таким чином, що люди в місті можуть дізнаватися про інших, дивлячись один на одного». [27]

У міському просторі умовно можна виділити такі виміри: особистий, тілесний простір; приватний закритий простір (обмежений правами власності і контрольований власником (наприклад, приватне житло); публічний простір - простір, який група сприймає як свій власний. [27]

Підсумовуючи короткий огляд наведених вище культурно-соціологічних концепцій та підходів до культурних характеристик міста, зазначимо, що саме рівень соціалізації та комунікативної активності не тільки пов'язує різні міські центри, виконуючи логістичну функцію, але й відіграє соціально значущу роль в інтеграції міського населення, забезпечуючи середовище для спілкування та взаємодії. Менталітет мешканців впливає на структуру міста, його незалежність, силу, багатство, красу та унікальність.

У цьому сенсі саме публічний простір визначає сутність міста, відображає його соціальний прояв і є місцем для обговорення суспільно важливих тем. Ментальний образ міста - це його особлива атмосфера, наповнена смислами, які містить саме місто, а також смислами, які люди приписують місту та його частинам. Ці значення можуть бути трансперсональними, офіційними (релігійний та адміністративний центр, зручне географічне розташування, добре укріплена фортеця тощо) або глибоко особистими (улюблене місто, рідне місто, яке запам'яталося завдяки якійсь важливій події). Психологічна оцінка та сприйняття міського середовища встановлюється індивідом і виражається у змісті ментального образу міста, який може змінюватися з часом. Культурологічні та соціально-філософські дослідження показують, що задоволеність життям і самореалізація індивідів також залежать від загального середовища міста, яке створюється діями та емоціями людей. Зростання населення та розвиток комунікаційних мереж призводять до змін у звичках,

почуттях та характерах людей. Спираючись на цінності середовища, мешканець міста створює свої власні цінності, що мають ознаки еволюційних інновацій.

Тому активне, різноманітне і цікаве культурне життя, доступне і відкрите для представників усіх місцевих груп і субкультур, є важливою частиною соціальної структури, яка визначає життєздатність і привабливість місць проживання - якість життя, яку пропонує територія, так що саме культурні аспекти життя значною мірою роблять людину жителем міста або району.

1.2. Картування в контексті соціокультурної модернізації міста

Соціокультурна модернізація міста як засіб самоідентифікації та планування розвитку міських спільнот набуває все більшого значення в культурологічних та емпіричних соціальних дослідженнях. Перші публікації 1990-х років та висновки досліджень процесів соціокультурної ідентифікації міських спільнот дають можливість наблизитися до більш адекватного розуміння соціальної трансформації міських спільнот. Ця проблема всебічно проаналізована в роботах Є.І. Головаха, О.Г. Злобіна, С.А. Макєєва, В.Л. Оссовського, А.О. Ручки та М.О. Шульга. Дослідники сходяться на думці, що важливу роль у формуванні комфортного соціального середовища міста відіграє громадська думка його територіальної громади, де на основі тісних соціальних зв'язків вона значною мірою самоорганізується, взаємно пронизуючи всі сфери життєдіяльності. [24] Зрештою, мешканці міста стають територіальною громадою лише тоді, коли починають діяти не як населення, а як організована спільнота - суб'єкт прийняття важливих рішень, доленосних для міста. Тому врахування громадської думки територіальної громади при прийнятті важливих для міста і громади рішень, моніторинг ефективності реалізації поставлених цілей є важливим інститутом формування громадянського суспільства в місті.

Звичайно, таке розуміння культурної політики базується на теоретичних і прикладних дослідженнях соціального капіталу та його значення для розвитку регіону [21].

Варто зазначити, що зміна культурної політики може докорінно змінити відповіді на такі питання, адже люди живуть у багатовимірному соціальному

просторі. Він, безумовно, має два фундаментальні виміри: повсякденний та екзистенційний. Перший визначає умови їхнього життя, другий - сенс існування. Вони доповнюють і взаємодіють один з одним. Ідея культурного мапування міста, взята як базовий елемент культурної політики, а потім у ширшому контексті, дає можливість показати дизайн майбутнього міста, запропонувати нові смисли, здатні підняти повсякденне життя на висоту нових значень.

Розробка нової культурної політики ґрунтується на послідовних і сталих процесах культурного картографування. В Україні ці процеси ще не стали визначальними. Хоча деякі українські міста посилалися на них при розробці своїх культурних стратегій, лише деякі з них досягли успіху в довгостроковій перспективі, повною мірою використавши ці ідеї. Це не дивно, адже свідчить про слабкість культурних акторів, суперечки в культурній сфері (зокрема, «попит» на інструменталізацію культури) і, перш за все, про необхідність довготривалої роботи, крок за кроком, вчитися на помилках) [3].

В Україні в умовах становлення та розвитку держави і громадянського суспільства формується нова модель культурної політики, яка потребує подальшого підвищення якості державного управління у сфері культури та формування його стилю, методів і правових форм на основі сучасних наукових досліджень. Тому основним завданням функціонування органів державної влади та управління у сфері культури, яке вони мають вирішувати у співпраці з громадськими інституціями, культурною інтелігенцією та видатними діячами культури, є вдосконалення принципів та напрямів державної культурної політики, що має велике стратегічне значення для розвитку та модернізації країни. Водночас процеси, що відбуваються в Україні, не можна розглядати ізольовано, оскільки вони збігаються з глобальною трансформацією самого феномену культури. Саме це дає Україні реальну та унікальну можливість синхронізувати свій культурний розвиток та погляди на засоби і форми державного впливу на культурний процес зі світовою спільнотою.

Соціально-економічні, культурні та ідеологічні трансформації українського суспільства наклали свій відбиток на культурну політику. До

основних тенденцій розвитку сучасної соціокультурної ситуації в українському суспільстві найчастіше відносять: поглиблення інтеграції національної культури в європейський та світовий простір; культурний простір; зменшення участі держави у підтримці культурної сфери в нових ринкових та економічних умовах; поглиблення відмінностей у рівні культурного розвитку між різними регіонами країни. [10]

Невипадково, на думку експертів Ради Європи, Україна, як найбільша за площею європейська країна у 21 столітті, яка продовжує модернізуватися, має зосередитися на практичних питаннях культури та культурної політики.

Важливим аспектом у розвитку культурної політики міста є культурне планування з високим рівнем участі громадськості, яке має бути ключовим у формуванні візії міста, стратегічних та операційних цілей.

Карта, як і будь-яка модель, завжди є спрощеною та ідеальною моделлю. Картографування використовується для різних цілей. Це один із кроків у впровадженні процесного управління, який дозволяє візуалізувати всі процеси в організації. Сам процес картографування - це не лише процедура відображення карти, а й усе, що з ним пов'язано: розуміння потреб користувача карти, її топографії, смислових значень, форм і меж, планування роботи, збір інформації та досягнення домовленостей. Перші соціальні карти були частиною широкого спектру статистичних та аналітичних даних з досліджуваних проблем, обробки та систематизації емпіричного матеріалу і використовувалися скоріше як метод візуалізації частини зібраної інформації, як «фотографічне відтворення». Цей метод є перспективним для аналізу динамічних характеристик, зокрема для розуміння впливу просторово-часових змін на конкретний контекст. Об'єктом соціального картографування можуть бути як соціальні процеси, що відбуваються в околицях, так і їх суб'єктивне сприйняття. Метод може відображати емоційне та соціальне самопочуття населення або окремих його категорій, а також соціальні відносини.

Ці процедури складають технологічну основу культурного картографування як основного інструменту культурного планування, суть якого

полягає у нанесенні на карту культурних та креативних ресурсів території з метою оцінки потенціалу креативного сектору, виявлення його можливостей та потреб. Ключовим поняттям культурного планування є концепція культурних ресурсів. Згідно з цією концепцією, культурні ресурси - це не культурні продукти, що субсидуються державою, а сукупність інфраструктури, суб'єктів культури і життя, міфів, легенд, образів та їхня здатність впливати на розвиток суспільства в цілому та інші сфери його життя: економічну, політичну та громадянську. Культурні ресурси міста можна знайти в його історичній, індустріальній чи мистецькій спадщині, в таких ресурсах, як архітектура та міський ландшафт, місцеві традиції суспільного життя, фестивалі, ритуали, історії та спільні хобі та інтереси.

Таким чином, структура моделі культурних ресурсів включає: креативні та культурні індустрії; місцеві культурні інституції; культурну інфраструктуру та публічні простори; культурну та історичну спадщину; природну спадщину; фестивалі та події. Іншими словами, культурне картування слугує «банком ідей» для створення привабливого іміджу території, дозволяє виявити та відобразити просторову концентрацію культурних кластерів, аналізувати та прогнозувати тенденції зайнятості у креативному секторі та розробляти стратегії його розвитку, аналізувати розподіл культурних ресурсів між різними соціальними групами (за віком, освітою, доходами тощо) та оцінювати їх доступність для соціально вразливих категорій громадян, а також сприяти інтеграції культурних ресурсів на території.

Сама методологія картування зазвичай здійснюється за таким алгоритмом дій: визначити мету (на що ви націлені, що хочете зробити); знайти час і визначити тривалість; ідентифікувати громаду і зрозуміти, з ким ви збираєтеся працювати; визначити лідерів думок у громаді, яких плануєте залучити; зібрати статистичні дані; розробити/відібрати інструменти дослідження для отримання кількісних і якісних результатів; провести тренінг з використання інструментів дослідження серед місцевих активістів; підготувати карту території населеного пункту; застосувати вже існуючі інструменти дослідження; підготувати карту

культурних ресурсів. [11] Все це потребує часу, як і розробка планувальних рішень, які б влаштовували репрезентативну частку населення міста. Однак варто розуміти, що результатом такого процесу є місто з зовсім іншою моделлю, ніж та, яку ми маємо сьогодні.

Одним із видів мапування громади є картування громади - процес відображення ресурсів та створення картини громади, яка показує її можливості та потенціал. Ідея полягає в тому, щоб залучити мешканців до визначення цінних характеристик (індивідуальних, соціальних, інституційних) та створення картини свого міста/регіону, в якому вони хотіли б жити. (с. 10). [11] Увага до цього методу зумовлена необхідністю пошуку адекватних механізмів аналізу просторових аспектів суспільних відносин, візуалізації просторової інформації, необхідної для стимулювання участі громадськості в соціально-територіальних контекстах та виробленні соціальної політики.

Ще одним із найбільш показових методів партисипативного соціального картографування є метод культурного картографування, який полягає у картографуванні культурних та креативних ресурсів території з метою оцінки потенціалу креативного сектору, виявлення його можливостей та потреб. Сьогодні завдяки картографуванню культурних ресурсів міські громади можуть фіксувати свої культурні практики та ресурси, а також інші нематеріальні цінності, такі як відчуття місця та інші соціальні духовні цінності. Оскільки культурне картографування є чи не основним механізмом залучення громадян до співпраці, використання соціальної та культурної антропології, при розумному виборі домінуючої культурної політики та прив'язці до неї всіх інших політик, дозволяє розробити відповідну стратегію розвитку міста та впливати на формування локальної міської ідентичності як спільного бачення мешканцями свого сьогодення та майбутнього. Попри задекларовану «галузеву» природу культурного картографування, насправді воно таким не є, оскільки має на меті стимулювати соціальний, соціально-економічний розвиток території через формування її іміджу та територіальної привабливості. Воно також включає

аудит ресурсів і потреб території, але через аналіз матеріального і суб'єктивного культурного простору, а також аналіз нематеріального символічного простору.

РОЗДІЛ II. ЕМПІРИКО-СОЦІОЛОГІЧНИЙ АНАЛІЗ КУЛЬТУРНОГО МАПУВАННЯ УКРАЇНСЬКИХ МІСТ

2.1. Методика картування та культурне планування, як передумова розробки культурної політики українських міст: досвід Львова, Луганську, Одеси, Дніпра та Мелітополя.

Впровадження нової культурної політики, що підтримує громадянство, ґрунтується на послідовних і сталих процесах культурного мапування та планування. Ці процеси ще не стали мейнстрімом в Україні. Хоча деякі українські міста використовували їх протягом останнього десятиліття для розробки своїх культурних стратегій, лише деякі з них досягли успіху в довгостроковій перспективі, повністю використавши ці ідеї. Це не дивно; це свідчення слабкості культурних агентів, суперечностей у культурній сфері (зокрема, «попиту» на інструменталізацію культури) і, перш за все, необхідності довготривалої роботи, крок за кроком, вчитися на помилках.

Картування культурних ресурсів міста означає зосередження на ширших компонентах, вимірах і можливостях культурної діяльності. Водночас мапування - це процес ідентифікації, систематизації, реєстрації та можливого використання або відновлення культурних цінностей. Цей процес має здійснюватися якомога ширше і включати фізичну інфраструктуру, таку як музеї, театри, галереї, архіви, бібліотеки - іншими словами, всі культурні інституції. Водночас слід звернути увагу на міський простір як ресурс. Це, зокрема, пам'ятники, церкви, площі, старі промислові зони, різні райони та околиці міста.

Найважливіша частина процесу картографування пов'язана з ритуалами, історіями, переказами, легендами, публічними ритуалами (наприклад, процесіями), карнавалами та фестивалями, які може запропонувати місто. Нарешті, слід нанести на карту різноманітні мистецькі та культурні заходи, традиційні та нові технології, мистецтво та ремесла, моду та дизайн. Загалом

процес картування має на меті переосмислити культурну пропозицію та сприяти самоідентифікації міста [4].

Дуже важливою є винахідливість, щоб поєднати різні елементи культурних ресурсів, що розглядаються. Але при цьому завжди необхідно пам'ятати про якість складання мапи і те, як ці культурні ресурси використовуються сьогодні. Від культури та мистецтва завжди очікують найвищий рівень якості, виразності та автентичності, одне слово - класність.

На сьогодні культурне картування в Україні можна умовно поділити на дві категорії за ініціативою: владна ініціатива із використанням власного ресурсу та ініціатива громадського сектора із використанням грантових коштів європейських фондів. Дотепер в Україні майже відсутні практики спільного досвіду в картуванні між владою та громадським сектором, незважаючи на те, що «Культурне планування – це модель узгодженої співпраці громади і влади. З боку громади, мова йде про процес якнайширших обговорень та спільного прийняття рішень, що допомагають місцевій владі визначити наявні культурні ресурси і якнайефективніше використовувати їх задля спільної користі. З боку влади - про стратегію розвитку, коли в різні перспективні плани, що їх розробляє місцева влада, прямо і опосередковано залучаються культурні ресурси міської спільноти» - йдеться в публікації «Культурне планування Львова: підготовка культурної мапи».

Перша культурна карта українського міста з'явилася у Львові в 2008 році. Центр культурного менеджменту, упроваджуючи методологію, розроблену проектом Creativocities Canada, створив Культурну карту Львова. Не маючи попередників, громадські активісти Львова проаналізували тисячі сторінок наукової літератури, упровадили безліч методів зі всього світу та за рік зробили неможливе [44].

Складовими культурної карти Львову є:

1. всі учасники культурного життя;
2. міста та типи організацій;
3. розташування по місту;

4. кількісний та якісний склад працівників;
5. продукти та послуги, що вони виробляли;
6. ресурси, які вони мали;
7. стосунки між суб'єктами культурного життя міста.

Одним із завдань культурної карти була ідентифікація. Тому карта ідентифікувала:

1. основних гравців;
2. пріоритетні напрямки роботи;
3. прогнозовані небезпеки і загрози.;
4. можливості та шляхи збільшення потужності;
5. можливості стратегічного планування та розвитку.

Паралельно з процесом культурного картування Центр культурного менеджменту запровадив серію вишколів для менеджерів культури, що згодом дало Львову міцну систему між секторальних відносин та зробило місто неофіційною культурною столицею України. Якісні зміни відбулися в роботі з децентралізації культурного життя міста. Але в цей процес не були інтегровані бюджетні та комунальні культурні установи, тому що результати цих досліджень не викликали інтересу в муніципальній владі. Тому фактично культурна карта Львова так і не знайшла свого стовідсоткового використання в розрізі бюджетних та муніципальних установ. З 2014 року з боку муніципалітету було розпочато процес щодо створення власної культурної стратегії міста, який було розроблено. Тому, процес картування як перший крок щодо стратегічного планування було проведено знову у зв'язку із втратою первинної актуальності документа (2008) [42].

Спираючись на кращий міжнародний досвід, у 2010 році Вінницька міська рада розпочала процес розробки Культурної стратегії міста, який був підтриманий громадськими організаціями та мешканцями. Протягом року було опитано понад 6 000 вінничан різного віку, організовано фокус-групи та складено карту матеріальних і нематеріальних культурних ресурсів міста. Завдяки роботі великої команди фахівців до процесу культурного картування

були включені майже всі культурні ініціативи, що дозволило об'єктивно оцінити ситуацію та спільно розробити подальші стратегічні цілі та операційні кроки.

Наразі місто Вінниця має власну культурну стратегію «Нові культурні засади розвитку міста», яка реалізується з 2012 року. Ця стратегія базується на принципі «чотирьох Т»: ТАЛАНТ. ТОЛЕРАНТНІСТЬ. ТЕХНОЛОГІЯ. ТРАНСФОРМАЦІЯ.

Побудова діалогу між усіма зацікавленими сторонами, незалежно від юридичного статусу та на рівних засадах, створила унікальний дух міста. Завдяки організації карти культурних подій розпочалися процеси децентралізації культурного життя міста, організації заходів у трансформованих публічних відкритих просторах з метою надання їм нових смислів. Цей процес дозволив розгерметизувати міський простір, залучити до активної участі десятки тисяч мешканців, не тільки виховати вінничан, які пишаються своїм містом, а й привабити тисячі туристів, які щороку відвідують Вінницю на міські свята [24].

У 2011 році першопрохідці з Центру культурного менеджменту розпочали програму зі створення культурних мап у 7 містах України. Після більш ніж року навчання та польової роботи громадські активісти створили культурні карти 6 великих міст: Дніпра, Луганська, Луцька, Миколаєва, Одеси та Херсона. У всіх цих містах діяльність координували громадські організації за підтримки Європейського культурного фонду («Креативне місто» у Дніпрі, «АртЕфект» у Луцьку, Літературне угруповання «СТАН» у Луганську, «АртОптимісти» у Миколаєві, «Об'єднання молодих художників» в Одесі, «Тотем» у Херсоні). Основними завданнями проекту були

- запровадити нові методи залучення громадськості до процесу планування;
- активізація співпраці між місцевими групами
- підвищення важливості культури;
- запровадження навчання за принципом «рівний-рівному»
- створення моделі реплікації;
- залучення нових гравців до процесу розробки культурної політики;

Процес мапування у кожному місті відбувався по-різному. Міста зосередилися на

- якісний аналіз наявних культурних ресурсів (Херсон)
- інформування мешканців міста про культурне життя різних груп (Мелітополь)
- динамічний розвиток суспільства та процес створення мапи як засобу комунікації (Миколаїв)
- ширше сприйняття культури (Луганськ, Одеса та Дніпро).

Протягом року координатори процесу брали участь у серії тренінгів, організованих Центром культурного менеджменту, завдяки чому діяльність зі створення культурної мапи відбувалася паралельно, із загальною координацією зусиль між містами-учасниками. На завершальному етапі кожне місто створило аналітичну публікацію та розробило базу даних існуючих культурних інституцій. Щоб зробити процес культурного картування публічним, доступним та інтерактивним, у кожному місті були проведені масштабні громадські обговорення, інтерв'ю з ключовими акторами та опитування споживачів культурних продуктів. На жаль, місцева влада не приділила належної уваги роботі громадських організацій, за винятком Мелітополя. [2]

У Луганську після отримання результатів культурного мапування та досить жорстких рекомендацій громадські активісти зіткнулися з закритим ставленням міської влади та небажанням вступати в діалог і розпочинати реформування культурного сектору. З метою демократизації культурного життя в місті літературне угруповання «СТАН» за підтримки Фонду ім. Гайнріха Бьолля розпочало інформаційну кампанію «Індустріалізація закінчилася - час для культури», яка була підкріплена заходами громадського впливу. Після 6 місяців протистояння громадські активісти досягли домовленості з місцевою владою та змусили її організувати перший загальноміський культурний форум за участі всіх ключових гравців культурного сектору міста. Через політичні події на Донбасі кампанія в Луганську не мала подальшого розвитку, і активісти були змушені покинути місто. [14]

Культурне картування в Мелітополі проводив краєзнавчий музей - єдина муніципальна організація в Україні, яка ініціювала цей процес. Середнє за розмірами місто Мелітополь, яке називають «воротами до Криму», досягло значного прогресу завдяки культурному картографуванню. Зацікавленість місцевої влади та успішна співпраця музею з громадською організацією «Квітка життя» і дослідниками з Лабораторії соціальних досліджень принесли більш довготривалі результати: маленький Мелітополь став помітним на культурній мапі країни і увійшов до світового рейтингу інтеркультурних міст. Сильною стороною мелітопольського процесу стали дослідження громадської думки. Близько 1270 респондентів висловили своє бачення культурного розвитку, яке стало основою для трансформації. Варто додати, що у 2015р. Мелітополь став першим українським містом, яке прийняло стратегію міжкультурного розвитку та проголосило себе «портом культур» [2].

Надихнувшись успіхом наших колег, у 2013 році було проведено культурне картування Донецької та Херсонської областей. В рамках проекту «Культурний розвиток як джерело добробуту громад» за фінансової підтримки Європейського Союзу в рамках програми «Культура Східного партнерства» протягом року було створено культурні карти 5 населених пунктів Донецької області (Добропілля, Білицьке, Водянське, Білозерське та Новодонецьке) та 2 населених пунктів Херсонської області (Скадовськ та Білозерка) . [17]

Процес створення культурної мапи Донецької та Херсонської областей включав зустрічі та дискусії з людьми, залученими до культурного життя, онлайн-опитування серед мешканців регіону, анкетування та інтерв'ю з працівниками культури, дослідження онлайн-ресурсів, збір та аналіз інформації про інституції, події та ініціативи, що існували в культурній сфері на території регіону. Загальні статистичні дані були отримані зі статистичного бюлетеня Державної служби статистики України. Написані сухою мовою чиновників, більшість публікацій цього проекту не є загальнодоступними онлайн і не включають голоси пересічних громадян та їхні рекомендації органам влади та громадським організаціям. Це свідчить про закритість процесу та складність

(майже неможливість) проведення культурного картування на регіональному рівні (через різний рівень розвитку громад у населених пунктах, що входять до складу регіону). Лише культурні карти Добропілля та Білозерки містять такі розділи, як «Пропозиції від мешканців» та «Які існують проблеми в культурній сфері та як їх можна вирішити?». [17]

На жаль, з 2014 року культурне картографування як метод не використовується повною мірою. У турбулентні часи дуже важко рефлексувати та виробляти спільне бачення майбутнього. Тим не менше, культурне картографування в Україні як модель скоординованої співпраці громади та влади має майбутнє. Розквіт різноманіття в суспільстві надає культурному картографуванню нового значення і може стати інструментом для налагодження діалогу в постконфліктному середовищі.

Яким чином це може бути актуальним у контексті партисипативного формування культурної політики? Одна з відповідей на це питання полягає в тому, що це основний інструмент для «оцінки культурного капіталу» або «оцінки культури громади». Це інструмент дослідження та консультування, який має на меті не лише оцінити культуру громади чи регіону, але й залучити громадян.

Як пояснює Амаресвар Галла, професор престижного Інституту глобальних змін Квінслендського університету, «Мета полягає в тому, щоб показати стійкі та динамічні громади, більш згуртовані громадські мережі, підвищену довіру між громадами та новостворене почуття саморозуміння і знання місцевої специфіки, а також підвищену здатність громад розглядати свої власні потреби в цілісний спосіб. Це вимагає відкритого підходу, який визнає культурні прагнення різних частин громади, включно з групами, які в іншому випадку можуть бути культурно, соціально чи економічно маргіналізованими».

Це побудова культурної політики в дії, що передбачає відкриття або відновлення бази культурних ресурсів громади, і водночас система для прийняття рішень про те, як мобілізувати ці ресурси - іншими словами, партисипативна культурна політика».

Планування - це процес, який об'єднує учасників, цілі, заходи, ресурси та очікувані результати - будівельні блоки конкретного проекту. Фактично, ми індивідуально плануємо різні аспекти нашої повсякденної діяльності, хоча й не називаємо це плануванням. Планування використовується в діяльності організацій, у тому числі тих, що відповідають за міську культурну політику, хоча й у менш спрощеному вигляді. «Культурне планування не означає планування культури, а радше забезпечення того, щоб культурні міркування були присутні у всіх процесах планування та розвитку» - пише Колін Мерсер, австралійський директор з досліджень культурної політики та планування і директор Інституту досліджень культурної політики [31].

Більш детальне визначення культурного планування див. у статті Коліна Мерсера, написаній для проекту «Активні громадяни, місцеві культури, європейська політика»: «Культурне планування не означає “планування культури”, а радше забезпечення того, щоб “культурний елемент”, культурні міркування, культурні ресурси були присутні на кожному етапі планування та розробки політики. Це основний механізм залучення громадян до реального і матеріального формування культурної політики.

Якщо культура - це ідентичність, спосіб життя, поведінка, етичні норми, управління та спосіб організації повсякденного життя, то підтримати її не складно. Але якщо ми обираємо культурну політику або зв'язок між культурою та цілями розвитку, ми також приймаємо - прямо чи опосередковано - логіку планування. Це означає, що планування стосується не лише «жорсткої інфраструктури», але й «гнучкої» та творчої інфраструктури: людей і того, що вони можуть або не можуть робити». [33]

За словами Франко Б'янкіні, професора культурної політики та планування в Університеті Лідса, «культурне планування - це “важке мистецтво”, воно може бути легким і поверхневим, створюючи розважальну і видовищну оболонку, під якою ховаються глибші соціальні та економічні несправедливості». [8] Найгірший сценарій - створити найкращий у світі культурний центр в оточенні занепаду, безлюдних вулиць, обмеженого громадського транспорту, бездомних

сімей та збанкрутілих підприємств. Це не культурне планування. Трохи кращим, але далеко не задовільним видом культурного планування є визначення наступних кроків після того, як планувальники завершили свою роботу: тобто культурне планування - це прикрашання або естетичне вдосконалення.

Це не культурне планування. І не може ним бути. Це також не можна назвати культурним плануванням у справжньому розумінні цього слова. То що ж насправді означає культурне планування? Культурне планування - це стратегічне і цілісне використання культурних ресурсів у розвитку громади».

Місцеве самоврядування має відігравати ключову роль у запровадженні нової моделі культурної політики. Цю ідею сформулював австралієць Колін Мерсер наступними словами: «Будь-яка відповідь на можливості чи загрози справжньої глобалізації (в економічному, соціальному та етичному плані) має ґрунтуватися не на відчаї, а на розвитку місцевого чи ендогенного потенціалу для створення місць, продуктів, досвіду, спогадів, наративів, історій та образів, які підтверджують, де, хто і що ми є, і як ми диференціюємо та визнаємо себе». Місцеве самоврядування та місцева політика є «двигуном» і рушійною силою ефективної громадянської участі. Але це не просто питання логіки «надання послуг» або «субсидій»: тут є й інша роль - фасилітації, посередництва або брокерства». [33]

При розробці національної культурної політики слід також звернути увагу на такі теми, як «культура і криза», «міграція і культура», «культурні права людини і національне самовираження», «історична пам'ять і бачення майбутнього» та «міжкультурний діалог».

Концепція національної культурної політики не виключає необхідності розробки детальної стратегії культурно-гуманітарного розвитку України. Однак вона повинна

- пропонувати новий погляд на роль культури у зміцненні та сталому розвитку країни, що має бути відображено у відповідних державних стратегіях та політиках

- узгоджуватися з цілями і завданнями розвитку країни в цілому, і навіть певною мірою визначати напрямок трансформації країни;

- відходити від традиційного отождолення культурного розвитку країни з реформуванням культурного сектору та його інституцій;

- в основі нової культурної політики України має бути кожен громадянин України, його інтереси та потреби.

«Культурна політика» розуміється як один із видів державної (публічної) політики, тобто комплекс заходів, затверджених і реалізованих у певному порядку владою (центральною та/або місцевими органами виконавчої влади та органами місцевого самоврядування). «Культурна стратегія», «стратегія культурного розвитку» або «стратегія гуманітарного розвитку» розробляється як відповідь на визнану суспільством і громадянами проблему, наприклад, необхідність докорінної трансформації суспільства, і в свою чергу підтримує реалізацію цілісної культурної політики. Державна політика в кожній сфері базується на певних принципах і правилах. Відповідна стратегія та її цілі надають органам влади та державним і приватним інституціям критерії для розробки таких правил і принципів, які сприятимуть досягненню цілей, визначених стратегією. [40]

Розглянемо детальніше пропозиції щодо розподілу ролей та відповідальності у розробці нової національної культурної політики України.

У зв'язку з цим, основні принципи та деякі необхідні кроки для розробки ефективної культурної політики для України в період трансформації суспільства можна коротко визначити наступним чином:

- прозорість та інклюзивність процесу розробки культурної політики: важливо враховувати інтереси та залучення всіх або принаймні більшості культурних акторів, а також громадян - споживачів культурного продукту;

- принцип збалансованості національного та місцевого: особливу увагу слід приділяти місцевим культурним політикам та специфіці розвитку сфери культури і мистецтва та суспільства в цілому, враховуючи досвід та кращі практики регіонів країни;

- Враховувати нові (2015-2016 рр.) академічні та прикладні дослідження культурних практик і цінностей різних груп українського суспільства: такі дослідження мають передувати розробці культурної політики, що відповідає реальному стану справ у сфері культури і мистецтв та в країні в цілому;

- Врахування європейського та міжнародного досвіду розробки та реалізації культурної політики з пріоритетним урахуванням національної специфіки, ситуації та потреб: міжнародний досвід має бути врахований, але найбільш успішні моделі культурної політики не можна просто «пересаджувати» на український ґрунт;

- розробка сучасної системи оцінювання ефективності культурної політики та стану культури: така система має відповідати завданням культури як основи трансформації суспільства і країни, включати принципи, критерії та індикатори оцінювання;

- створення мережі політично та економічно незалежних лабораторій для моніторингу ситуації в країні та в культурі зокрема;

- після того, як завдання трансформації країни будуть виконані або частково виконані, культурна політика має бути переглянута: залежно від нової ситуації, стратегічні цілі культури та відповідна культурна політика будуть змінені, щоб сприяти їх досягненню.

2.2. Культурне картування міста Мелітополя: соціологічні виміри аналізу проблем та тенденцій розвитку

Культурне картування є новим поняттям для України, оскільки включає в себе не лише фахівців з культури чи розробки стратегій, а й усіх зацікавлених у культурному розвитку - як творців, так і споживачів, інвесторів та девелоперів. Саме цей метод першого етапу культурного планування - створення культурної карти - дає можливість з'ясувати культурну специфіку міста, задовольнити більшість культурних потреб та відповісти на запити громади. Результати соціологічного дослідження дозволяють організаторам визначити найбільш ефективні механізми залучення мешканців до активної культурної діяльності,

особистого внеску у формування та реалізацію культурної політики міста та сприяння співпраці між державним і приватним секторами.

Оскільки процес культурного картування передбачав аналіз та ідентифікацію ресурсів, визначення основних потреб міста та напрямів культурного розвитку, а також створення бази даних культурних ресурсів міста і проходив у кілька етапів, першим кроком було з'ясування та ідентифікація організацій та особистостей, важливих для культури міста, а також аналіз усіх наявних культурних ресурсів.

Мелітополь - єдине місто обласного значення, де раніше реалізовувався подібний проект, а аналіз соціологічного дослідження «Робота культурно-дозвіллевих закладів та картування культури очима мелітопольців», в якому взяли участь понад 4500 мешканців різних вікових та соціальних груп, дозволив досить об'єктивно оцінити рівень культурних послуг, що надаються населенню, відповідно до реальних потреб мешканців різних районів міста. Водночас, у процесі розробки Стратегії розвитку Мелітополя до 2030 року. [25] Було проведено опитування понад 13 000 мешканців міста, які висловили свої побажання щодо розвитку міста та визначили проблеми, що потребують негайного вирішення. Стратегія включає три пріоритети: Місто розвиненого бізнесу, місто ресурсоефективної та екологічно чистої інфраструктури, місто ефективного управління та сучасних публічних послуг. Стратегія передбачає проектний підхід до досягнення операційних цілей та постійний моніторинг їх виконання. Одна з оперативних цілей відображає необхідність подальшої роботи над стратегією культурного розвитку міста та підтверджує потребу в культурному картографуванні, яка визначена в Стратегії як «Розширення можливостей для проведення дозвілля». Крім того, у дослідженні використано матеріали. [16]

Цей документ є оновленням Концепції інтегрованого розвитку Мелітополя, яка була започаткована у 2020 році і на момент повномасштабного

вторгнення у лютому 2022 року була завершена на 80%. Поточна ситуація в місті та регіоні. План першочергових дій громади Мелітополя на перші 30 днів після деокупації. Нові нормативно-правові акти, що регулюють просторовий та стратегічний розвиток міст і громад під час та після війни. Розуміння широкого спектру можливих пошкоджень та змін у місті під час процесу роз'єднання. Власні дослідження автора та методології відновлення міст і громад, створені командами проекту ReStart Ukraine/Zvidsy, виконавцями цього проекту. Крім того, авторка провела низку глибинних інтерв'ю з експертами та експертками у сфері культури.

Інтерв'ю з директоркою краєзнавчого музею Лейлою Ібрагімовою, яка була безпосередньою учасницею культурного картування Мелітополя у 2012 році, розробки Стратегії розвитку міста Мелітополя до 2030 року та Концепції оновлення Мелітополя до 2030 року, показує, для чого потрібне культурне картування, формування культурної політики чи оновлення міста [Додаток 1]. *«До цього часу не було такої культурної карти міста і ми самі хотіли б знати що люди мають на увазі під словом культура, де вони розважаються, куди вони ходять, як вони проводять свій вільний час. І тому ми вирішили що треба зробити, по-перше, таке дослідження: виявити як мислять люди, як вони проводять своє дозвілля. Так самої 2020 чи зараз, при відновленні післявоєнного Мелітополя – слід зробити мапування».*

Розробляючи культурну політику, насамперед потрібно вивчити, як її сприймає суспільство. Це мають робити фахівці, з одного боку, соціологи, які нададуть інформацію, над якою треба працювати. По-друге, це має бути сам відділ культури, який може робити власне довгострокове планування на основі тієї інформації, яку він має. Загалом, це тісна співпраця між громадськими організаціями та органами влади, які відповідають за культурну політику.

Директорка Центру соціологічних досліджень Ліна Афанасьєва брала участь у створенні культурного мапування (2012), міжкультурного мапування (2019), ухваленні стратегії та розробці плану деокупації Мелітополя. Вона як

ніхто інший розуміє причини стагнації культурної творчості: *«у нас із-за політичних конфліктів міняються імена. На культуру, на великий жаль не грає такої великої ролі, як вона грала у радянський час, тобто була цілою ідеологією. Зараз на неї як на щось менш варте дивляться, як на заходи масові. Якщо ви подивитесь, зав. відділом була три роки успішно працювала Наталія Іванова, але її звільнили. Потім прийшла пів року працювала наступна, тепер буде завідуючим відділу культури Семікин Михайло Олександрович. Тобто оцей постійний потік, від нього страдає культура»* [Додаток 2]. Це дослідження стало основою для подальших досліджень з визначення Індексу інтеркультурності та картування громади (Learning City) Освітній фокус картування, здійсненого в рамках цього проекту, зумовлений приєднанням Мелітополя Запорізької області до глобальної спільноти прогресивних міст, які схвалили Пекінську декларацію та задекларували підтримку освіти впродовж життя як пріоритет у своєму розвитку в червні 2016 року. Ефективно сприяючи реалізації концепції Пекінської декларації, Мелітополь став першим містом, яке приєдналося до Глобальної мережі міст, що навчаються, ЮНЕСКО зі статусом постійного члена мережі - як в Україні, так і на всьому пострадянському просторі. Приєднавшись до Глобальної мережі ЮНЕСКО, місто взяло на себе зобов'язання впроваджувати політику "навчання впродовж життя для всіх" на місцевому рівні. Враховуючи те, що Мелітополь прагне бути містом європейського рівня, де кожен мешканець може висловити свою думку та заявити про свої інтереси, стало доречним залучити громадян до процесу прийняття рішень за допомогою інструментів громадської участі. На першому етапі проекту наші соціологи провели відкрите соціологічне дослідження, а саме опитування 5 000 мешканців міста та 12 фокус-груп з громадянами різних вікових груп у різних мікрорайонах. Крім того, у грудні 2017 року узагальнені результати опитування та фокус-груп були обговорені під час "Світового кафе" з представниками місцевої влади, громадськими лідерами, журналістами та зацікавленими мешканцями. На основі зібраних даних було розроблено Стратегічну дорожню карту впровадження політики міста, що навчається. [12]

Крім того, картування проводилося в рамках розробки "Комплексної програми міжкультурної взаємодії міста Мелітополя на 2021-2023 роки", [43] визначенні індексу благополуччя мелітопольської молоді [19].

У зв'язку з цим на замовлення місцевої влади Центр соціологічних досліджень постійно здійснює моніторинг. Наприклад, "Стратегії розвитку міста Мелітополя до 2030 року". [41]

Для того, щоб простежити зміни в соціально-економічному та культурному середовищі, проведемо порівняльний аналіз двох соціологічних досліджень, а саме: "Робота культурно-розважальних закладів та культурне картографування очима мешканців Мелітополя" та "Результати та перспективи реалізації Стратегії розвитку Мелітополя до 2030 року".

Порівняльний аналіз показав, що при аналізі таблиці "Комфортність проживання та роботи в Мелітополі" ми бачимо, що жителі міста погіршили своє становище. Скоріше комфортно, ніж ні, 41,4% мешканців міста відповіли "некомфортно" у 2020 році порівняно з 48,5% у 2012 році. Цілком незадоволені комфортом проживання та роботи 10,1% у 2020 році порівняно з 5,8% у 2012 році.

Хоча мешканцям не дуже комфортно жити і працювати в місті, вони не хочуть його покидати (83,5%). Це пов'язано, головним чином, з їхнім патріотичним ставленням до країни та міста. Кількість бажаючих виїхати з міста зменшилася: 25,3% у 2012 році, 16,5% у 2016 році.

Як ми зазначали вище, мешканці не відчують себе комфортно на роботі, тому першою причиною виїзду з міста в період з 2012 по 2016 рік є відсутність роботи (4,8% у 2012 році, 54,3% у 2016 році) та низький рівень заробітної плати (51,1% у 2012 році, 44,1% у 2020 році).

Слід зазначити, що "Концепція відродження Мелітополя до 2030 року" також вказує на пріоритети міського розвитку: ЦІЛЬ 1: Мелітополь - компактне, комфортне, стає та зелене місто. ЦІЛЬ 2 Мелітополь - місто якісної та орієнтованої на людину соціальної підтримки, з увагою до якості життя, здоров'я та реінтеграції корінних і нових мешканців. Соціальна та просторова інтеграція

і безбар'єрність є обов'язковим пріоритетом міської політики. ЦІЛЬ 3 У Мелітополі розвиваються всі мікрорайони міста з підцентрами на основі принципу підвищення якості територій. У кожному районі розвиваються відповідні економічні формати для відповідального та рівномірного розвитку бізнесу. [16]

Соціологічне опитування свідчить, що для зростання населення міста необхідно створити ідеальні умови. На думку мешканців, ідеальне місто - це те, де є: гарне природне середовище - 40,8%; можливості для самореалізації - 40,7%; низький рівень злочинності - 39,9%; високий рівень благоустрою - 33,8%; доступне житло - 29,5%. Проте за чотири роки думки дещо змінилися, і тепер мешканці вважають, що ідеальне місто також повинно мати: доступні за ціною, асортиментом та якістю товари - 39,9%; високий рівень благоустрою - 29,6%; можливості для самореалізації - 33,1%; низький рівень корупції - 27,2%; доступне житло - 27,2%; низький рівень злочинності - 30,9%. Як бачимо, пріоритети майже не змінюються.

Проаналізувавши інтерв'ю, ми зрозуміли, що проблеми в місті залишаються невирішеними. Розглянемо детальніше проблеми, які все ще турбують мешканців: низький рівень доходів - 53,7% у 2012 році, 42,9% у 2020 році; відсутність роботи - 39,1% у 2012 році, 35,2% у 2016 році; поганий стан доріг та тротуарів - 22,3% у 2012 році, 25,5% у 2020 році. Однак деякі проблеми стали менш актуальними, наприклад, 31,3% мешканців були стурбовані низькою якістю та недоступністю медичних послуг у 2012 році, тоді як у 2016 році цей показник знизився до 15,5%; доступне житло було проблемою для 28,5% мешканців, зараз - 20,5%; бюрократія та корупція в органах влади у 2012р. - 19,3%, у 2020р. - 13,7%.

Але це не означає, що ці проблеми зникають і ми не повинні їх вирішувати, навпаки, ми повинні крок за кроком вирішувати всі проблеми, незалежно від того, стосуються вони маленької чи великої кількості людей.

Звичайно, кожне місто має свої недоліки, але воно також має і свої переваги. На жаль, ці переваги поступово втрачають своє значення: наприклад,

у 2012 році вигідне географічне розташування вважали найбільшою перевагою 55,2% громадян, тоді як у 2020 році - лише 38,7%. Це пов'язано, головним чином, з політичною ситуацією в країні. Також зелені насадження вже не є такими важливими, як раніше - 10,1%, порівняно з 19,6% у 2012 році; малі та середні підприємства, на думку громадян, є слабшими для міста - 17,3% у 2012 році, 11,3% у 2020 році, і, звісно, промисловий розвиток знизився з 14,9% до 5,8%. Деякі показники не втрачають своїх позицій: перевагу Мелітополя як студентського міста бачать 16,2%; у громаді з'являються соціально активні та доброзичливі мешканці - перевага для 12,2%; місто має сприятливі кліматичні умови - 25,3%. Відповідь "важко відповісти" дали 17,8% у 2012 році та 25,3% у 2020 році. Це свідчить про те, що мешканці бачать все менше переваг міста.

Розглянемо найважливіші напрямки розвитку міста. По-перше, це розвиток промисловості (41,9%), далі йде розвиток малого та середнього бізнесу (23,7%), загальний благоустрій міста (23,3%), потім залучення інвестицій (21,9%) та забезпечення правопорядку (14,5%). З 2012 року, на думку мешканців, у місті відбуваються покращення, тобто є напрямки розвитку, які прогресують - розвиток сфери охорони здоров'я був важливим у 2012 році для 17,9%, зараз важливий для 10,6%; потреба у розвитку дошкільної, позашкільної та шкільної освіти зменшилася з 16,7% до 7,2%; реформування та модернізація житлово-комунального господарства менш важлива для 4,1%, а розвиток фізичної культури та спорту важливий для 6,5%. Людина - істота соціальна, тому її потреби постійно змінюються і розвиток соціальної сфери є важливим напрямком. Так вважають 13% мешканців.

Чого не вистачає місту для повного щастя: На думку 28,6% мешканців, у 2020 році не вистачає доступного житла, хоча у 2012 році цей показник був вищим - 49,2%. Влада почала будувати нові житлові комплекси, звідси і різниця. На думку 29% мешканців Мелітополя, все ще не вистачає дитячих садків. Існує ініціатива створити заклад для безпритульних тварин, і 23,3% мешканців підтримують цю ідею. 17% мешканців не вистачає спортивних залів та басейнів,

але у 2012 році таких було 48,5%. Для мешканців нашого міста можна було б створити місця для сімейного дозвілля, так вважають 17,4%.

Тож яким має бути наш Мелітополь? Різниці між думками 2012 та 2020 років немає.

47,6% мешканців вважають, що, по-перше, Мелітополь - це промислове місто, яке зосереджує свої зусилля на розвитку нових виробництв.

По-друге, Мелітополь є багатопрофільним містом - поточний сценарій розвитку (32,7%).

По-третє, Мелітополь - розвинене ділове місто (22,3%).

Оскільки наше місто є інтеркультурним, було ініційовано написання Плану міжкультурної інтеграції Мелітополя, а третя тема інтеграції, яка називається "Створення креативного простору в місті", визначає напрямки, які фокусуються на визначенні нових локальних креативних культурних майданчиків. Тому буде важливо зосередитися на третій інтеграційній темі Плану міжкультурної інтеграції Мелітополя. Цей план був розроблений начальником відділу культури, якого знову звільнили. Місту не пощастило в тому, що культура зосереджена на невеликих заходах, а не на культурній політиці, здатній змінити ситуацію на краще. План міжкультурної інтеграції, у цій групі було три куратори. Від нашого університету це був А.В. Орлов, завідувач кафедри культури та представник громадської організації.

Комплексна програма міжкультурної взаємодії розробила операційні цілі, які відповідають на питання, для чого це робиться, спрямовують дослідження до кінцевого результату, визначають логіку і фокус завдання.

Отже, культурне картографування - це лише невелика частина цього, тому що культурне картографування передбачає визначення наявних ресурсів, які показані на цій карті, зробленій відділом культури виконавчого комітету та підприємцями. Отже, як бачите, є локальні майданчики, які зосереджені в центрі міста, а не на околицях. Сьогоднішня культурна політика вимагає від України, щоб такі місця були скрізь. Людина може туди не потрапити, може не прийти, тому що у нас немає громадського транспорту, міського транспорту, а є тільки

приватний, і він їздить, як хоче, тому не кожен може потрапити до культурного майданчика. Тому це закладено в стратегію міста, і тому напрямок стратегії - створення комфортних умов для життя.

Експертка з соціологічних досліджень Мелітополя Л. Афанасьєва вбачає в культурній політиці основу для консолідації: *«для створення культурної політики потрібно дивитись на культуру не як «хліба й забаганок», а дивитись на культуру, як основу консолідації містян різних вікових категорій, різних віросповідань і різних професій. Якщо вони будуть дивитися поверхнево, що треба з бюджету взяти грошей, а потім на якийсь захід (День Міста, наприклад, масляниця, Новий Рік), а таких заходів більш і немає, та день Європи.*

Громада не повинна буди пасивною, а презентувати себе, коли підприємці будуть гроши вкладувати і запитувати «Що ви хочете?». Наприклад, в Мелітополі є два таких заходи, це – Черешньово і Спас у медовому місті. Він є такий локальний. Якщо би був міжрегіональний, то сюди приходили гроші, приїжджали туристи і в ресторанах заробляли і в готелях заробляли гроші і нагороджували грамотами, тоді прийшов потік туристів в наше місто. Тобто на культуру не треба дивитися як на щось другорядне... Крім того, вторгнення Росії має на меті стерти українську культурну ідентичність. Атаку Росії на нашу культурну ідентичність можна побачити в усьому, від широкомасштабного пограбування національних надбань до цілеспрямованого знищення історичних місць, родієвих свят, вишанувань, тощо» (Додаток 2).

Це означає, що культурна політика буде успішною лише тоді, коли до її творення будуть залучені не лише мери. Якщо раніше наші громадяни вважали, що все має робити мерія, то зараз, здається, вже 12% цих людей сказали, що активізм може зробити свій внесок у культуру і розвиток громади, але вони не є активними людьми. Якщо подивитися на сторінки міськвиконкому, де відповідали на ці запитання в соціальних мережах, то це загалом активні люди. Тому культурна політика буде успішною лише тоді, коли до неї долучиться не лише міська рада, не лише громадські організації, не лише молодь, а й підприємці. Ми вважаємо, що якщо підприємці підтримують етнічні фестивалі

чи фестивалі вуличної музики, вуличної їжі, то це відбувається в 17 містах України. Це дуже успішний проект, який ми запозичили з Європи. Коли підприємці допомагають фінансувати заходи, культурна політика розвивається тільки тоді, коли є така співпраця.

Сьогодні все більше громад в Україні використовують методологію картування. Тому з метою підтримки демократичних перетворень в Україні через реалізацію активних громадських ініціатив міжнародний проект "Містки громадської активності" - це дворічний проект (2016-2018 рр.), спрямований на сприяння демократичним перетворенням в Україні через впровадження нових та підтримку існуючих активних громадських ініціатив, з особливим акцентом на малі міста, які виявилися найбільш вразливими в нинішньому українському контексті. З 23 заявок, поданих ініціативними групами з Дніпропетровської, Запорізької, Львівської, Харківської, Донецької та Луганської областей, було відібрано лише 12 ініціативних груп, які представляли міста Бахмут, Добропілля, Ізюм, Кам'янка-Бузька, Мелітополь, Мерефа, Мирноград, Новий Розділ, Новогродівка, Новояворівськ, Сєверодонецьк, Сєверодонецьк, Старобільськ, Старобільськ та Старопольськ. [23]

Для картування команда Мелітополя обрала напрямок "Картування громади як інструмент реалізації політики "міста, що навчається"). Вибору напрямку освітнього картування в рамках проекту "Містки громадської активності" передувало приєднання Мелітополя Запорізької області у червні 2016 року до глобальної спільноти прогресивних міст, які підтримали Пекінську декларацію та задекларували підтримку освіти впродовж життя як пріоритет у своєму розвитку. Приєднавшись до Пекінської декларації, Мелітополь став першим містом на пострадянському просторі, і в Україні зокрема, яке приєдналося до Глобальної мережі міст, що навчаються, ЮНЕСКО зі статусом постійного члена. Приєднавшись до Глобальної мережі ЮНЕСКО, місто взяло на себе зобов'язання впроваджувати політику "навчання впродовж життя для всіх" на місцевому рівні. [22]

На першому етапі проекту було організовано роботу з аналізу поточного стану освітніх ресурсів та послуг у Мелітополі та проведено публічне соціологічне дослідження, а саме: опитування 5 000 мешканців міста, 12 фокус-груп з громадянами різних вікових груп у різних мікрорайонах. Крім того, у грудні 2017 року узагальнені результати опитування та фокус-груп було обговорено у "Світовій кав'ярні" за участі представників місцевої влади, громадських лідерів, журналістів та зацікавлених мешканців міста.

У другій частині проекту було сформовано дві підгрупи. Перша зосередилася на підготовці рекомендацій щодо впровадження політики "міста, що навчається", а друга - на систематизації наявних "послуг навчання впродовж життя", які знайшли своє відображення у спеціальному посібнику "Послуги навчання впродовж життя. Путівник для мешканців Мелітополя". Окрім членів робочої групи, до складу підгруп входили представники громадськості та провайдерів освітніх послуг.

Розпочинаючи роботу над моделлю "міста, що навчається", робоча група у складі представників Мелітопольської міської ради, науковців, провайдерів освіти, громадських організацій та ЗМІ спиралася на чітке розуміння актуальних проблем міста в контексті соціокультурних засад розвитку Мелітополя, визначених у Стратегії розвитку міста Мелітополя до 2030 року, а саме Стратегічної цілі 3 "Створення комфортних умов для проживання" [25] та розробили стратегічну дорожню карту реалізації політики міста, що навчається. Участь громади в проекті та отримані знання дозволили максимально розкрити потенціал учасників групи, створити простір для актуалізації колективного інтелекту та пошуку креативних рішень. Схвалення та прийняття громадою запропонованої Стратегічної дорожньої карти є важливим кроком на шляху до ефективного використання ресурсів міста в кожній із сфер його діяльності. Послідовна реалізація стратегічних та операційних завдань, викладених у дорожній карті, сприятиме розбудові сучасної освітньої інфраструктури Мелітополя як міста-члена Мережі міст, що навчаються, та розвитку освіти впродовж життя через співпрацю громади та навчальних закладів.

Наразі через повномасштабну війну місто Мелітополь перебуває під тимчасовою окупацією. Проте Мелітопольська міська рада спільно з громадською організацією "Агенція розвитку Мелітополя" за міжнародної підтримки розробила. [16]

Цей документ є оновленням Концепції інтегрованого розвитку Мелітополя, розробка якої була розпочата у 2020 році і була завершена на 80% на момент повномасштабного вторгнення у лютому 2022 року. Тодішня робота базувалася на класичному підході Концепції інтегрованого розвитку міст (KIP), запропонованому в рамках проекту "Інтегрований розвиток міст в Україні II", і включала групу національних та міжнародних менторів, а також галузевих експертів з демографії та прогнозування населення, містобудування та архітектури, економічного розвитку та туризму, мобільності та транспорту, технічної інфраструктури, екології та зміни клімату, освітньої, культурної та спортивної інфраструктури, соціального захисту, охорони здоров'я та безпеки, а також надання соціальних послуг.

Оновлення "Концепції відновлення Мелітополя до 2030 року" є актуальним станом на вересень 2023 року, враховуючи, що контекст, пошкодження та виклики можуть змінитися. Однак документ пропонує підхід, який може бути застосований в умовах численних змінних для узгодженої, орієнтованої на людей і сталої реконструкції та розвитку міста і прилеглих територій: Поточна ситуація в місті та регіоні; план першочергових дій громади Мелітополя на перші 30 днів після завершення окупації; нове чинне законодавство, що регулює просторовий та стратегічний розвиток міст і громад під час та після війни. Розуміння широкого спектру можливої шкоди та змін у місті під час процесу розмежування. Власні дослідження та методології відновлення міст і громад, створені командами проектів ReStart Ukraine/Zvidsy, виконавцями цього проекту. [16]

Для сучасної України - у дуже складний період нашої історії, під час повномасштабної війни - надзвичайно важливо не ігнорувати культурну сферу,

адже саме на основі культурного розмаїття нації має відбудовуватися українська держава.

ВИСНОВКИ

У статті представлено аналіз ролі картографії у формуванні міської культурної політики.

Аналіз філософських, культурологічних та соціологічних джерел дослідження громадського простору сучасних міст дозволив зробити висновок, що рівень соціалізації та комунікативної активності міських жителів взаємопов'язаний між собою розрізненими міськими центрами, виконуючи логістичну функцію та відіграючи соціально значущу роль в інтеграції міського населення, забезпечуючи середовище для спілкування та взаємодії. Саме публічний простір визначає сутність міста, відображає його соціальний прояв і є місцем для обговорення суспільно важливих питань. Водночас міський спосіб життя визначає характер і зміст соціалізації мешканців міста, надає різноманітні можливості та стимули для особистісного розвитку і самореалізації, які зростають зі збільшенням розміру міста.

Активне, різноманітне і цікаве культурне життя, доступне і відкрите для представників усіх місцевих груп і субкультур, є важливою частиною соціальної структури міського простору, яка визначає життєздатність і привабливість місць для проживання - якість життя, яку пропонує територія, тому саме культурні аспекти життя значною мірою роблять людину мешканцем міста чи району.

Дослідження також виявило, що культурний розвиток сучасного українського міста потребує ефективних механізмів залучення громадян до співпраці, а культурне планування, орієнтоване на задоволення потреб територіальних, етнічних, творчих та інших спільнот, має стати основою культурної політики для підтримки їхньої культурної діяльності.

У дослідженні визначено основні принципи та кроки, необхідні для розробки ефективної культурної політики для України в період суспільних трансформацій:

- прозорість та інклюзивність процесу розробки культурної політики: важливо враховувати інтереси та залучення всіх, або принаймні більшості, культурних операторів, а також громадян - споживачів культурного продукту

- принцип збалансованості національного та локального: особливу увагу слід приділяти місцевим культурним політикам та специфіці розвитку сфери культури і мистецтва та суспільства в цілому, враховуючи досвід та кращі практики регіонів країни;

- Врахування нових академічних та прикладних досліджень культурних практик та цінностей різних груп українського суспільства: такі дослідження мають передувати розробці культурної політики, що відповідає реальному стану справ у сфері культури і мистецтв та в країні в цілому;

- врахування європейського та міжнародного досвіду розробки та реалізації культурної політики з пріоритетним урахуванням національної специфіки, ситуації та потреб: міжнародний досвід має враховуватися, але найуспішніші моделі культурної політики не можна просто "пересаджувати" на український ґрунт;

- розробка сучасної системи оцінювання ефективності культурної політики та стану культури: така система має відповідати завданням культури як основи трансформації суспільства та країни, включати принципи, критерії та індикатори оцінювання;

- створення мережі незалежних, політично та економічно незаангажованих лабораторій для моніторингу ситуації в країні та в культурі зокрема;

- Після того, як трансформаційні завдання країни виконані або частково виконані, культурна політика має бути переглянута: залежно від нової ситуації, стратегічні цілі культури та відповідна культурна політика змінюватимуться, щоб сприяти їх досягненню.

Таким чином. Підтвердилася перша гіпотеза про те, що основними умовами розвитку міської культурної політики є: пошук нових механізмів самоорганізації та саморозвитку населення, визначення критеріїв рівня ефективності та якості послуг, що надаються, науково обґрунтована та

прийнятна організаційно-управлінська модель культурної політики на рівні міста.

Дослідження показало, що координація діяльності місцевої влади з громадськістю є необхідною умовою розвитку сучасного міста та його культурного середовища. Процес створення платформи для співпраці міської влади та громадян дасть позитивні результати за умови відкритої конкуренції та суперництва, якщо ініціативи вийдуть за межі суто експертного середовища у простір відкритого обговорення та дискусії.

Дослідження показало, що проблема громадського контролю культурної політики може бути вирішена через: а) існуюче інформаційне середовище; б) спеціальні дослідження у формі моніторингу, соціологічних опитувань та інших практичних заходів.

У цьому контексті культурне картографування є не лише важливим методом аналізу стану культури міста із залученням не лише експертів, а й усіх зацікавлених сторін, але й ефективним способом встановлення та просування певних культурних патернів і практик, необхідних для подальшого розвитку українських міських територій.

Культурне картування сьогодні є одним із ключових практичних завдань культурної модернізації міста - як процес збору, узагальнення та аналізу інформації про наявні культурні ресурси в громаді, що дозволяє виявити прогалини та сфери потенційних часових, людських та фінансових інвестицій. Важливим принципом цього методу культурного аналізу є залучення не лише експертів, а й усіх зацікавлених членів громади.

Послідовні та сталі процеси культурного картографування та планування ще не стали в Україні загальноприйнятою практикою, і хоча деякі українські міста звернулися до них при розробці своїх культурних стратегій, лише одиниці досягли довготривалого успіху у повноцінному використанні цих ідей, що є як свідченням слабкості культурних чинників, так і умовою необхідності поглибленого вивчення сучасних тенденцій та ґрунтовного наукового супроводу підходів до регіонального культурного картографування у відповідних випадках.

Таким чином, другий розділ підтвердив гіпотезу про те, що культурне картографування дає змогу виявити прогалини та сфери потенційних часових, людських та фінансових інвестицій.

Модернізація існуючої системи управління культурною політикою в Україні з використанням кращого досвіду європейських країн, які практикують різні моделі її формування та реалізації, дозволить більш чітко сформулювати власну систему державного регулювання культурного розвитку на національному та регіональному рівнях і, крім того, включити державну культурну політику в систему механізмів реформування суспільства комплексно, а не фрагментарно. Досвід зарубіжних країн та сучасні стратегічні засади розвитку, закріплені в міжнародних програмних документах, дозволяють сформулювати комплексний підхід до державної культурної політики, який доцільно охарактеризувати як "системно-діяльнісний", оскільки він ґрунтується на послідовному розмежуванні суб'єктів культурної політики та суб'єктів культурної діяльності, врахуванні їхніх позицій та інтересів (ініціювання) і остаточному формулюванні в процесі легітимації останніх, а також правових та організаційно-економічних форм активізації діяльності державних органів у сфері культурної політики.

Використовуючи подібні схеми культурного мапування, які застосовуються у взірцевих європейських містах, ми ставимо перед собою завдання слідувати обраному напрямку розвитку, використовуючи необхідну кількість вузькоспеціалізованих стратегічних програм (цільових програм, галузевих стратегій, спеціалізованих планів тощо), що, в свою чергу, забезпечує більшу гнучкість та швидкість реагування на зміни у зовнішньому середовищі. У свою чергу, наявність узгоджених напрямів розвитку дозволяє використовувати синергію між різними програмами, що підвищує ефект від їх реалізації та дозволяє більш ефективно використовувати обмежені фінансові та людські ресурси в українських містах. Таким чином, національні методи культурного картографування важко порівнювати і вони суттєво відрізняються в концептуальному та інструментальному плані. Практичні результати

використання технологій культурного картографування в практиці національного культурного менеджменту значною мірою залежатимуть від наявності місцевої проектної ініціативи, її підтримки з боку органів державної влади та регіональних еліт, наявності відповідного інформаційно-методичного забезпечення, людських та фінансових ресурсів.

СПИСОК ВИКОРИСТАНИХ ДЖЕРЕЛ

1. Афанасьєва, Л. В. (2014) Роль соціокультурного середовища в модернізації сучасного українського міста. Наукові праці [Чорноморського державного університету імені Петра Могили комплексу "Києво-Могилянська академія"]. Серія: Соціологія, 234 (222). 70-74 с.
2. Афанасьєва, Л. В. та Варава, А. В. (2015) Соціологічний супровід як індикатор успішної культурної політики міста. *Наукові праці*. Соціологія, 258 (246). 54-60 с.
3. Афанасьєва, Людмила (2018) Модернізаційний вимір сучасної культурної політики. In: Міжнародна науково-практична мультидисциплінарна інтернет-конференція «Сучасні технології в умовах освітньої парадигми інформаційно-комунікативного суспільства», 26, Запоріжжя.
4. Афанасьєва, Л. В. та Олексенко, Р. І. (2020) Партисипативна модель демократії в контексті картування громад міського соціокультурного простору. *Культурологічний вісник: науково-теоретичний щорічник нижньої наддніпрянщини*, 1 (41). 112-118 с
5. Безклубенко С. Про поняття культура та культуру визначення понять. *Культура і мистецтво у сучасному світі: Зб. наук. пр.* К.: Видавничий центр КНУКіМ, 2013. № 14. 6-13. С.
6. Гриценко О. Культура і влада. Теорія і практика культурної політики в сучасному світі [Електронний ресурс] *Український центр культурних досліджень*. Режим доступу: http://www.culturalstudies.in.ua/knigi_1_1_4.php.
7. Губерський Л, Андрущенко В., Михальченко М. *Культура. Ідеологія. Особистість*: Методологосвітоглядний аналіз К. Знання України, 2012. – 579 с.
8. Довідник з питань участі громадян у формуванні культурної політики європейських міст. К.: Центр розвитку «Демократія через культуру», 2007, 121 с.

9. Дридзе Т. М. Місто як життєве середовище і соціальні проблеми в столичній агломерації // Науковий світ. 2005. № 1 53. С.
10. Карлова В. В. Державна політика у сфері культури: сутність та особливості реалізації в сучасних умовах : автореф. дис. на здоб. наук. ступ. канд. держ. упр. : 25.00.01 / К., 2003. – 20 с. 4
11. Картування громад в Україні: практичний посібник. Українська бібліотечна асоціація; Fundacja Rozwoju Społeczeństwa Informacyjnego. Київ: УБА, 2017. – 111 с.
12. Картування громади як пріоритетний напрямок соціальних досліджень науковців МДПУ <https://mdpu.org.ua/kartuvannya-gromadi-yak-prioritetnij-napryamok-sotsialnih-doslidzhen-naukovtsiv-mdpu>
13. Ключковська Н. Р. Роль гуманітарних і суспільних наук у вищій освіті: зарубіжний досвід. Український стоматологічний альманах. 2017. № 2. 61–66. С.
14. Кононов І. Культурна карта Луганщини – запрошення до діалогу. / [Електронний ресурс]. Режим доступу: <http://ostrovok.lg.ua/> вільний. Назва з екрану
15. Костиря І. Сучасні політико-ідеологічні пріоритети управління культурою в Україні : навч. посіб.: Знання, 2011. – 160 с.
16. Концепція відновлення Мелітополя 2030. <https://www.mlt.gov.ua/?r=posts.client.view&id=1818> 66 с.
17. Культурна карта Білозерки Херсонської області. Херсонський міський центр молодіжних ініціатив «Тотем» та ЕкоАрт - 2012 – 2014pp
18. Лінда С.М. Структура «архітектурного знака» та «архітектурного тексту» в семіотичному аналізі об'єктів історизму [Електронний ресурс] / 2012. Режим доступу: <http://ena.lp.edu.ua/bitstream/ntb/15577/1/4-14-25.pdf>
19. Мелітополь презентував Індекс благополуччя молоді <https://ukraine.unfpa.org/uk/news>
20. Оксана Зубарева Біовлада в просторі сучасного міста: модули репрезентації ГРАНІ Том 23 № 10 2020, 18 с.

21. Постанова Кабінету Міністрів України від 3 листопада 2010 року № 996 «Про забезпечення участі громадськості у формуванні та реалізації державної політики» [Електронний ресурс]. Режим доступу: <http://zakon2.rada.gov.ua/laws/show/996-2010-%D0%BF>

22. Про мережу [Електронний ресурс] : Українська асоціація міст, що навчаються (UALC) : Режим доступу: <http://ualc.org.ua/globalna-merezha-mist-shho-navchajutsja-junesko/>

23. Стратегічна дорожня карта щодо впровадження політики "Ізюмщина починається з кожного - з НАС" / авт. колектив: О. Турчин, В. Носачов, М. Адіханян [та ін.]; за заг. ред. О. Турчин. - Ізюм: ЦТ Impress, 2018. - 42 с.

24. Стратегія розвитку культури Вінницької міської територіальної громади до 2025 року
<https://vmr.gov.ua/media/%D0%94%D0%B5%D0%BF%D0%B0%D1%80%D1%82%D0%B0%D0%BC%D0%B5%D0%BD%D1%82%20%D0%BA%D1%83%D0%B%D1%8C%D1%82%D1%83%D1%80%D0%B8/%D0%9F%D1%80%D0%BE%D1%94%D0%BA%D1%82%20%D0%A1%D1%82%D1%80%D0%B0%D1%82%D0%B5%D0%B3%D1%96%D1%97%20%D1%80%D0%BE%D0%B7%D0%B2%D0%B8%D1%82%D0%BA%D1%83%20%D0%BA%D1%83%D0%BB%D1%8C%D1%82%D1%83%D1%80%D0%B8.pdf>

25. Стратегія розвитку міста Мелітополь 2030. http://invest-melitopol.gov.ua/uploaded_files/1582491613_%D0%A1%D1%82%D1%80%D0%B0%D1%82%D0%B5%D0%B3%D1%96%D1%8F_%D1%80%D0%BE%D0%B7%D0%B2%D0%B8%D1%82%D0%BA%D1%83_%D0%9C%D0%B5%D0%BB%D1%96%D1%82%D0%BE%D0%BF%D0%BE%D0%BB%D1%8F_2030.pdf

26. Ярошенко М. Креативне місто. [Електронний ресурс]. - Режим доступу: <http://novosti.kr.ua/index.php/analytics/9729-kreatyvne-misto-kreatyvne-misto> вільний. Назва з екрану.

27. Chartrand H. H. The Arm's Length Principle and the Arts / H. H. Chartrand, C. McCaughey // An International Search for Models of Support ; M. C. Cummings Jr&J. M. D. Schuster (eds). – N.-Y. : American Council for Arts, 1989.

28. Cultural Policy: A Preliminary Study. – Paris : UNESCO, 1969. – P. 5, 7.
29. Don Adams. Community, Culture and Globalization / Don Adams & Arlene Goldbard // GIA Reader. – Vol. 14. – № 3 (Fall 2003).
30. Minkin, Y (2015, September 26). Plan Z - Мар'яна Куземська про стратегії розвитку культури у Львові [Video file]. Retrieved November 4, 2015, from <https://www.youtube.com/watch?v=1QrXEMBclP4>
31. Mercer, Colin, 2002, Towards cultural citizenship (Мерсер, Колін, 2002 р., «До культурного громадянства»), Шведське агентство міжнародного розвитку – SIDA; Upssala: Gidlunds fo..rlag
32. Mercer, Colin, 2006a, Local policies for cultural diversity: systems, citizenship, and governance. With an emphasis on the UK and Australia (Мерсер, Колін, 2006 р., «Місцева політика з підтримки культурного розмаїття: системи, громадянство і управління. Розгляд Великої Британії та Австралії»)
33. Mercer, Colin, 2006b, Towards an architecture of governance for participatory cultural policy making (Мерсер, Колін, 2006 р. б, «До структури управління з формування партисипативної культурної політики»)
34. Nationalsustainabledevelopmentstrategies UN - http://www.un.org/esa/sustdev/natlinfo/nsds/bgnote_nsdsmap.pdf
35. RMCBU Glossary of Specific Culture and Cultural Policy Related Terms and Expressions - <http://archive.euroeastculture.eu/en/glossary.html>.
36. Strategia Rozwoju Krakowa. UCHWAŁA NR LXXV/742/05 Rady Miasta Krakowa z dnia 13kwietnia 2005 r. w sprawie przyjęcia Strategii Rozwoju Krakowa - <http://www.bip.krakow.pl/?mmi=209>
37. Strategia Rozwoju Miasta Poznania. Założenia metodyczne. Dokument przyjęty Uchwałą nr LXXII/990/V/2010 Rady Miasta Poznania z dnia 11. maja 2010 r. w/s Strategii Rozwoju Miasta Poznania do roku 2030.- <http://www.poznan.pl/mim/public/publikacje/pages.html?co=list&id=14886&ch=15543&instance=1017&lang=pl>
38. Strategia rozwoju Warszawy do 2010 roku - http://www.um.warszawa.pl/v_syrenka/inwestycje/strategia_synteza_pl.pdf

39. Słowik W. Aktualne problemy planowania strategii rozwoju Warszawy - <http://warszawa.sarp.org.pl/php/seminarium/1902slowik.php>
40. Strategia Rozwoju m.st. Warszawy do 2020 roku - http://www.um.warszawa.pl/v_syrenka/ratusz/strategia.php
41. http://invest-melitopol.gov.ua/uploaded_files/1582491613
42. <https://isc.lviv.ua/wp-content/uploads/2019/02/strategiya-rozvytku-kultury-2025.pdf>].
43. <https://mdpu.org.ua/wp-content/uploads/2021/12/KOMPLEKSNA-PROGRAMA-INTERKULTURNOYI-VZAYEMODIYI.pdf>
44. <https://www.kultura.org.ua/wp-content/uploads/Webukr.pdf>]
45. <https://www.radiosvoboda.org/a/eggers-zvit-vtraty-ukrayinskoyi-kultury-ahresiya-rosiyi/32164637.html>

ДОДАТКИ

Додаток 1

Інтерв'ю з директором краєзнавчого музею

Інтерв'юєр : Архипчук Микола

Респондент: Ібрагімова Лейла Різаєвна

Час проведення: 1 квітня 2024 рік, 13 г. 05 хв. -13 г. 20 хв.

Микола: Як нам відомо, ви приймали участь у культурному мапуванні Мелітополя у 2012 році. Чому вас зацікавила ця тема?

Лейла: Нас ця тема зацікавила тому що до цього часу не було такої культурної карти міста і ми самі хотіли б знати що люди підрозумівають під словом культура, де вони розважаються, куди вони ходять, як вони проводять свій вільний час. І тому ми вирішили що треба зробити, по-перше, таке дослідження: виявити як мислять люди, як вони проводять своє дозвілля. Потім на цю карту нанести всі установи і міста культурні, куди вони ходять.

Микола: Якщо Ви були ознайомлені з результатами анкетування, то як ви оцінили тогочасний стан культурного середовища?

Лейла: По-перше, ми тісно співпрацюємо з лабораторією, тому ми з лабораторією вирішили що це потрібно зробити, що це був нашій, як кажуть, соціальний заказ в лабораторії,

щоб вони провели цю акцію, це анкетування. Потім ми ретельно визначили чого хочуть люди, де вони бувають, що вони потребують, що вони очікують. Тому звичайно ми були зацікавлені в цьому та були ознайомлені з цими результатами.

Микола: Чи знаєте Ви як влада відреагувала на результати мапування?

Лейла: Що я можу з цього приводу сказати, я так гадаю що владі теж було цікаво узнати ці результати. Я думаю що вони відреагували на результати таким чином, що в нашому місті більше створюється скверів, що влада хоче зробити зони відпочинку та пішохідні зони. Я так гадаю, що це є відгуком влади на це дослідження.

Микола: В результаті дослідження було виявлено проблеми в культурній сфері. Як ви вважаєте, вони досі є актуальними?

Лейла: Я б так не сказала, що це проблеми в культурній сфері, я б сказала, що це проблеми є в загалом в нашому житті. На сьогоднішній день є проблеми щодо місць де можна провести вільний час. Специфіка Мелітополя в тому, що в нас такі міста відпочинку це є наслідок пострадянських часів, тому це є проблемою, але завжди є вирішення.

Микола: Що змінилося за чотири роки після проведення дослідження?

Лейла: Що я хочу сказати стосовно музею, я буду казати більш про свою установу, де я працюю. Коли ми зрозуміли, що більшість людей вважає що музей це є така установа, де все покрито пилом, що сюди прийшов і можна років 10 знаходитися тощо, то ми розробили свою стратегію спілкування з відвідувачами, ми додали до своєї роботи багато інтерактиву, стали проводити заходи які більш потрібні для нашої молоді. Тому ми про двинулися такими великими кроками, та йдемо вперед. Стосовно інших установ, я давати оцінку не буду, тому що я там не працюю. Але я вважаю якщо людина хоче провести свій час якимось активно, то для цього є достатньо простору, це моя думка.

Микола: Чи знаєте ви про анкетування у 2016 році? Приймали участь у ньому?

Лейла: Безпосередньо не приймала, чула, але анкету я не бачила.

Микола: Як Ви вважаєте, чи має вплив культурне мапування на розвиток міської стратегії? Якщо так, то як саме впливає?

Лейла: Я вважаю, що впливає мапування на розвиток стратегій. Я вважаю так, якщо культурну стратегію прописувати і подальше стратегію розвитку прописувати, то потрібно, в першу чергу, з'ясувати, що хочуть люди і як вони будуть проводити свій час, саме з культурної точки зору.

Микола: Хто повинен приймати участь у створенні культурної політики?

Лейла: У створенні культурної політики, по-перше, це треба дослідити що кажуть люди. Це повинні бути спеціалісти, з одного боку, соціологи, які нам дадуть інформацію, над якою треба попрацювати. Це повинен бути безпосередньо відділ культури, який може своє

перспективне планування скласти через ту інформацію, якою вона буде володіти. Це є взагалі тісна співпраця громадських організацій з владою, яка відповідає за культурну політику.

Микола: Що би ви порекомендували іншим організаціям, щоб покращити соціокультурне середовище?

Лейла: Я би порекомендувала бути більш відкритими для громади і так вважаю, що громада із задоволенням буде спілкуватися з цими організаціями, які відповідають за культурне життя Мелітополя.

Інтерв'ю з директором центру соціологічних досліджень МГПУ

Інтерв'юєр : Архипчук Микола

Респондент: Афанасьєва Людмила Васильівна

Час проведення: 12 травня 2024 рік, 12 г. 20 хв. -12 г. 40 хв.

Микола: Як мені відомо ви приймали участь у культурному мапуванні у 2012 році. У чому полягала ваша місія?

Людмила: Нашу лабораторію, соціологічних досліджень, запросили надати таку допомогу у проведенні анкетного опитування. Анкетне опитування було пов'язане з тим, яку роль грають культурні заклади в житті міста, чому надають пріоритети. І тому ми вибудували анкету, яка складалась з блоку питань, які визначені у посібнику, який перед вами – це «Мелітополь, місто можливостей». Ви можете ознайомитись із звітом, через те, що не всі питання включені в цю книгу. Вони пов'язані були із вільним часом, та з тими культурними місцями, які подобаються нашим містянам. Питання були поставлені в залежності від місця проживання, сфери зайнятості і віку. Тобто ми зробили такий аналітичний характер, який ліг в основу культурного мапування. Потім, після того як наші студенти соціологи під час проходження практики провели анкетне опитування, ми презентували і Андрій Володимирович, як співробітник лабораторії, презентував це в Одесі, через те що ви вже знаєте, що в культурному мапуванні приймали участь сім міст. І потім, після цього цим містам, які були на цьому форумі в Одесі, їм сподобалась наша анкета і вони також доповнили до культурного мапування анкетне опитування.

Микола: Як би ви оцінили стан культурного середовища на той час?

Людмила: На той час культурне середовище у нас було наступним, що місцем дислокації локальних культурних міст було або парк ім. Горького або це ДК Шевченка. Напревелику жаль майже не функціонує будинок культури Залізничників. Тому місто готувалося до того, щоб змінити культурну політику.

Микола: Чи знаєте ви як влада відреагувала на результати мапування?

Людмила: Влада відреагувала досить позитивно через те, що це проект ЮНЕСКО, це було важливою втіхою, але сталось так, що після того як наш мер пішов з роботи, його звинуватили як організована приступна групування (ОПГ), за ним відразу пішла зав. відділу культури і зам мера по гуманітарним питанням. Тобто, коли інші міста прийняли стратегічні документи, то у нас це залишилось тільки як мапування, а не як стратегічний культурний розвиток міста.

Микола: У результаті дослідження були виявлені проблеми в культурній сфері. Як ви вважаєте, вони досі є актуальними?

Людмила: Ці проблеми є актуальними, нічого не змінилося, тобто ця книжка так і залишилася книгою, пропозиції, які отримали не тільки в результаті анкетного опитування. Але наша лабораторія зробила контент – аналіз цих двох услуг або World cafe, в якому приймали участь експерти, було зазначено в роботі була не одна зустріч, а чотири. Це з представниками національних товариств, з представниками мерії, підприємцями, з молоддю, з депутатами, але це все залишилось як красива книжечка. Але я хочу сказати, що це новий поштовх, через те, що наше місто інтеркультурне місто. Воно ініціювало написання плану міжкультурної інтеграції м.Мелітополь і в третій інтеграційній темі, яка називається створення креативного простору міста, і там визначені напрямки, якраз вони зосереджені на визначенні нових локальних креативних культурних місць. Тому я вам раджу, і ваш науковий керівник працювала у цьому напрямку, зосередитись у другому розділі вашої роботи якраз на третій інтеграційній темі плану міжкультурної інтеграції м.Мелітополя, який є у вашого наукового керівника. У цьому плані працювали зав.відділу культури, яку зараз знову звільнили. Місту не щастить тим, що культура зосереджена на маленьких заходах, а не на культурній політиці, щоб щось змінити. Я хочу сказати таким чином запропонували нашим студентам ставку в відділі культури. План інтеркультурної інтеграції, було три наукових керівника від цієї групи. Від нашого університету – це Орлов А.В., зав. відділу культури і представник громадських організацій. І там приймали участь безпосередньо наші студенти Артем Сукач, Станіслав Маслов і Кузнєцова Альона.

Микола: В завдання культурного мапування входить дослідження зони комфорту. Як ви вважаєте, чи відбулися зміни за чотири роки?

Людмила: Ніяких змін не відбулося. І тому ваша тема є дуже актуальною, через те що у нас із-за політичних конфліктів міняються імена. На культуру, навеликий жаль не грає такої великої ролі, як вона грала у радянський час, тобто була цілою ідеологією. Зараз на неї як на щось менш варте дивляться, як на заходи масові. Якщо ви подивитесь, зав. відділом була три роки успішно працювала Наталія Іванова, але її звільнили. Потім прийшла пів року працювала слідувача, тепер з 15 числа буде завідувачим відділу культури Семікин Михайло Олександрович. Тобто оцей постійний потік, від нього страдає культура.

Микола: На вашу думку чи впливає культурне мапування на розвиток міської стратегії?

Людмила: Культурне мапування це лише маленька частина, через те що в культурне мапування входить визначення ресурсів, які є, вони зображені на цій карті, яку робив відділ культури виконкому і робили підприємці. Тобто тут є локальні місця як ви бачите, вони зосереджені в центрі міста, а не на околицях. Сьогоднішня культурна політика вимагає від

України того, щоб тими місцями стали будь-де. Людина може не доїхати, не прийти, через те що в нас немає громадського транспорту, муніципального, а є тільки приватний транспорт і він як хоче, так і їздить, тому не кожна людина може дібратися до місця культурної локації. Тому це є складовою стратегією міста і тому напрямком розвитку стратегії є створення комфортних умов для проживання. І в комфортних умовах вони були, якщо ви подивитесь на цей документ, у 2012 році, на що була зосереджена увага в тому числі і на культуру.

Микола: Хто повинен приймати участь у створенні культурної політики?

Людмила: У культурної політики, тільки тоді вона буде вдалою, це будуть родити не мери. Якщо раніше наші містяни вважали, що повинна робити мерія, то здається 12% уже тих людей казали, що активність може сприяти розвитку культури і розвитку громади, але це не активні люди. Якщо ви подивитесь на сайти міськвиконкому, де відповідали на ці питання в мережах соціальних, то це взагалом активні люди. Тому тільки тоді буде успішною культурна політика, якщо прийматимуть участь не тільки мерія, не тільки громадські організації, не тільки молодь, а і до цього приєднається підприємці. Я вважаю, що якщо підприємці будуть підтримувати етнофестивалі або фестивалі вуличної музики, фестивалі вуличної їжі, це є в 17 містах України. Це є дуже успішний проект, який ми запозичили з Європи. Тоді можна, коли підприємці будуть допомагати фінансувати заходи, буде така співпраця, ну і звичайно це соціологія, яка надає інформацію про потреби.

Микола: Що є пріоритетним для влади при створенні сучасної культурної політики?

Людмила: Для створення культурної політики - це дивитись на культуру не як «хлеба и зрелищ», а дивитись на культуру, як основу консолідації містян різних вікових категорій, різних віросповідань і різних професій. Якщо вони будуть дивитися поверхнево, що треба з бюджету взяти грошей, а потім на якийсь захід (День Міста, наприклад, масляниця, Новий Рік), а таких заходів більш і немає, та день Європи. Громада не повинна буди пасивною, а презентувати себе, коли підприємці будуть гроши вкладувати і запитувати «Що ви хочете?». Наприклад у нас є два таких заходи, це – Черешньово і Спас у медовому місті. Він є такий локальний. Якщо був міжрегіональний, сюди приходили гроші, приїжджали туристи і в ресторанах заробляли і в готелях заробляли гроші і нагороджували грамотами, тоді прийшов потік туристів в наше місто. Тобто на культуру не треба дивитися як на щось другорядне.

Меморандум мережи інтеркультурних міст України



Intercultural cities
Building the future on diversity

www.coe.int/interculturalcities



Меморандум Мережі Інтеркультурних Міст України

Приєднуючись до мережі міста, зобов'язуються:

1. Поважати основні принципи та цінності Ради Європи, а саме принципи демократії, поваги прав людини та верховенства закону.
2. Визнавати потенціал переваг етнокультурного різноманіття для своїх громад.
3. Реалізовувати інтеркультурну модель управління етнокультурним різноманіттям у межах своїх міських територій, залучаючи політичних лідерів, представників різних відділів міської адміністрації з економічного, стратегічного розвитку, соціального забезпечення, освіти; представників громадських організацій та громади.
4. Застосувати інтеркультурне бачення у відповідних аспектах муніципальної політики.
5. Призначити контактну особу (координатора) в місті, який би ефективно співпрацював з координатором національної мережі ICC-UA та, при необхідності, з експертами та представниками Ради Європи.
6. Проаналізувати роботу міської адміністрації за методикою ICC індексу протягом перших 12 місяців після вступу до національної мережі ICC-UA.
7. Брати участь (а також приймати в своєму місті, відповідно до затверджених мережею рішень) у щорічних засіданнях мережі ICC-UA. Визначити дати для проведення таких зустрічей та погоджувати їх з іншими учасниками мережі ICC-UA.
8. Прийняти до виконання План Дій Мережі на наступні 2 роки з моменту вступу в дію даного Меморандуму, враховуючи відповідні пункти аплікаційної форми української мережі. План Дій може включати стратегію ICC-UA, план внутрішньої/зовнішньої комунікації, розклад зустрічей/навчальних візитів, розвиток спільних проєктів, обмін інформацією та кращими практиками.
9. Відкрито і вчасно ділитися будь-якою інформацією стосовно роботи мережі ICC-UA з усіма учасниками.
10. Сприяти поширенню урбаністичної моделі інтеркультурної інтеграції на місцевому, регіональному та національному рівнях в Україні.

Memorandum Intercultural Cities Network of Ukraine (ICC-UA)

By joining Ukrainian ICC network the cities commit to:

1. Respecting the fundamental values of the Council of Europe, namely the values of democracy, human rights and the rule of law.
2. Acknowledging the potential of the diversity advantage for their cities.
3. Implementing Intercultural Model for diversity management in their respective urban territories involving political leadership, representatives of different city departments – e.g. economic, strategic development, social services, education, – representatives of civil society organizations and community members.
4. Applying an intercultural outlook on relevant aspects of the municipal policies.
5. Appointing a contact person (a coordinator) in the city to work on all ICC relevant issues with the ICC-UA network coordinator and, if necessary, the Council of Europe's experts and representatives.
6. Completing the ICC Index within the 12 months following the acceptance to the national network ICC-UA.
7. Participating (and host upon the decision made by the network) in the ICC-UA network annual meetings. Fix the date for hosting such a meeting and agree this date with the other members of the ICC-UA network.
8. Adopting an Action Plan of the ICC-UA network for 2 years after the enactment of this Memorandum and taking into account relevant points listed in the network application form. The Action Plan should include the network strategy, internal/external communication plan, meeting/study visits schedule, common projects development, information and best practice exchange.
9. Share all relevant ICC-UA information with all network members in a timely and open manner.
10. Promoting the urban model of intercultural integration at the local, regional and national level in Ukraine.



Рада Європи зобов'язується:

1. Забезпечувати наявні кошти для підтримки роботи мережі.
2. Забезпечувати експертну підтримку, необхідну для ефективної роботи національної мережі.
3. Сприяти у розвитку співробітництва з містами інших країн Європи.
4. Назначити координатора національної мережі ICC-UA.
5. Проводити регулярну оцінку роботи національної мережі в рамках Програми.



Печатка, підпис, дата

The Council of Europe commits to:

1. Providing available funds for relevant network activities
2. Offering expert support to assure effective network functioning
3. Providing support in the development of collaboration projects with other European cities
4. Appointing the coordinator of the national network
5. Conducting regular evaluation of the national network activities

The Council of Europe

Signature and date:

Додаток 4



Мал.2. Джерела інформації підходів розвитку стратегії.

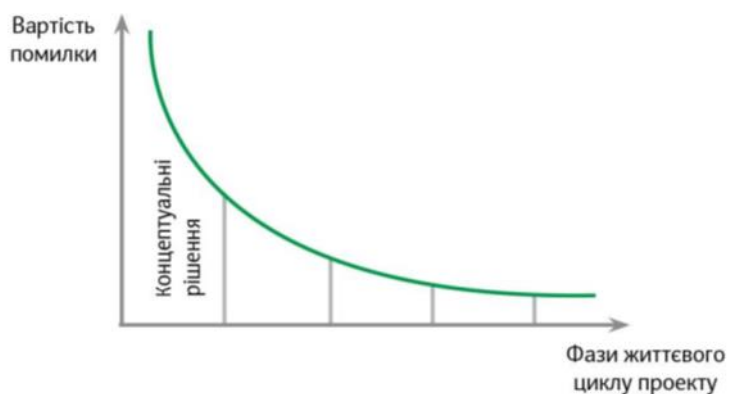
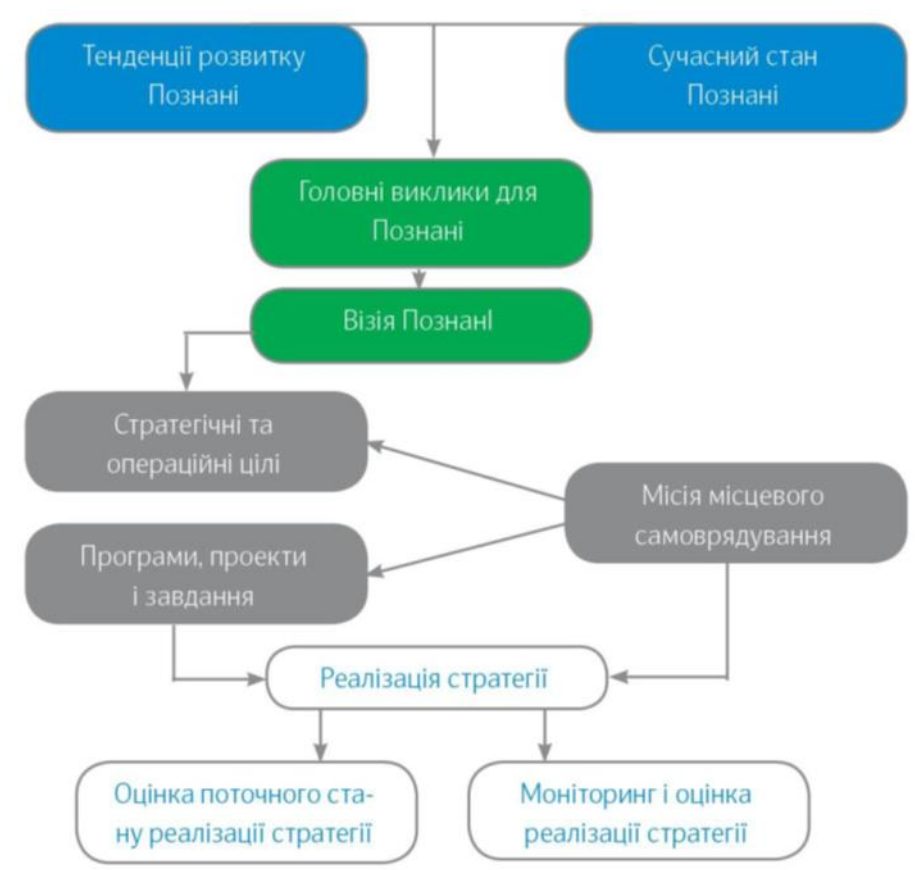


Табл 12. Вибір пріоритетів подальшого руху в стратегії розвитку міста



Мал.6. Етапи формування та реалізації стратегії в Познані



Рис. 7. Етапи формування та реалізації стратегії в Кракові (Польща)

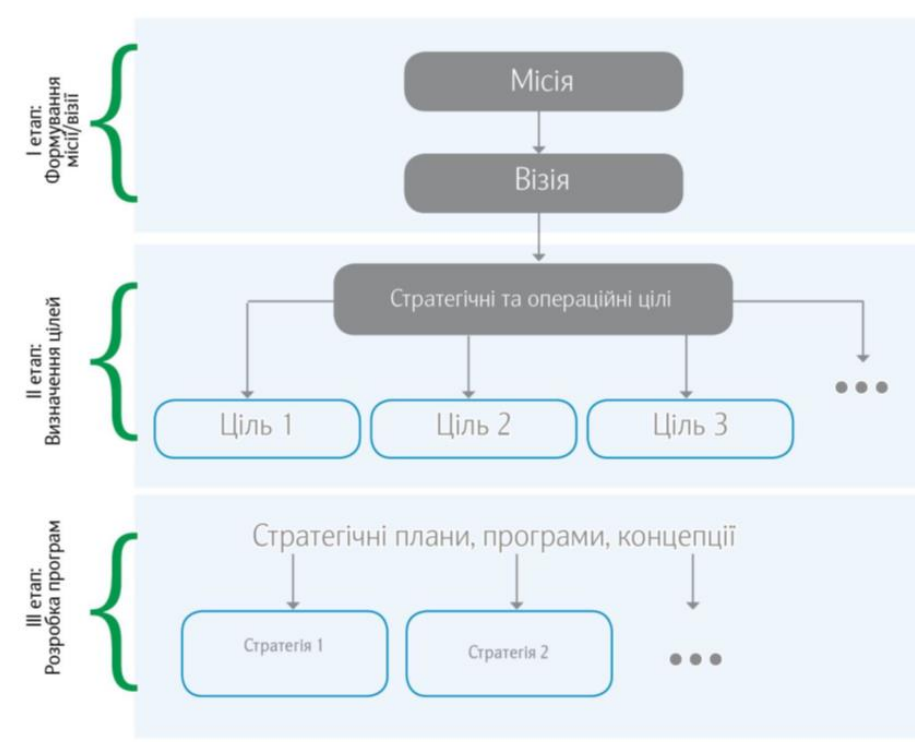


Рис. 8. Трирівнева схема, яке дає можливість об'єднати найкращі підходи, які використовуються в сучасному плануванні розвитку міст

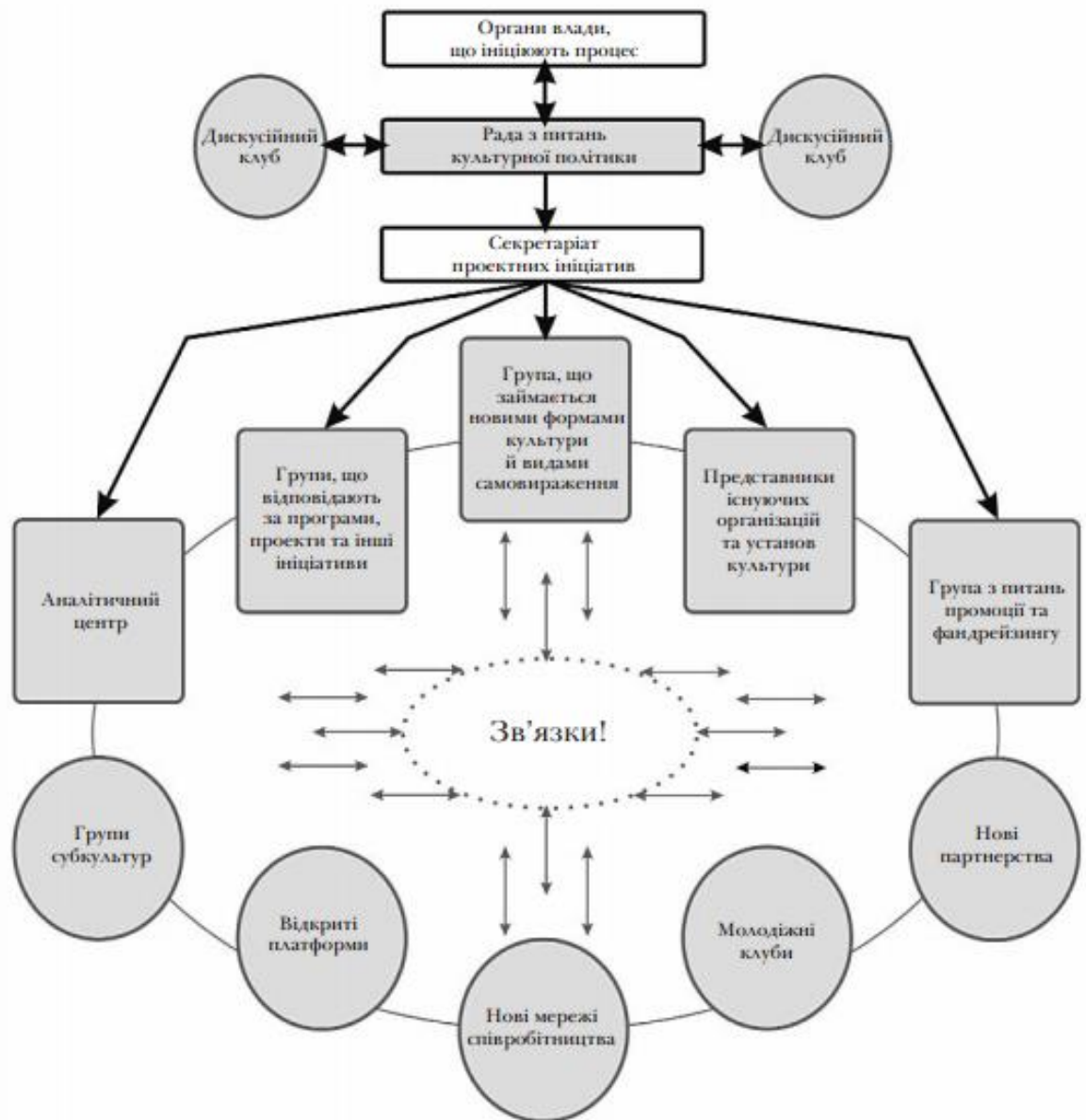


Рис 9. Можливий розподіл ролей у формуванні культурної політики

Плани інтеркультурної інтеграції

ОПЕРАТИВНА МЕТА № 3.3 Формування простору відкритості, креативності та інтеркультурного діалогу «Мелітополь – місто відкритих можливостей»		
Оперативне завдання 3.3.1	Творче переформатування локальної культурно-дозвільної інфраструктури з активним залученням інтеркультурних громад	
	Відповідальні	Управління містобудування та архітектури, відділ культури, управління освіти, управління молоді та спорту, спілка ГО «Рада національних товариств»
	Термін	Квітень-жовтень 2016 р. Квітень-жовтень 2017 р.
	Очікувані результати	<ul style="list-style-type: none"> – оновлення й удосконалення культурних, дозвільних та спортивних об'єктів локального значення – проведення Дня сусіда у мікрорайонах, дворах багатоповерхівок та локаціях приватного сектору та місцях компактного проживання етнічних спільнот
Оперативне завдання 3.3.2	Популяризація відкритих майданчиків для творчої самореалізації городян на базі Центрального міського парку відпочинку та дозвілля «МЕЛІТО-ПАРК»	
	Відповідальні	Дирекція центрального міського парку, спілка ГО «Рада національних товариств»
	Термін	Липень-жовтень 2015 р. Квітень-жовтень 2016 р. Квітень-жовтень 2017 р.
	Очікувані результати	Надання майданчиків для творчої самореалізації городян: «Час чеської мови» біля фонтану у парку; флеш-моб «Додай болгарської!»; «Волейбол з німецької» тощо
Оперативне завдання 3.3.3	Розширення можливостей громадян міста реалізовувати власні культурні, мистецькі проекти та їх функціональна підтримка	
	Відповідальні	Дирекція центрального міського парку, відділ культури
	Термін	Травень-вересень 2016 р.
	Очікувані результати	Надання майданчиків для художнього та прикладного мистецтва

Рецензія на дипломну роботу

Тема: *«Роль картування в розробці культурної політики міста»*

Студент: Архипчук Микола Володимирович

Науковий керівник: к. ф. н., доцент Афанасьєва Л. В.

Дипломна робота присвячена надзвичайно актуальній темі — формування міської культурної політики через інструмент культурного картографування. В умовах воєнного стану, руйнування культурної інфраструктури та загальної кризи в гуманітарній сфері України авторка роботи влучно підкреслює потребу в нових, ефективних підходах до відновлення й розвитку культури на місцевому рівні. Актуальність дослідження обґрунтована як історичним, так і сучасним контекстом, у тому числі з позиції загроз, які постають перед українською культурою через війну та багаторічну демонстрацію системної культурної політики.

Робота має чітко оформлену мету, об'єкт та предмет дослідження, а також логічно виконані завдання, які послідовно реалізуються в основних розділах. Особливу увагу заслуговує аналітичний підхід до поняття "культурне мапування", його теоретичне осмислення в контексті соціокультурної модернізації міста, а також зібраний і проаналізований емпіричний матеріал. Важливим є той факт, що дослідження не обмежується лише теоретичними викладками, а має виразний прикладний вимір, у тому числі з використанням кейс міста Мелітополь.

Зміст роботи демонструє глибоку обізнаність у сучасних концепціях культурної політики, соціології культури та міста. Авторка спирається на праці як українських, так і зарубіжних науковців, показуючи широку міждисциплінарну базу досліджень. Особлива увага заслуговує залучення конкретного соціологічного інструментарію — анкетування, глибинного

інтерв'ю та аналізу стратегічних документів, що значно підвищує наукову вагомість роботи.

Наукова новизна дипломної роботи сталася в системному обґрунтуванні культурного картографування як чинника модернізації українського міста, що є місцем як для академічного середовища, так і для практиків місцевого самоврядування. Результати дослідження можуть бути використані в освітньому процесі, у розробці культурних стратегій та як підґрунтя для подальших досліджень у галузі урбаністики та соціології культури.

Робота є логічно структурованою, грамотно оформленою, побудованою на основі сучасних наукових підходів. Висновки роботи підтверджують досягнення поставленої мети та свідчать про високий рівень аналітичного мислення автора.

Дипломна робота відповідає вимогам, що пред'являються до кваліфікаційних досліджень бакалаврського рівня, і заслуговує на високу оцінку. Авторка продемонструвала глибоке розуміння предмету дослідження, здатність до самостійного аналізу складних соціокультурних процесів та вміння формулювати обґрунтовані висновки.

Рецензент: к. соц. н., доцент Стадник А. Г.



А.Г. Стадник