

МЕЛІТОПОЛЬСЬКИЙ ДЕРЖАВНИЙ ПЕДАГОГІЧНИЙ УНІВЕРСИТЕТ
ІМЕНІ БОГДАНА ХМЕЛЬНИЦЬКОГО
Факультет фізичної культури, спорту та психології
Кафедра психології

КВАЛІФІКАЦІЙНА РОБОТА
на здобуття ступеня вищої освіти «Магістр»
на тему: **СОЦІАЛЬНО-ПСИХОЛОГІЧНІ ЧИННИКИ АТРАКЦІЇ У**
ДІАДІ НЕВІСТКА-СВЕКРУХА

Виконала: здобувачка вищої освіти
групи пс241м
спеціальності 053 Психологія
ОП Психологія. Практична психологія
Кінах Марина Олександрівна

Керівник: доктор філософії з
психології, старший викладач
кафедри психології
МДПУ імені Богдана Хмельницького
Мостова Т.О.

Рецензент: магістр психології,
методист-психолог КЗ
«Запорізький ОППО» ЗОР
Доновська О.В.

Запоріжжя – 2025 рік

Кінах М. «Соціально-психологічні чинники атракції у діаді невістка-свекруха»

АНОТАЦІЯ

Магістерська робота присвячена теоретичному та емпіричному дослідженню соціально-психологічних чинників атракції у діаді «невістка-свекруха». Актуальність теми зумовлена тим, що взаємини між невісткою та свекрухою часто є однією з найбільш емоційно напружених сфер сімейної взаємодії, у якій поєднуються особистісні особливості, рольові очікування, міжпоколінні відмінності, культурні стереотипи та комунікативні бар'єри. У цьому контексті міжособистісна атракція розглядається як важливий чинник гармонізації сімейних стосунків, оскільки вона сприяє формуванню симпатії, довіри, взаємоповаги, емоційної близькості та готовності до співпраці.

У теоретичній частині роботи розкрито сутність атракції як соціально-психологічного феномену, що відображає процес формування позитивного емоційно-оцінного ставлення до іншої людини та проявляється у симпатії, прихильності, дружбі або любові. Визначено, що міжособистісна атракція має багатовимірну структуру й охоплює когнітивні, емоційні та поведінкові компоненти. Особливу увагу приділено специфіці взаємин у діаді «невістка-свекруха», де атракція виступає чинником зниження напруженості, подолання недовіри, формування партнерської взаємодії та психологічного комфорту в сімейній системі.

Результати дослідження засвідчили, що толерантність є одним із базових чинників гармонізації взаємин у діаді «невістка-свекруха». Невістки продемонстрували вищий рівень відкритості та гнучкості у взаємодії, що створює передумови для конструктивного діалогу та формування позитивної атракції. Водночас у свекрух частіше виявлялися середній або низький рівні толерантності, що може бути пов'язано з традиційними рольовими очікуваннями, схильністю до контролю та жорсткіших оцінок. Комунікативний контроль також виявився важливим предиктором якості

взаємин: вищі показники у невісток свідчать про здатність до регуляції емоційних проявів і гнучкого спілкування, тоді як нижчі показники у свекрух можуть проявлятися у прямолінійності, критичності та імпульсивних реакціях.

Кореляційний аналіз підтвердив, що авторитарність та агресивність прямо пов'язані зі зниженням толерантності, а комунікативний контроль може як сприяти гармонізації стосунків, так і загострювати напругу за умови його поєднання з домінуванням. У групі невісток толерантність тісно пов'язана з дружелюбністю, альтруїзмом та емоційним інтелектом, що дає підстави розглядати емоційну компетентність як важливий ресурс подолання соціально-психологічних бар'єрів і розвитку позитивної атракції у взаєминах зі свекрухами.

Практична значущість роботи полягає в можливості використання її результатів у психологічному консультуванні, сімейній медіації, психопрофілактичній і тренінговій роботі, спрямованій на гармонізацію взаємин у діаді «невістка-свекруха». У межах дослідження розроблено тренінгову програму, що охоплює модулі з усвідомлення бар'єрів спілкування, розвитку емоційної компетентності, конструктивної комунікації, подолання конфліктів і зміцнення позитивної атракції. Також запропоновано практичні рекомендації щодо нормалізації рольових меж, розвитку емпатії, активного слухання, використання «Я-висловлювань», подолання культурних стереотипів і створення позитивного досвіду взаємодії.

Отже, результати магістерського дослідження підтверджують, що толерантність, комунікативний контроль, емоційний інтелект і стиль міжособистісної взаємодії є взаємопов'язаними соціально-психологічними чинниками атракції у діаді «невістка-свекруха». Їхній розвиток сприяє зниженню конфліктності, підвищенню рівня довіри, взаємоповаги, емоційної близькості та формуванню більш гармонійних партнерських відносин у сімейній системі.

Ключові слова: атракція, невістка, свекруха, толерантність, емоційний інтелект, комунікативний контроль.

Kinakh M. “Socio-Psychological Factors of Attraction in the Daughter-in-Law–Mother-in-Law Dyad”

ABSTRACT

The master’s thesis is devoted to the theoretical and empirical study of socio-psychological factors of attraction in the “daughter-in-law–mother-in-law” dyad. The relevance of the topic is determined by the fact that relationships between a daughter-in-law and a mother-in-law are often one of the most emotionally tense areas of family interaction, combining personal characteristics, role expectations, intergenerational differences, cultural stereotypes, and communication barriers. In this context, interpersonal attraction is considered an important factor in harmonizing family relationships, as it contributes to the formation of sympathy, trust, mutual respect, emotional closeness, and willingness to cooperate.

The theoretical part of the thesis reveals the essence of attraction as a socio-psychological phenomenon that reflects the process of forming a positive emotional and evaluative attitude toward another person and is manifested in sympathy, affection, friendship, or love. It is determined that interpersonal attraction has a multidimensional structure and includes cognitive, emotional, and behavioral components. Particular attention is paid to the specifics of relationships in the “daughter-in-law–mother-in-law” dyad, where attraction acts as a factor in reducing tension, overcoming distrust, forming partnership-based interaction, and ensuring psychological comfort within the family system.

The results of the study showed that tolerance is one of the basic factors in harmonizing relationships in the “daughter-in-law–mother-in-law” dyad. Daughters-in-law demonstrated a higher level of openness and flexibility in interaction, which creates prerequisites for constructive dialogue and the formation of positive attraction. At the same time, mothers-in-law more often showed medium or low levels of tolerance, which may be associated with traditional role expectations, a tendency toward control, and stricter judgments. Communicative

control also proved to be an important predictor of relationship quality: higher scores among daughters-in-law indicate their ability to regulate emotional expressions and communicate flexibly, whereas lower scores among mothers-in-law may be manifested in straightforwardness, criticism, and impulsive reactions.

Correlation analysis confirmed that authoritarianism and aggressiveness are directly associated with a decrease in tolerance, while communicative control may both contribute to the harmonization of relationships and intensify tension when combined with dominance. In the group of daughters-in-law, tolerance is closely related to friendliness, altruism, and emotional intelligence, which provides grounds for considering emotional competence as an important resource for overcoming socio-psychological barriers and developing positive attraction in relationships with mothers-in-law.

The practical significance of the work lies in the possibility of using its results in psychological counseling, family mediation, psycho-preventive and training work aimed at harmonizing relationships in the “daughter-in-law–mother-in-law” dyad. Within the study, a training program was developed that includes modules on awareness of communication barriers, development of emotional competence, constructive communication, conflict resolution, and strengthening positive attraction. Practical recommendations were also proposed regarding the normalization of role boundaries, development of empathy, active listening, use of “I-statements,” overcoming cultural stereotypes, and creating positive experiences of interaction.

Thus, the results of the master’s research confirm that tolerance, communicative control, emotional intelligence, and interpersonal interaction style are interrelated socio-psychological factors of attraction in the “daughter-in-law–mother-in-law” dyad. Their development contributes to reducing conflict, increasing trust, mutual respect, emotional closeness, and forming more harmonious partnership-based relationships within the family system.

Keywords: attraction, daughter-in-law, mother-in-law, tolerance, emotional intelligence, communicative control.

РЕФЕРАТ

до кваліфікаційної роботи на тему

«Соціально-психологічні чинники атракції у діаді невістка-свекруха»

здобувачки вищої освіти спеціальності 053 Психологія

Кінах Марини Олександрівни

Науковий керівник: д-р філософії з психології, старший викладач кафедри психології Мостова Т.О.

Об'єкт дослідження – сімейні взаємовідносини.

Предмет дослідження – соціально-психологічні чинники атракції у діаді невістка-свекруха.

Мета дослідження – емпірично дослідити соціально-психологічні чинники атракції у діаді невістка-свекруха.

Завдання дослідження:

1. Теоретично дослідити та охарактеризувати чинники міжособистісної атракції (когнітивні, емоційні, поведінкові) та їх роль у формуванні гармонійних відносин.

2. Дослідити особливості сімейної взаємодії у діаді «невістка – свекруха», враховуючи рольові очікування, соціокультурні стереотипи та бар'єри у спілкуванні.

3. Організувати та провести емпіричне дослідження чинників атракції у діаді «невістка – свекруха» з використанням комплексу психодіагностичних методик (індекс толерантності, комунікативний контроль, емоційний інтелект, міжособистісні стосунки).

4. Розробити тренінгову програму, спрямовану на розвиток та покращення взаємовідносин у діаді «невістка – свекруха».

Методи дослідження: теоретичні – аналіз, синтез, порівняння, узагальнення, систематизація, класифікація; емпіричні:

1. Методика «Індекс толерантності» (Г. У. Солдатова, О. А. Кравцова, О.С. Хухлаєв, Л. А. Шайгерова);

2. Методика «Діагностика міжособистісних стосунків» (Т. Лірі);

3. Методика діагностики самоконтролю в спілкуванні М. Снайдер;

4. Методика «Вимір емоційного інтелекту» (Н. Холл)

Статистичні методи математичної обробки: коефіцієнт кореляції за Спірменом.

Практична значущість – полягає у можливості використання його результатів для гармонізації взаємин у діадах «невістка – свекруха», які часто є джерелом сімейної напруги. Отримані дані дозволяють визначати рівень ключових соціально-психологічних чинників атракції (толерантності, комунікативного контролю, емоційного інтелекту, стилів взаємодії), виявляти ризики деструктивної поведінки, а також застосовувати їх у розробці психокорекційних і тренінгових програм, спрямованих на розвиток емоційної компетентності та конструктивних стратегій спілкування.

Загальний зміст. Здійснивши теоретичний аналіз обраної нами теми, ми визначили наступне:

1. Атракція – це соціально-психологічний феномен, що означає процес формування позитивного ставлення до іншої людини, який виявляється у симпатії, дружбі чи любові. Вона поєднує когнітивні, емоційні та поведінкові компоненти: оцінку значущості партнера, переживання прихильності та дії, спрямовані на зближення. Атракція виконує інтегративну функцію, сприяє довірі, психологічному комфорту й формуванню гармонійних міжособистісних відносин.

2. Міжособистісна атракція є складним багаторівневим явищем, у структурі якого поєднуються когнітивні, емоційні та поведінкові чинники. Когнітивні забезпечують раціональну основу взаємодії, емоційні формують афективне підґрунтя стосунків, а поведінкові реалізують атракцію у конкретних діях і взаємних очікуваннях. Їхня єдність і взаємозв'язок визначають не лише виникнення симпатії, а й подальший розвиток міжособистісних зв'язків – від короткотривалих контактів до глибоких і стійких емоційних відносин.

3. Взаємини у діаді «невістка – свекруха» є складним соціально-психологічним явищем, де переплітаються індивідуально-психологічні особливості, сімейно-рольові очікування та культурні стереотипи. Атракція у цьому контексті виступає визначальним чинником, що зумовлює якість взаємодії: висока міжособистісна привабливість сприяє формуванню довіри, симпатії та співпраці, тоді як її відсутність провокує антипатію, недовіру й конфлікти. Теоретичні підходи (системний, психодинамічний, культурологічний, еволюційний) підтверджують, що ключовими проблемними зонами є нечіткість меж, конкуренція за ресурси та амбівалентність емоцій. Разом із тим, за умови толерантності, взаємоповаги та емоційної зрілості атракція здатна трансформувати цю потенційно конфліктну взаємодію у партнерську, що сприятиме гармонійному функціонуванню сімейної системи.

У емпіричному дослідженні взяли участь 15 діад «невістка – свекруха» (усього 30 респонденток). Вибірка формувалася за принципом добровільної участі та відповідності критеріям дослідження.

Критерії відбору:

- 1) офіційний або цивільний шлюб невістки тривалістю не менше одного року;
- 2) фактична наявність контактів і взаємодії між невісткою та свекрухою;
- 3) відсутність гострих сімейних кризових ситуацій (розлучення, тяжкі захворювання, втрати), які могли б суттєво вплинути на якість взаємин.

Соціально-демографічні характеристики:

- Невістки: вік від 22 до 35 років, здебільшого з вищою або незакінченою вищою освітою, зайняті у сфері освіти, медицини, бізнесу та державного управління. Тривалість шлюбу – від 1 до 10 років. Близько 70% учасниць мають дітей дошкільного чи молодшого шкільного віку.

- Свекрухи: вік від 45 до 65 років, більшість мають вищу освіту та стаж трудової діяльності понад 20 років. Значна частина (приблизно 60%) на

момент дослідження була пенсіонерками, проте залишалася активною у сімейному житті, беручи участь у вихованні онуків.

Особливості взаємодії:

1) У 9 діадах учасниці проживали окремо, підтримуючи регулярний контакт (щотижневі зустрічі, телефонні розмови).

2) У 6 діадах спостерігалася спільне проживання або часте перебування у спільному домогосподарстві.

Такий склад вибірки дозволив охопити різні варіанти сімейної взаємодії – від більш автономних до тісно інтегрованих, що створює підґрунтя для порівняльного аналізу впливу умов спільного життя на рівень атракції та наявність соціально-психологічних бар'єрів.

Емпірична база дослідження – дослідження проходило дистанційно з використанням месенджерів.

Для комплексного вивчення чинників міжособистісної атракції у діаді «невістка – свекруха» було обрано низку валідних психодіагностичних методик, що дозволяють оцінити різні аспекти соціально-психологічної взаємодії.

1. Методика «Індекс толерантності» (Г. У. Солдатова, О. А. Кравцова, О. Є. Хухлаєв, Л. А. Шайгерова). Толерантність є важливим чинником формування позитивної атракції у сімейних стосунках, адже вона визначає готовність приймати відмінності у цінностях, поглядах та стилях поведінки іншої людини. У діаді «невістка – свекруха» саме нетолерантність часто провокує конфлікти, непорозуміння та емоційне відчуження. Використання цієї методики дозволяє оцінити рівень прийняття іншої людини, відкритість до діалогу та схильність до співпраці, що безпосередньо впливає на рівень міжособистісної привабливості.

2. Методика «Діагностика міжособистісних стосунків» (Т. Лірі) застосовується для вивчення особливостей соціальної взаємодії та визначення характерних стилів поведінки людини у спілкуванні. Вона дозволяє встановити схильність до певних типів міжособистісних відносин,

рівень соціальної адаптації, а також виявити гармонійні й проблемні аспекти у контактах з оточенням.

3. Тест-опитувальник «Визначення стилю спілкування» (М. Снайдер – самоконтроль у спілкуванні). Рівень самоконтролю у спілкуванні відображає здатність особистості регулювати свою поведінку, пристосовуватися до співрозмовника та обирати адекватні комунікативні стратегії. Для діади «невістка – свекруха» це є критично важливим чинником, адже від уміння стримувати негативні емоції та адаптувати манеру висловлювань залежить ефективність взаємодії та ймовірність формування позитивної атракції.

4. Методика «Вимір емоційного інтелекту» (Н. Холл). Емоційний інтелект виступає одним із ключових предикторів міжособистісної привабливості, оскільки передбачає здатність розпізнавати власні та чужі емоції, регулювати їхній прояв і будувати на цій основі гармонійні відносини. У контексті дослідження діади «невістка – свекруха» методика дозволяє виявити рівень емпатії, емоційної саморегуляції та вміння встановлювати довірливий контакт, що безпосередньо впливає на якість атракції та зниження конфліктності.

Отримані результати емпіричного дослідження дали змогу зробити такі висновки:

1. Узагальнені результати діагностики толерантності у діадах «невістка – свекруха» засвідчили, що цей чинник є визначальним для якості їхніх стосунків. Невістки продемонстрували вищий рівень відкритості та гнучкості у взаємодії, що створює передумови для конструктивного діалогу та формування позитивної атракції. Натомість свекрухи частіше виявляють середній і низький рівень толерантності, що може бути пов'язано з впливом традиційних стереотипів і схильністю до більш жорстких оцінок, підвищуючи ризик конфліктів. Таким чином, напруга у діаді зумовлюється асиметрією у ставленні до відмінностей: молодше покоління орієнтоване на партнерські відносини, тоді як старше тяжіє до відтворення усталених норм і контролю. Водночас значна частка респонденток із середнім рівнем

толерантності в обох групах свідчить про наявність потенціалу для розвитку більш гармонійної взаємодії за умови підвищення взаємного прийняття й емпатії.

2. Рівень комунікативного контролю є важливим предиктором якості взаємин у діаді «невістка – свекруха». Невістки виявили більш високі показники, що свідчить про їхню гнучкість у спілкуванні, здатність регулювати власні емоційні прояви й уникати ескалації конфліктів. Це створює підґрунтя для позитивної атракції та розвитку партнерських відносин. Свекрухи, своєю чергою, частіше демонстрували низький рівень комунікативного контролю, що може проявлятися у прямолінійності, схильності до критики чи імпульсивних реакцій. Така позиція нерідко ускладнює емоційний контакт і посилює соціально-психологічні бар'єри.

Отже, результати підтверджують, що комунікативний контроль виконує не лише регулятивну, а й атрактивну функцію: він безпосередньо впливає на ступінь довіри, взаєморозуміння та емоційної близькості у діаді «невістка – свекруха».

3. Рівень розвитку емоційного інтелекту у діадах «невістка – свекруха» є нерівномірним та відзначається певними відмінностями між групами. Загалом невістки продемонстрували вищі показники за такими параметрами, як загальний рівень емоційного інтелекту, самомотивація та здатність до регуляції емоцій, що створює сприятливі передумови для конструктивного вирішення конфліктів та формування партнерських відносин. Їхня більша гнучкість та емоційна стійкість дозволяють ефективніше долати соціально-психологічні бар'єри та адаптуватися до рольових очікувань.

Водночас у свекрух спостерігається вища здатність до розпізнавання емоцій інших людей, що може виступати компенсаторним ресурсом у взаємодії. Проте значна частка респонденток із низьким рівнем емоційної обізнаності та саморегуляції свідчить про наявність ризику імпульсивних, конфліктних реакцій, які ускладнюють гармонізацію взаємин.

Можна зробити припущення, що асиметрія у розвитку різних компонентів емоційного інтелекту між свекрухами і невістками може виступати одним із ключових чинників міжособистісної напруги. Недостатня здатність до саморегуляції у свекрух та нижчі показники розпізнавання емоцій у невісток утворюють додаткові бар'єри у комунікації, що провокує взаємні непорозуміння та конфлікти.

4. Стилi взаємодії у діаді «невістка – свекруха» одночасно містять передумови для конфліктності та потенціал для гармонізації стосунків. Свекрухи частіше орієнтуються на авторитарність і підкорення, що пов'язано з прагненням до контролю та збереження традиційних ролей, тоді як невістки тяжіють до дружелюбності й альтруїзму, поєднуючи їх із прагненням до автономності. Це зумовлює суперечність між потребою старшого покоління у домінуванні та бажанням молодшого до самостійності.

Разом з тим, наявність позитивних ресурсів — дружелюбності, альтруїстичності й готовності до співпраці — створює підґрунтя для розвитку взаємної поваги та підвищення рівня атракції, що може сприяти подоланню соціально-психологічних бар'єрів і гармонізації взаємин у сімейній системі.

5. Кореляційний аналіз підтвердив, що найбільш значущими психологічними бар'єрами у взаємодії є авторитарність та агресивність, оскільки вони прямо пов'язані зі зниженням толерантності. Водночас високий комунікативний контроль може як сприяти гармонізації (через стримування емоцій та готовність до поступок), так і загострювати напругу (через посилення контролю та домінування). Це підкреслює складність і суперечливість динаміки у діадах «невістка – свекруха» та вказує на необхідність розвитку навичок конструктивної комунікації, емпатії та зниження рівня авторитарних тенденцій для формування позитивної атракції.

У групі невісток толерантність тісно пов'язана з дружелюбністю, альтруїзмом і здатністю до поступок, що відображає орієнтацію на збереження гармонійних стосунків у діаді. Водночас ключову інтегративну

роль відіграє емоційний інтелект, який забезпечує розвиток як толерантності, так і ефективного комунікативного контролю. Це свідчить, що саме високий рівень емоційної компетентності у невісток є головним ресурсом для подолання соціально-психологічних бар'єрів і посилення позитивної атракції у відносинах зі свекрухами.

У 3 розділі представлені:

У рамках дослідження було розроблено тренінг розвитку та покращення взаємостосунків у діаді «невістка – свекруха», а також сформульовано низку практичних рекомендацій, спрямованих на подолання соціально-психологічних бар'єрів і підвищення рівня атракції у цих взаєминах. Запропонована програма охоплює шість модулів, які послідовно формують у учасниць навички усвідомлення бар'єрів спілкування, розвитку емоційної компетентності, конструктивної комунікації, подолання конфліктів та зміцнення позитивної атракції.

Також, нами розроблені рекомендації, які зосереджені на кількох ключових напрямках:

- 1) нормалізація рольових меж і баланс автономії та взаємоповаги;
- 2) розвиток емоційного інтелекту та емпатії як основи довіри й психологічного комфорту;
- 3) удосконалення комунікативних навичок, зокрема активного слухання та техніки «Я-висловлювань»;
- 4) подолання культурних стереотипів і упереджень, що історично закріпили образи «владної свекрухи» та «покірної невістки»;
- 5) створення позитивного досвіду взаємодії через спільні справи, сімейні ритуали та символічні практики партнерства.

Таким чином, тренінг і рекомендації становлять цілісну систему психолого-педагогічних заходів, що мають потенціал не лише знижувати рівень конфліктності у діаді «невістка – свекруха», а й сприяти формуванню гармонійних, партнерських відносин, заснованих на довірі, повазі та взаємопідтримці.

За результатами дослідження сформовані такі висновки:

1. Атракція визначається як соціально-психологічний феномен, що відображає процес формування позитивного емоційно-оцінного ставлення до іншої особи, яке проявляється у симпатії, дружбі чи любові.

2. Міжособистісна атракція має багатовимірну структуру, де когнітивні чинники забезпечують усвідомлену основу взаємодії, емоційні формують почуттєву сферу стосунків, а поведінкові реалізують їх у практичних діях і взаємних очікуваннях. Взаємозв'язок цих компонентів визначає не лише виникнення симпатії, але й подальший розвиток стосунків – від ситуативних контактів до тривалих і стабільних відносин.

3. Взаємодія у діаді «невістка – свекруха» є особливим соціально-психологічним феноменом, що поєднує особистісні характеристики, рольові очікування та культурно зумовлені стереотипи.

4. В ході емпіричного дослідження були отримані наступні результати:

1) Толерантність виявилася базовим чинником гармонізації стосунків. Невістки продемонстрували більшу відкритість і гнучкість, що сприяє конструктивному діалогу та формуванню позитивної атракції.

2) Комунікативний контроль є важливим предиктором довіри та емоційної близькості. Вищі показники невісток свідчать про їхню здатність до регуляції емоцій і гнучкого спілкування, тоді як нижчі результати свекрух пов'язані з прямолінійністю, критичністю та імпульсивними реакціями.

3) Емоційний інтелект розвинений нерівномірно: невістки переважають у самомотивації та здатності регулювати емоції, тоді як свекрухи краще розпізнають емоційні стани інших. Така асиметрія може створювати додаткові бар'єри у комунікації, зумовлюючи непорозуміння й напругу.

4) Стили взаємодії відображають суперечність поколінь: свекрухи тяжіють до авторитарності та контролю, невістки – до дружелюбності й альтруїзму, але водночас активно відстоюють автономію. Це підкреслює протиріччя між домінуванням старшого покоління та прагненням молодшого до самостійності.

5. Кореляційний аналіз засвідчив, що авторитарність та агресивність прямо пов'язані зі зниженням толерантності, а високий комунікативний контроль може як сприяти гармонізації, так і загострювати напругу. У невісток толерантність виявляє тісний зв'язок із дружелюбністю, альтруїзмом та емоційним інтелектом, що робить їхню емоційну компетентність головним ресурсом для розвитку позитивної атракції.

Отже, гіпотеза дослідження про те, що для діади «невістка-свекруха» толерантність, комунікативний контроль емоційний інтелект та стиль взаємостосунків являються взаємопов'язаними чинниками атракції – підтвердилася.

Структура роботи: робота містить вступ, три розділи, висновки, список використаних джерел. Загальний обсяг роботи – 70 сторінок. Основний текст викладено на 64 сторінках. Робота містить 9 рисунків та 2 таблиці. Список використаних джерел – 61 джерело.

Рік виконання: 2024-2025 рр.

Місце виконання: Мелітопольський державний педагогічний університет імені Богдана Хмельницького.

ЗМІСТ

ВСТУП	3
РОЗДІЛ 1. ТЕОРЕТИКО-МЕТОДОЛОГІЧНІ ОСНОВИ ВИВЧЕННЯ АТРАКЦІЇ	6
1.1. Поняття атракції в соціальній психології	6
1.2. Чинники міжособистісної атракції: когнітивні, емоційні, поведінкові	12
1.3. Особливості сімейної взаємодії у діаді «невістка – свекруха»	15
Висновки до першого розділу	18
РОЗДІЛ 2. ЕМПІРИЧНЕ ДОСЛІДЖЕННЯ ЧИННИКІВ АТРАКЦІЇ У ДІАДІ НЕВІСТКА-СВЕКРУХА	20
2.1. Організація дослідження та підбір діагностичного інструментарію	20
2.2. Результати емпіричного дослідження прояву толерантності у діадах невістка-свекруха	25
2.3. Результати емпіричного дослідження самоконтролю у спілкуванні у діадах невістка-свекруха	27
2.4. Результати емпіричного дослідження рівня емоційного інтелекту у діадах невістка-свекруха	29
2.5. Результати емпіричного дослідження міжособистісних стосунків у діадах невістка-свекруха	36
2.6. Обробка та інтерпретація результатів дослідження методами математичного аналізу	38
Висновки до другого розділу	42
РОЗДІЛ 3. РОЗВИТОК ТА НОРМАЛІЗАЦІЯ СТОСУНКІВ У ДІАДІ НЕВІСТКА-СВЕКРУХА	45
3.1. Тренінг розвитку та покращення взаємостосунків у діаді невістка-свекруха	45
3.2. Рекомендації, спрямовані на активізацію й розвиток мотивації до навчання серед старшокласників	56
Висновки до третього розділу	59
ВИСНОВКИ	61
СПИСОК ВИКОРИСТАНИХ ДЖЕРЕЛ	64

ВСТУП

Актуальність проблеми. У сучасному суспільстві питання гармонізації сімейних відносин набуває особливої значущості. Сім'я виступає однією з базових соціальних інституцій, де формуються основи соціалізації, емоційної підтримки та психологічної безпеки. Одним із найбільш складних аспектів сімейної взаємодії є стосунки у діаді «невістка – свекруха», які нерідко стають джерелом напруження, конфліктів та психологічного дискомфорту.

Дослідження показують, що специфіка цих відносин зумовлена як об'єктивними соціокультурними чинниками (розподіл ролей у сім'ї, традиційні уявлення про статус старшого покоління), так і суб'єктивними психологічними особливостями (рівень емоційного інтелекту, толерантність, стиль спілкування). Важливу роль у формуванні позитивної взаємодії відіграє атракція – процес міжособистісного сприйняття, який визначає ступінь симпатії, довіри та готовності до співпраці між партнерами.

Актуальність даного дослідження зумовлена кількома чинниками. По-перше, складність взаємин між невісткою та свекрухою часто стає однією з основних причин сімейних конфліктів, які можуть негативно позначатися на психологічному кліматі сім'ї та стосунках подружжя. По-друге, проблема гармонізації відносин у цій діаді недостатньо розкрита у вітчизняних соціально-психологічних дослідженнях, що вимагає більш глибокого аналізу феномену атракції в контексті міжпоколінневих взаємодій. По-третє, вивчення соціально-психологічних чинників атракції має практичне значення для розробки психологічних рекомендацій і програм сімейного консультування, спрямованих на зниження рівня конфліктності, формування довіри та взаємоповаги.

Об'єкт дослідження – сімейні взаємостосунки.

Предмет дослідження – соціально-психологічні чинники атракції у діаді невістка-свекруха.

Мета дослідження – емпірично дослідити соціально-психологічні чинники атракції у діаді невістка-свекруха.

Гіпотеза дослідження – для діади «невістка-свекруха» толерантність, комунікативний контроль емоційний інтелект та стиль взаємостосунків являються взаємопов'язаними чинниками атракції.

Завдання:

1. Теоретично розкрити сутність поняття атракції в соціальній психології та проаналізувати підходи до її вивчення.

2. Теоретично дослідити та охарактеризувати чинники міжособистісної атракції (когнітивні, емоційні, поведінкові) та їх роль у формуванні гармонійних відносин.

3. Дослідити особливості сімейної взаємодії у діаді «невістка – свекруха», враховуючи рольові очікування, соціокультурні стереотипи та бар'єри у спілкуванні.

4. Організувати та провести емпіричне дослідження чинників атракції у діаді «невістка – свекруха» з використанням комплексу психодіагностичних методик (індекс толерантності, комунікативний контроль, емоційний інтелект, міжособистісні стосунки).

5. Здійснити математичну обробку та інтерпретацію отриманих результатів, виявити специфіку прояву толерантності, самоконтролю у спілкуванні, емоційного інтелекту та стилів міжособистісних відносин у представниць старшого й молодшого покоління.

6. Розробити тренінгову програму, спрямовану на розвиток та покращення взаємостосунків у діаді «невістка – свекруха».

7. Сформулювати практичні рекомендації щодо гармонізації стосунків у діаді «невістка – свекруха» на основі результатів дослідження та апробації тренінгових методів.

Методи дослідження: теоретичні – аналіз, синтез, порівняння, узагальнення, систематизація, класифікація; емпіричні:

1. Методика «Індекс толерантності» (Г. У. Солдатова, О. А. Кравцова, О.Є. Хухлаєв, Л. А. Шайгерова);
2. Методика «Діагностика міжособистісних стосунків» (Т. Лірі);
3. Методика діагностики самоконтролю в спілкуванні М. Снайдер;
4. Методика «Вимір емоційного інтелекту» (Н. Холл)

Статистичні методи математичної обробки: коефіцієнт кореляції за Спірменом.

Характеристика вибірки – у емпіричному дослідженні взяли участь 15 діад «невістка – свекруха» (усього 30 респонденток). Вибірка формувалася за принципом добровільної участі та відповідності критеріям дослідження.

Емпірична база дослідження – дослідження проходило дистанційно з використанням месенджерів.

Практична значущість дослідження полягає у можливості використання його результатів для гармонізації взаємин у діадах «невістка – свекруха», які часто є джерелом сімейної напруги. Отримані дані дозволяють визначати рівень ключових соціально-психологічних чинників атракції (толерантності, комунікативного контролю, емоційного інтелекту, стилів взаємодії), виявляти ризики деструктивної поведінки, а також застосовувати їх у розробці психокорекційних і тренінгових програм, спрямованих на розвиток емоційної компетентності та конструктивних стратегій спілкування.

Структура роботи: робота містить вступ, три розділи, висновки, список використаних джерел. Загальний обсяг роботи – 70 сторінок. Основний текст викладено на 64 сторінках. Робота містить 9 рисунків та 2 таблиці. Список використаних джерел – 61 джерело.

РОЗДІЛ 1

ТЕОРЕТИКО-МЕТОДОЛОГІЧНІ ОСНОВИ ВИВЧЕННЯ АТРАКЦІЇ

1.1. Поняття атракції в соціальній психології

Історія становлення категорії атракції в соціально-психологічному знанні бере свій початок на межі XIX–XX ст., коли з'явилися перші спроби описати механізми міжособистісної привабливості. Уже у працях Н. Вебстера (перша чверть XIX ст.) можна простежити дефініцію атракції як сили тяжіння, що «пов'язує людей красою чи красномовством». Вона розглядалася не лише як суто естетичне захоплення, а й як емоційне переживання, пов'язане з інтересом до іншої особи та її привабливістю.

Сам термін «атракція» походить від латинського *attrahere* – «приваблювати». У соціально-психологічному контексті ним позначають процес формування суб'єктивної привабливості однієї людини для іншої, наслідком якого стають якісні міжособистісні зв'язки та розвиток близьких стосунків. Таким чином, атракція відображає не лише факт позитивного сприйняття іншого, а й породжує симпатію, готовність до взаємодії та підтримання соціального контакту.

Науковці виділяють три структурні компоненти міжособистісної атракції:

1. перцептивний – особливості сприймання та оцінки іншої людини, її зовнішності, поведінки, особистісних якостей;
2. комунікативний – готовність до обміну інформацією, до емоційного самовираження і відкритості у спілкуванні;
3. інтерактивний – організація спільної діяльності, кооперація, що базується на взаємній симпатії та довірі.

У своїй сутності атракція спирається на фундаментальне прагнення людини до соціальності. Люди мають природну схильність встановлювати тісні взаємини з тими, хто подібний до них за інтересами, цінностями або

поведінкою. Це прагнення зумовлює формування кола близьких контактів, що забезпечує емоційну підтримку та почуття приналежності.

Цікаво, що індивіди, які свідомо уникають розвитку атракції й відмовляються від тісних соціальних контактів, часто спрямовують зусилля на інші життєві сфери та пріоритети. Проте психологічні дослідження засвідчують, що відсутність міжособистісної близькості нерідко асоціюється з відчуттям незадоволеності та зниженим рівнем суб'єктивного благополуччя. Отже, атракція виступає важливим чинником психологічного комфорту та емоційної стабільності особистості.

М. Коміссо та Л. Фінкельштайн у своїх дослідженнях довели, що міжособистісна атракція є значущим чинником у сфері професійної діяльності, зокрема при прийнятті на роботу або звільненні працівника. Було встановлено, що фізично привабливі особи частіше отримують позитивні оцінки від роботодавців та колег, оскільки спрацьовує ефект стереотипного сприйняття, коли зовнішня привабливість автоматично ототожнюється з позитивними рисами характеру. Така закономірність реалізується у своєрідній дихотомії: «негарна – зла» та «красива – добра» [12, с. 1192]. Це підтверджує гіпотезу про те, що атракція може зумовлювати не лише міжособистісні симпатії, а й реальні соціально-психологічні наслідки, які впливають на життєві можливості особи.

Водночас атракційні взаємини виявляють вагому роль у подоланні кризових і соціально-екстремальних ситуацій. Зокрема, феномен кохання як особливий різновид атракції забезпечує людині додатковий ресурс емоційної підтримки та стійкості у складних життєвих обставинах. У цьому контексті Н. Олейник та С.І. Бабатіна акцентують увагу на гендерних відмінностях у сприйнятті та розумінні кохання: чоловіки й жінки вкладають у це поняття різні смисли, що відображається у способах вираження почуттів і у стратегіях підтримання відносин [4, с. 54].

Іншим аспектом прояву атракції є симпатія як стійка позитивна установка на іншу людину, яка формується у тривалих міжособистісних

взаєминах. Цей феномен досліджували Р.М. Монтойя та Р.С. Гортон (2013), аналізуючи механізми формування симпатій у соціальних мережах. Автори розглянули вподобайки («likes») як своєрідний символічний прояв міжособистісної атракції у цифровому середовищі. Вони дійшли висновку, що фізична привабливість користувача впливає не лише на емоційне сприйняття, а й на оцінку його здібностей та готовності до співпраці: привабливі люди оцінюються більш прихильно й отримують вищий рівень довіри та соціальної підтримки [19, с. 71].

Важливим доповненням до розуміння атракції стали дослідження Р. Сінгха та його колег (2009), які розширили уявлення про вплив демографічних чинників на міжособистісну привабливість. Зокрема, було показано, що статеві та вікові атрибути відіграють істотну роль у формуванні атракції: вони впливають на вибір партнерів, сприйняття симпатії та формування позитивних установок щодо інших осіб [22, с. 16].

Феномен атракції розглядається сучасними дослідниками як багатофакторне утворення, що формується під впливом соціального контексту, емоційної врівноваженості, відкритості у спілкуванні, фізичної привабливості та інших індивідуально-психологічних характеристик. Американський вчений С. Франзой визначає міжособистісну атракцію як природне прагнення особистості до зближення з іншою людиною, що відображає фундаментальну потребу у соціальних зв'язках і міжособистісній близькості.

У вітчизняній та зарубіжній психології поняття атракції має багатогранне трактування. Зокрема, І. Кон виділяє три ключові компоненти цього явища:

1. когнітивний (пізнавальний) – уявлення та знання про іншу людину, що формують основу емоційного ставлення до неї;
2. соціальна установка – готовність індивіда діяти певним чином у взаємодії з іншою особою;

3. емоційний компонент – безпосереднє переживання симпатії або антипатії в процесі міжособистісного сприймання.

У межах цих підходів І. Кон розглядав також феномен дружби як специфічний прояв міжособистісної атракції [4].

Л. Гозман запропонував ще ширше тлумачення атракції, підкреслюючи її поліфункціональність. На його думку, атракція може виступати:

1. почуттям однієї людини до іншої, що відносить її до кола емоційних феноменів;
2. ставленням як проявом соціальної установки;
3. оцінкою іншої особи, тобто певним результатом процесу міжособистісного сприймання [1].

Таким чином, атракція не є статичним явищем, а являє собою складний комплекс когнітивних, емоційних та поведінкових проявів, що визначають якість соціальних контактів і міжособистісних відносин.

Атракція може виявлятися у різних формах, найважливішими з яких є симпатія, дружба та любов.

Симпатія трактується як відносно стійке позитивне емоційне сприйняття іншої людини, яке проявляється у приязному ставленні, доброзичливості, захопленні, готовності допомогти та виявленні уваги. Вона є одним із базових механізмів інтеграції соціальних груп і чинником підтримання психологічного комфорту [1, с. 19].

Дружба становить вищу форму атракційних відносин і визначається як добровільні, вибіркові міжособистісні стосунки, що характеризуються взаємною симпатією, довірою, відвертістю та підтримкою. Вона передбачає не лише взаємодопомогу, але й глибоку внутрішню близькість, що ґрунтується на спільності інтересів, діяльності та духовних цінностей [4, с. 5].

Любов (кохання) втілює найвищий рівень позитивного емоційно-чуттєвого ставлення до іншої людини, яка набуває для суб'єкта статусу цінності й стає центральною у його життєвих орієнтирах. Любов передбачає

ніжність, турботу та емоційну залученість, що відображає найглибші форми міжособистісної прихильності.

Загальне визначення атракції, яке набуло широкого поширення в психологічних дослідженнях, сформулював Т. Н'юком. Він розглядав її як специфічну установку щодо іншої людини, що виражається через знак (позитивний чи негативний) та інтенсивність емоційного ставлення. Це визначення стало концептуальною основою для подальших досліджень і дозволило інтегрувати різні підходи до розуміння феномену атракції.

Феномен атракції безпосередньо пов'язаний із категорією міжособистісної дистанції, яка розглядається як у буквальному, так і в переносному сенсі. Просторова близькість у спілкуванні виявляється не лише фізичним наближенням партнерів, але й показником рівня довіри та симпатії. Дослідження свідчать, що зростання привабливості співрозмовника впливає на зміну індивідуально прийнятного просторового радіусу комунікації: чим більше люди відчують емоційне та особистісне зближення, тим комфортніше вони почуваються у ситуаціях, коли дистанція спілкування є мінімальною.

У таких випадках знімається природний бар'єр, який зазвичай викликає негативну реакцію на вторгнення в інтимну або особисту зону. Натомість наближення неприємної чи байдужої особи до меж особистісного простору часто породжує відчуття загрози, дискомфорту та прагнення до віддалення. Це явище пов'язане також із феноменом „поля контролю“. Якщо партнер сприймається як знайомий, надійний і приємний, потреба постійно контролювати джерела інформації про його поведінку суттєво знижується. Навпаки, у разі емоційно нейтральних або конфліктних відносин суб'єкт прагне утримувати ширший спектр контролю за діями іншого, аби передбачити можливі негативні наслідки взаємодії [3; 5].

Аналіз вітчизняних та зарубіжних наукових праць дає змогу виділити низку концепцій, що заклали підґрунтя сучасного розуміння атракції:

1. Когнітивно-розвиваюча теорія Т. Ліккона трактує атракцію як прояв фундаментального прагнення особистості до поєднання з іншими людьми, що виявляється у поступовому когнітивному та емоційному зростанні соціальних зв'язків.

2. Соціальний підхід А. Керкофа пояснює атракцію у майбутніх подружніх стосунках через схожість соціального оточення, підкреслюючи значення спільного соціального досвіду як визначальної детермінанти вибору партнера.

3. Триступінчатий підхід Д. Левінгера описує динаміку розвитку відносин, яка характеризується рухом від поверхневого контакту до глибокого саморозкриття партнерів. У цьому контексті атракція виступає супровідним феноменом, що відображає інтенсивність та рівень взаємного проникнення у внутрішній світ іншого.

4. Екологічний підхід І. Альтмана акцентує увагу на поведінкових патернах, які виявляють симпатію та приязнь. У рамках цієї концепції нагромаджено значний емпіричний матеріал щодо невербальних проявів атракції – пози, жести, інтонація, особливості регуляції дистанції під час взаємодії.

5. Вітчизняна психологічна традиція розглядає атракцію переважно у ширшому контексті міжособистісного сприймання. Вона трактується як складова система міжособистісних відносин, що визначає ступінь симпатії, довіри та емоційної близькості, відображаючи процес розвитку афективних зв'язків у діаді чи групі.

6. Біхевіористський підхід Д. Бірна спрямований на вивчення чинників, які безпосередньо впливають на виникнення атракції. Серед них виокремлено просторову близькість партнерів, схожість цінностей та соціальних установок, інтелектуальний рівень співрозмовника, а також наявність позитивного зворотного зв'язку від оточення.

Таким чином, різні наукові концепції підкреслюють багатовимірність феномену атракції: від регуляції просторово-комунікативної дистанції до

культурно та соціально зумовлених чинників. Атракція постає як універсальний механізм, що визначає якість міжособистісної взаємодії, інтенсивність емоційного зв'язку та перспективи розвитку близьких відносин.

1.2. Чинники міжособистісної атракції: когнітивні, емоційні, поведінкові

Феномен міжособистісної атракції посідає центральне місце у соціальній психології, оскільки він визначає якість міжособистісних стосунків, ступінь довіри, симпатії та взаємної підтримки. Атракція виявляється як багаторівневий процес, у якому поєднуються когнітивні, емоційні та поведінкові чинники. Така багатокомпонентність пояснює різноманітність наукових підходів до його дослідження та складність побудови універсальної класифікації.

Попри численні спроби науковців систематизувати детермінанти міжособистісної привабливості, дослідники дійшли висновку, що побудувати універсальну класифікацію чинників атракції є вкрай складним завданням. Зокрема, А. Лотт і Л. Гозман наголошували, що багатоманітність проявів атракції не дозволяє звести їх до єдиної системи, проте можливо виокремити певні генералізовані групи факторів, які мають найбільш загальний характер [1; 2].

Важливий внесок у розвиток теорії атракції зробив Дж. Тедеші, який запропонував розглядати її як специфічну соціальну установку. Вона охоплює три основні компоненти, що взаємодіють у динамічному зв'язку:

1. афектний компонент (емоційне ставлення до іншої людини);
2. когнітивний компонент (уявлення, знання та оцінки про партнера);
3. диспозиційний компонент (готовність до певних дій і форм поведінки у взаємодії).

Когнітивний рівень атракції ґрунтується на уявленнях та знаннях про іншу людину. Подібність цінностей, установок, стилю мислення і життєвих орієнтацій сприяє формуванню позитивного ставлення. Важливе значення має також соціальна цінність партнера, яка оцінюється з позиції його компетентності, статусу чи ресурсів. Когнітивні чинники забезпечують основу для стабільного емоційного та поведінкового залучення.

Когнітивна сфера атракції пов'язана з тим, як людина сприймає, інтерпретує та оцінює іншу особу. Серед основних чинників можна виділити:

1. Подібність установок і цінностей. Люди більш схильні відчувати симпатію до тих, хто розділяє їхні переконання, погляди, інтереси, стиль мислення. Ефект «подібний до мене» створює основу для довіри та прогнозованості у взаємодії.

2. Соціальна цінність партнера. Позитивна атракція зростає, коли інший сприймається як особистість із високим рівнем компетентності, авторитету чи соціального статусу.

3. Інтелектуальна сумісність. Подібний рівень освіченості, інтелектуального розвитку та пізнавальних інтересів сприяє більшій привабливості співрозмовника.

4. Когнітивна узгодженість. Важливим є відчуття гармонійності у сприйнятті партнера, коли його поведінка та риси відповідають сформованим уявленням і не викликають когнітивного дисонансу.

Емоційна складова атракції пов'язана із переживанням симпатії, приязні, захоплення та почуття близькості. Симпатія виступає базовою формою атракції, дружба – її вищим проявом, а любов (кохання) – найвищим рівнем емоційної залученості. Емоційні чинники забезпечують енергетичну основу взаємодії, сприяють подоланню конфліктів і підтримці психологічного комфорту.

Емоційний компонент атракції охоплює безпосередні почуття, які виникають у процесі сприйняття іншої людини. Серед ключових чинників:

1. Симпатія як базова форма атракції, що проявляється у відчутті приязні, захоплення, доброзичливості.

2. Дружба як більш стійкий тип стосунків, який характеризується взаємною прихильністю, довірою, відвертістю та готовністю до підтримки.

3. Любов (кохання) як вищий рівень емоційної атракції, де інша людина набуває статусу унікальної цінності у житті суб'єкта.

4. Позитивний емоційний фон. Привабливі особи часто викликають позитивні емоції вже самим фактом присутності, що підсилює атракцію (ефект «гало»).

5. Емоційна стабільність і доброзичливість. Люди з урівноваженим емоційним станом і відкритістю у спілкуванні сприймаються більш привабливими для довготривалих відносин.

Поведінковий рівень атракції проявляється у конкретних діях: готовності допомогти, виявленні уваги, відкритості у спілкуванні, підтримці спільної діяльності. Невербальні сигнали (посмішка, зоровий контакт, регуляція просторової дистанції) також відіграють значну роль у демонстрації симпатії. Поведінкові чинники закріплюють атракцію у практичній площині, перетворюючи її на стійкі форми соціальних відносин.

Поведінкова сфера атракції відображає конкретні дії та моделі взаємодії, які сигналізують про симпатію чи відторгнення. До основних чинників належать:

1. Невербальні прояви: посмішка, зоровий контакт, відкриті жести, дотримання (або зменшення) соціальної дистанції, інтонація голосу.

2. Готовність до допомоги: альтруїстичні дії, прояви турботи, підтримки, які підтверджують щирість позитивного ставлення.

3. Частота контактів: згідно з ефектом простого контакту (Зайонц), регулярна взаємодія підвищує рівень симпатії, навіть якщо спочатку вона була нейтральною.

4. Взаємність у стосунках: наявність позитивного зворотного зв'язку, коли симпатія однієї сторони підтверджується взаємними діями іншої.

5. Спільна діяльність і співпраця: участь у спільних завданнях, проєктах чи дозвіллі формує довіру і зміцнює атракційні зв'язки.

Л. Гозман у своїх дослідженнях емоційних відносин між малознайомими та добре знайомими людьми запропонував власну модель внутрішньої структури атракції. Вона підкреслює, що процес формування симпатії та близькості залежить як від особистісних, так і від ситуативних характеристик взаємодії.

Узагальнений аналіз наукових праць дозволяє окреслити кілька груп чинників міжособистісної атракції. Передусім до них належать загальні чинники, пов'язані з універсальним прагненням людини до емоційної близькості й створення глибоких особистісних зв'язків. Іншу групу складають чинники екстенсивного спілкування, які відображають значення частоти контактів і тривалості взаємодії для формування позитивного ставлення. Нарешті, особливу роль відіграють чинники соціальної цінності, що базуються на когнітивній оцінці партнера як особи, яка володіє значущими для суб'єкта якостями, компетентностями або статусом.

Таким чином, сучасні підходи до класифікації чинників атракції підкреслюють її багатовимірність та складність: вона водночас є емоційним процесом, когнітивною оцінкою та соціальною установкою, що розгортається у різних формах міжособистісної взаємодії.

1.3. Особливості сімейної взаємодії у діаді «невістка – свекруха»

Проблематика взаємин між невісткою та свекрухою належить до однієї з найскладніших у системі сімейних відносин. Вона привертає увагу дослідників різних наукових напрямів – від соціальної та сімейної психології до культурології й антропології. Специфіка цих стосунків визначається поєднанням соціокультурних норм, індивідуально-психологічних характеристик і рольових очікувань, що формуються в умовах міжпоколіннєвої взаємодії.

У рамках теорії сімейних систем сім'я розглядається як цілісна структура, де підсистеми перебувають у постійній взаємодії. Згідно з ідеями М. Боуена, важливим чинником гармонійності взаємин є диференціація Я, що відображає здатність індивіда зберігати автономність при одночасному емоційному контакті з іншими. У діаді «невістка – свекруха» проблема „меж“ між поколіннями часто стає джерелом конфліктів, оскільки відсутність чіткої ролі кожної сторони призводить до надмірного втручання чи домінування.

Теорія прихильності (Д. Боулбі, М. Ейнсворт) пояснює специфіку таких стосунків через внутрішні моделі прив'язаності, сформовані у ранньому дитинстві. Жінки з безпечним типом прихильності схильні вибудовувати більш довірливі й партнерські відносини, тоді як тривожний чи уникаючий тип можуть провокувати відчуття конкуренції, недовіри або дистанціювання у взаєминах із родичами по шлюбу.

Психодинамічний підхід та об'єкт-реляційні концепції звертають увагу на механізми перенесення (трансферу). Свекруха може несвідомо проектувати на невістку власний образ молодості або „суперницю“ за увагу сина, тоді як невістка нерідко сприймає свекруху крізь призму власного досвіду стосунків із матір'ю. Такі проекції можуть підсилювати напруження та заважати формуванню позитивної атракції.

З позицій еволюційної психології (Андерсон, Хокінгс, 2021) відносини між невісткою і свекрухою інтерпретуються як амбівалентні: вони містять потенціал як до кооперації (спільний інтерес у добробуті дітей), так і до конкуренції (розподіл ресурсів, уваги, контролю). Ця подвійність пояснює часту наявність конфліктів у діаді, але також вказує на можливості партнерства при відповідних умовах.

Культурно-соціальний підхід акцентує увагу на ролі традиційних норм і гендерних стереотипів. У багатьох культурах, зокрема й українській, свекруха історично постає як „берегиня“ сімейних традицій та контролююча фігура, тоді як невістка – як „молода“ та підпорядкована. Дослідження українських прислів'їв і приказок (Миндру, 2018) показало, що у фольклорі образ

свекрухи часто асоціюється з владністю і критичністю, а невістки – із покірністю чи залежністю. Подібні культурні наративи підсилюють очікування сторін та можуть провокувати непорозуміння у реальних взаєминах.

Варто також враховувати конфліктологічні теорії, які підкреслюють роль когнітивних оцінок у сприйнятті поведінки іншого. Наприклад, одна й та сама дія (порада свекрухи) може бути інтерпретована невісткою як прояв турботи або як втручання. Таким чином, атракція чи антипатія у діаді часто зумовлюються інтерпретацією намірів і значення вчинків.

Емпіричні розвідки підтверджують складність та багатогранність взаємин між невісткою і свекрухою. У якісному дослідженні в Ірані (2019–2022) було проведено інтерв'ю з 14 свекрухами та 18 невістками. Встановлено, що ключовими чинниками конфліктів є розбіжності у рольових очікуваннях, соціальні норми та втручання у сферу виховання дітей; серед наслідків виявлено емоційне напруження та погіршення психологічного клімату сім'ї (Nouri et al., 2023).

У феноменологічному дослідженні Н. Нунер наголошено, що невістки часто сприймають свекруху як оцінюючу та контролюючу фігуру, водночас прагнучи її схвалення. Це підкреслює амбівалентність відносин, де симпатія та напруження співіснують у межах однієї діади.

В українському контексті Павловська визначає відносини «невістка – свекруха» як один із факторів ризику сімейного неблагополуччя. Авторка відзначає, що неврегульованість рольових меж і домінування однієї зі сторін часто призводять до тривалих конфліктів, які впливають на психологічний стан подружжя.

Аналіз фольклорних матеріалів також показав, що культурні стереотипи відтворюють і закріплюють уявлення про „важкі“ стосунки у цій діаді, що може формувати упереджене ставлення ще до реального досвіду взаємодії.

Отже, відносини між невісткою і свекрухою є складним соціально-психологічним феноменом, у якому переплітаються індивідуально-

психологічні, культурні та сімейно-рольові чинники. Теоретичні підходи – від системного до культурологічного – дозволяють висвітлити різні аспекти цієї взаємодії, проте усі вони сходяться на важливості проблеми меж, очікувань та емоційної регуляції. Емпіричні дослідження підтверджують, що ця діада нерідко стає джерелом сімейної напруги, однак водночас містить потенціал для партнерства і взаємопідтримки за умови високого рівня атракції, толерантності та взаємоповаги.

Висновки до першого розділу

В результаті проведеного огляду наукових джерел, ми зробили наступні висновки:

1. Атракція – це соціально-психологічний феномен, що означає процес формування позитивного ставлення до іншої людини, який виявляється у симпатії, дружбі чи любові. Вона поєднує когнітивні, емоційні та поведінкові компоненти: оцінку значущості партнера, переживання прихильності та дії, спрямовані на зближення. Атракція виконує інтегративну функцію, сприяє довірі, психологічному комфорту й формуванню гармонійних міжособистісних відносин.

2. Міжособистісна атракція є складним багаторівневим явищем, у структурі якого поєднуються когнітивні, емоційні та поведінкові чинники. Когнітивні забезпечують раціональну основу взаємодії, емоційні формують афективне підґрунтя стосунків, а поведінкові реалізують атракцію у конкретних діях і взаємних очікуваннях. Їхня єдність і взаємозв'язок визначають не лише виникнення симпатії, а й подальший розвиток міжособистісних зв'язків – від короткотривалих контактів до глибоких і стійких емоційних відносин.

3. Взаємини у діаді «невістка – свекруха» є складним соціально-психологічним явищем, де переплітаються індивідуально-психологічні особливості, сімейно-рольові очікування та культурні стереотипи. Атракція у

цьому контексті виступає визначальним чинником, що зумовлює якість взаємодії: висока міжособистісна привабливість сприяє формуванню довіри, симпатії та співпраці, тоді як її відсутність провокує антипатію, недовіру й конфлікти. Теоретичні підходи (системний, психодинамічний, культурологічний, еволюційний) підтверджують, що ключовими проблемними зонами є нечіткість меж, конкуренція за ресурси та амбівалентність емоцій. Разом із тим, за умови толерантності, взаємоповаги та емоційної зрілості атракція здатна трансформувати цю потенційно конфліктну взаємодію у партнерську, що сприятиме гармонійному функціонуванню сімейної системи.

РОЗДІЛ 2

ЕМПІРИЧНЕ ДОСЛІДЖЕННЯ ЧИННИКІВ АТРАКЦІЇ У ДІАДІ НЕВІСТКА-СВЕКРУХА

2.1. Організація дослідження та підбір діагностичного інструментарію

Взаємини між невісткою та свекрухою посідають особливе місце у структурі сімейної взаємодії, оскільки поєднують міжпоколіннєві, рольові та культурно зумовлені аспекти. Саме тому вони нерідко стають джерелом напруги, конфліктів чи амбівалентних почуттів. У цьому контексті важливо дослідити чинники, що сприяють або перешкоджають формуванню атракції як позитивного емоційно-оцінного ставлення, яке визначає якість комунікації, рівень довіри та можливість гармонійної співпраці.

Емпіричне вивчення чинників атракції дозволяє не лише виявити специфіку міжособистісної привабливості у зазначеній діаді, але й окреслити шляхи її розвитку, що має значення для зниження конфліктності та зміцнення сімейних відносин загалом.

Об'єкт дослідження – сімейні взаєностосунки.

Предмет дослідження – соціально-психологічні чинники атракції у діаді невістка-свекруха.

Мета дослідження – емпірично дослідити соціально-психологічні чинники атракції у діаді невістка-свекруха.

Гіпотеза дослідження – для діади «невістка-свекруха» толерантність, комунікативний контроль емоційний інтелект та стиль взаєностосунків являються взаємопов'язаними чинниками атракції.

Завдання:

1) Сформувати вибірку учасниць, представлену діадами «невістка – свекруха», та підібрати відповідний діагностичний інструментарій для вивчення чинників міжособистісної атракції.

2) Провести емпіричне дослідження особливостей прояву атракції у взаєминах «невістка – свекруха».

3) Розробити тренінгову програму, спрямовану на розвиток позитивної атракції, подолання бар'єрів спілкування та формування гармонійних взаємин у діаді «невістка – свекруха».

У емпіричному дослідженні взяли участь 15 діад «невістка – свекруха» (усього 30 респонденток). Вибірка формувалася за принципом добровільної участі та відповідності критеріям дослідження.

Критерії відбору:

4) офіційний або цивільний шлюб невістки тривалістю не менше одного року;

5) фактична наявність контактів і взаємодії між невісткою та свекрухою;

6) відсутність гострих сімейних кризових ситуацій (розлучення, тяжкі захворювання, втрати), які могли б суттєво вплинути на якість взаємин.

Соціально-демографічні характеристики:

- Невістки: вік від 22 до 35 років, здебільшого з вищою або незакінченою вищою освітою, зайняті у сфері освіти, медицини, бізнесу та державного управління. Тривалість шлюбу – від 1 до 10 років. Близько 70% учасниць мають дітей дошкільного чи молодшого шкільного віку.

- Свекрухи: вік від 45 до 65 років, більшість мають вищу освіту та стаж трудової діяльності понад 20 років. Значна частина (приблизно 60%) на момент дослідження була пенсіонерками, проте залишалася активною у сімейному житті, беручи участь у вихованні онуків.

Особливості взаємодії:

3) У 9 діадах учасниці проживали окремо, підтримуючи регулярний контакт (щотижневі зустрічі, телефонні розмови).

4) У 6 діадах спостерігалось спільне проживання або часте перебування у спільному домогосподарстві.

Такий склад вибірки дозволив охопити різні варіанти сімейної взаємодії – від більш автономних до тісно інтегрованих, що створює підґрунтя для порівняльного аналізу впливу умов спільного життя на рівень атракції та наявність соціально-психологічних бар'єрів.

Емпірична база дослідження – дослідження проходило дистанційно з використанням месенджерів.

Для комплексного вивчення чинників міжособистісної атракції у діаді «невістка – свекруха» було обрано низку валідних психодіагностичних методик, що дозволяють оцінити різні аспекти соціально-психологічної взаємодії.

2. Методика «Індекс толерантності» (Г. У. Солдатова, О. А. Кравцова, О. Є. Хухлаєв, Л. А. Шайгерова). Толерантність є важливим чинником формування позитивної атракції у сімейних стосунках, адже вона визначає готовність приймати відмінності у цінностях, поглядах та стилях поведінки іншої людини. У діаді «невістка – свекруха» саме нетолерантність часто провокує конфлікти, непорозуміння та емоційне відчуження. Використання цієї методики дозволяє оцінити рівень прийняття іншої людини, відкритість до діалогу та схильність до співпраці, що безпосередньо впливає на рівень міжособистісної привабливості.

Методика призначена для вивчення здатності особистості приймати соціальні відмінності та підтримувати конструктивні стосунки з людьми, які відрізняються культурними, світоглядними чи поведінковими особливостями. Толерантність у цьому випадку розглядається як інтегральна характеристика, що визначає рівень соціальної адаптації та ефективність міжособистісної взаємодії.

Інструментарій представлений опитувальником із 40 тверджень, які оцінюються респондентами за 5-бальною шкалою. Завдання охоплюють кілька вимірів: ставлення до представників інших культур і соціальних груп, здатність до компромісу, реакції на непередбачувані події та конфліктні ситуації.

Методика дозволяє визначити як загальний рівень толерантності, так і її окремі складові – когнітивну (сприйняття різноманіття), емоційну (емоційне ставлення до інших) та поведінкову (стратегії взаємодії у соціальних ситуаціях).

Високі результати свідчать про готовність до конструктивного діалогу, гнучкість і прийняття різних точок зору. Натомість низькі показники можуть вказувати на схильність до упередженості, конфліктності та труднощів у встановленні гармонійних міжособистісних контактів.

Ця методика дає змогу виявити домінуючі стилі взаємодії у спілкуванні (авторитарний, дружній, агресивний тощо) та визначити, наскільки вони сприяють або перешкоджають формуванню атракції. У контексті діади «невістка – свекруха» вона дозволяє діагностувати позиції кожної сторони (домінування чи підпорядкування, доброзичливість чи ворожість), що допомагає зрозуміти причини конфліктності або гармонійності взаємин.

2. Методика «Діагностика міжособистісних стосунків» (Т. Лірі) застосовується для вивчення особливостей соціальної взаємодії та визначення характерних стилів поведінки людини у спілкуванні. Вона дозволяє встановити схильність до певних типів міжособистісних відносин, рівень соціальної адаптації, а також виявити гармонійні й проблемні аспекти у контактах з оточенням.

Опитувальник включає 128 тверджень, які відображають різні аспекти взаємодії (домінування та підкорення, співробітництво й незалежність, дружлюбність і конфліктність тощо). Респондент оцінює свою поведінку, ставлення або реакції у запропонованих ситуаціях, що дозволяє виявити переважаючі тенденції у міжособистісних стосунках.

На основі аналізу відповідей виділяються основні типи взаємодії – домінантний, підпорядкований, дружній, конфліктний, ізольований та інші. Це дає можливість оцінити соціальні навички, ефективність комунікації, здатність до конструктивного розв'язання конфліктів і рівень інтеграції особистості у групі.

Таким чином, методика Т. Лірі є цінним інструментом для діагностики емоційно-поведінкових реакцій у різних соціальних контекстах та визначення індивідуального стилю взаємодії.

3. Тест-опитувальник «Визначення стилю спілкування» (М. Снайдер – самоконтроль у спілкуванні). Рівень самоконтролю у спілкуванні відображає здатність особистості регулювати свою поведінку, пристосовуватися до співрозмовника та обирати адекватні комунікативні стратегії. Для діади «невістка – свекруха» це є критично важливим чинником, адже від уміння стримувати негативні емоції та адаптувати манеру висловлювань залежить ефективність взаємодії та ймовірність формування позитивної атракції.

Опитувальник використовується для оцінки рівня комунікативного контролю особистості, який може проявлятися на низькому, середньому чи високому рівнях.

Згідно з концепцією автора, високий рівень комунікативного контролю характеризується уважним моніторингом власної поведінки, здатністю гнучко пристосовуватися до соціального контексту та регулювати емоційні прояви. Водночас така особистість може мати труднощі зі спонтанністю та намагатися уникати непередбачуваних ситуацій.

Особи з низьким рівнем комунікативного контролю відрізняються щирістю, безпосередністю й відкритістю, проте іноді сприймаються оточенням як надмірно прямолінійні або настирливі.

4. Методика «Вимір емоційного інтелекту» (Н. Холл). Емоційний інтелект виступає одним із ключових предикторів міжособистісної привабливості, оскільки передбачає здатність розпізнавати власні та чужі емоції, регулювати їхній прояв і будувати на цій основі гармонійні відносини. У контексті дослідження діади «невістка – свекруха» методика дозволяє виявити рівень емпатії, емоційної саморегуляції та вміння встановлювати довірливий контакт, що безпосередньо впливає на якість атракції та зниження конфліктності.

Методика спрямована на визначення рівня розвитку емоційного інтелекту особистості, тобто здатності усвідомлювати власні емоції, розуміти їхній зміст, регулювати їхні прояви та адекватно реагувати на емоційні стани інших.

Опитувальник складається з 30 тверджень, що охоплюють ключові складові емоційної компетентності: емпатію, самоконтроль, емоційну чутливість і соціальну адаптивність. Структура методики включає п'ять основних шкал:

1. емоційна поінформованість;
2. уміння регулювати власні емоції;
3. самомотивація;
4. здатність до емпатії;
5. розпізнавання емоцій інших людей.

Респондент оцінює кожне твердження за шестибальною шкалою від -3 («повністю не згоден») до $+3$ («повністю згоден»). Це дозволяє отримати як інтегральний показник емоційного інтелекту, так і детальні характеристики його окремих компонентів.

2.2. Результати емпіричного дослідження прояву толерантності у діадах невістка-свекруха

Першим етапом емпіричного дослідження стало вивчення особливостей прояву толерантності у представниць діад «невістка – свекруха». Толерантність розглядається нами як важливий соціально-психологічний чинник, що визначає здатність учасниць взаємодії приймати іншу сторону такою, якою вона є, враховувати індивідуальні відмінності, уникати упередженості та знижувати рівень конфліктності у міжособистісних контактах. Високий рівень толерантності в цьому контексті виступає основою конструктивного діалогу, формування атмосфери взаємної поваги та розвитку позитивної атракції у сімейній системі.

Для діагностики даного параметра було використано методику «Індекс толерантності» (автори: Г. У. Солдатова, О. А. Кравцова, О. Є. Хухлаєв, Л. А. Шайгерова). Опитувальник дозволяє оцінити різні аспекти толерантної взаємодії – когнітивний (здатність адекватно сприймати соціальне різноманіття), емоційний (ставлення до іншої людини як до рівноправного партнера) та поведінковий (готовність до конструктивних дій у складних комунікативних ситуаціях).

Узагальнені та систематизовані результати, отримані після обробки даних, представлені на рис. 2.1, що дає можливість простежити характерні тенденції рівня толерантності у вибірці та виявити потенційні зони напруги у взаємодії між невістками та свекрухами.

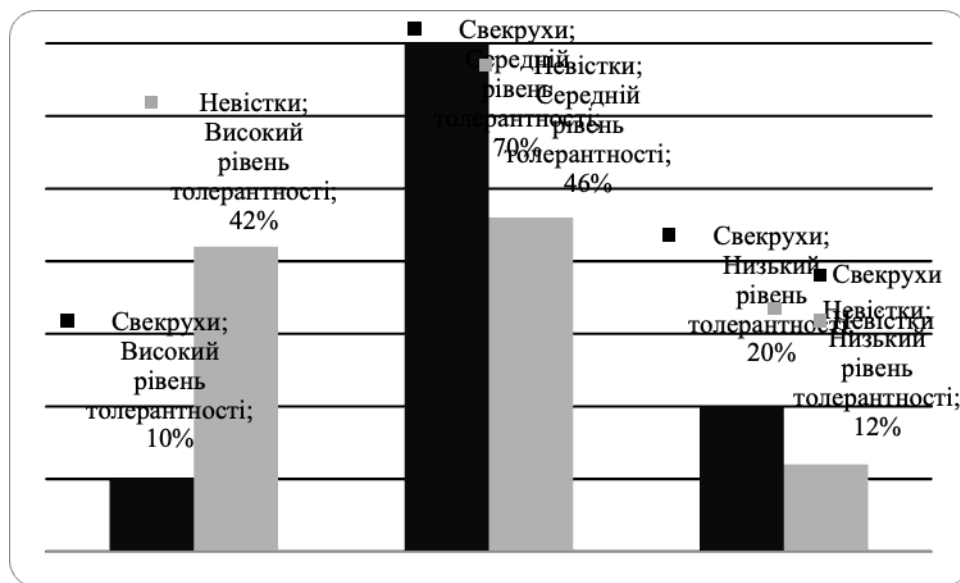


Рис. 2.1. Рівень прояву толерантності в діадах «свекрухи-невістки»

Результати діагностики толерантності у вибірках свекрух та невісток свідчать про наявність суттєвих відмінностей у рівні готовності до прийняття соціальної різноманітності та терпимого ставлення у міжособистісній взаємодії.

У групі свекрух виявлено переважання середнього рівня толерантності (70%), що свідчить про відносну здатність до прийняття відмінних думок та

поведінки, проте із збереженням певних упереджень і стереотипних установок. Лише 10% свекрух продемонстрували високий рівень толерантності, що характеризує їх як більш відкритих до конструктивного діалогу, гнучких у ставленні до соціальних відмінностей і готових уникати конфліктів. Водночас 20% респонденток цієї групи мають низький рівень толерантності, що може зумовлювати критичність, категоричність і підвищену схильність до конфліктних форм взаємодії.

Натомість у вибірці невісток спостерігається значно вищий показник високого рівня толерантності – 42%. Це вказує на більшу відкритість молодшого покоління до різних поглядів та форм поведінки, а також на більшу готовність до компромісів у взаємодії.

Середній рівень толерантності характерний для 46% невісток, що вказує на прагнення до збалансованої взаємодії, але з наявністю певних бар'єрів у сприйнятті. Лише 12% респонденток цієї групи продемонстрували низький рівень толерантності, що є менш вираженим порівняно зі свекрухами.

Загалом отримані результати підтверджують, що у взаємодії діади «невістка – свекруха» толерантність виступає неоднорідним чинником: молодше покоління схильне до більшої відкритості та гнучкості, тоді як старше – до збереження традиційних установок і більш жорстких оцінок. Це може зумовлювати як потенційні бар'єри, так і точки напруги у відносинах, але водночас відкриває перспективи для цілеспрямованої роботи над підвищенням рівня взаємної прийнятності й гармонізації комунікації.

2.3. Результати емпіричного дослідження самоконтролю у спілкуванні у діадах невістка-свекруха

На наступному етапі емпіричного дослідження було проведено вивчення особливостей рівня комунікативного контролю у представниць діади «невістка – свекруха». Для цього застосовано методику М. Снайдера, яка дозволяє визначити здатність індивіда регулювати власну поведінку та

емоційні прояви залежно від соціального контексту й особливостей міжособистісної взаємодії.

Зазначений інструмент дав можливість виявити відмінності у стилях спілкування між старшим і молодшим поколінням, що безпосередньо впливає на якість комунікації та динаміку розвитку взаємин у сімейній системі. Для свекрух комунікативний контроль може проявлятися у прагненні зберегти соціальні ролі та підтримувати традиційні норми поведінки, тоді як для невісток — у схильності адаптуватися до нових умов і балансувати між власними потребами та очікуваннями старшого покоління.

Емпіричні результати діагностики були систематизовані, узагальнені та подані у вигляді графічної інтерпретації, що відображена на рисунку 2.3. Така форма представлення дозволила наочно продемонструвати розподіл респонденток за рівнями комунікативного контролю (низький, середній, високий) та виявити характерні тенденції для кожної групи.

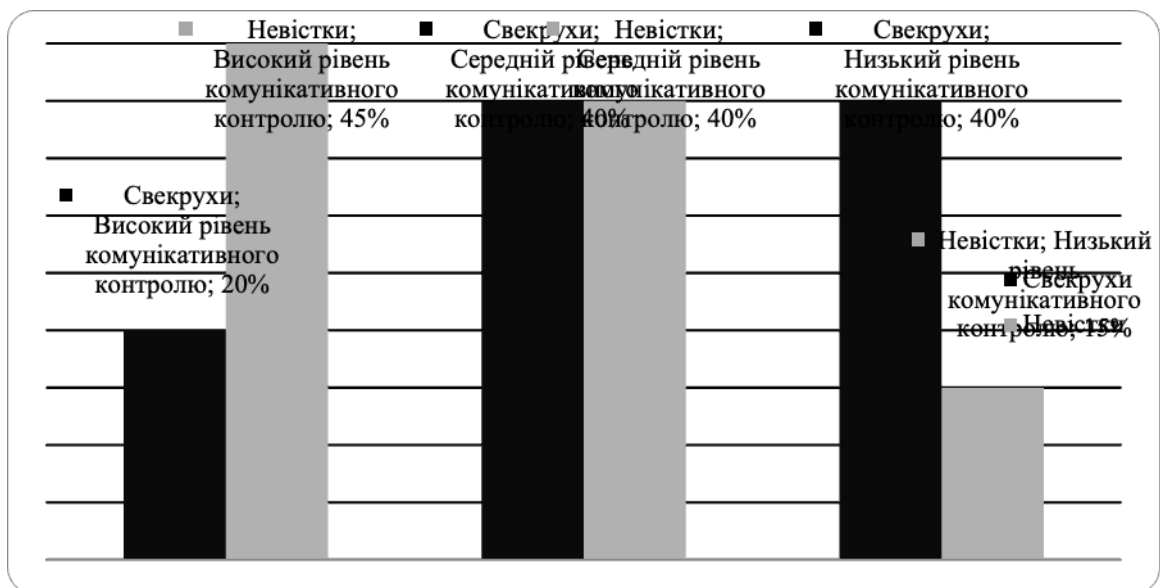


Рис. 2.2. Прояв комунікативного контролю в діадах «свекрухи-невістки»

Отримані результати виявили суттєві відмінності у розподілі рівнів комунікативного контролю між свекрухами та невістками, що безпосередньо впливає на характер їхньої міжособистісної атракції.

Високий рівень комунікативного контролю (переважає у невісток – 45%) сприяє підвищенню міжособистісної привабливості, оскільки невістки частіше демонструють здатність регулювати власні емоції, уникати різких реакцій і добирати соціально прийнятні форми висловлювань. Це створює умови для більш гармонійної взаємодії, формує довіру та знижує ризик конфліктів.

Середній рівень (по 40% у обох групах) відображає баланс між щирістю та соціальною адаптованістю. Саме ця група може стати базою для формування конструктивного діалогу, адже учасниці здатні проявляти гнучкість у спілкуванні та враховувати позицію іншої сторони.

Низький рівень комунікативного контролю (частіше у свекрух – 40%) може виступати чинником, що знижує рівень атракції. Надмірна прямолінійність і спонтанність у вираженні емоцій часто сприймаються як критика чи недовіра, що провокує негативні реакції та ускладнює емоційну близькість.

Таким чином, можна зробити висновок, що високий рівень комунікативного контролю, властивий переважно невісткам, є ресурсом для розвитку позитивної атракції, тоді як низький рівень, більш характерний для свекрух, може підсилювати соціально-психологічні бар'єри у діаді.

2.4. Результати емпіричного дослідження рівня емоційного інтелекту у діадах невістка-свекруха

Наступний етап збору та опрацювання емпіричних даних був спрямований на визначення як загального рівня розвитку емоційного інтелекту, так і специфіки окремих його складових, що діагностуються за допомогою методики Н. Холла. Особлива увага приділялася таким параметрам, як емоційна поінформованість, здатність до регуляції власних емоцій, самомотивація, емпатія та вміння розпізнавати емоційні стани інших людей.

Отримані результати дозволили сформуванати узагальнену картину того, як представниці діади «невістка – свекруха» усвідомлюють власні емоції, керують ними у процесі взаємодії та наскільки ефективно вибудовують емоційний контакт з іншою стороною. Це має ключове значення, оскільки рівень емоційного інтелекту безпосередньо впливає на подолання соціально-психологічних бар'єрів, формування взаємної довіри та позитивної атракції.

Аналіз отриманих даних за методикою Н. Холла дозволив виявити певні особливості розвитку емоційного інтелекту серед учасниць вибірки.

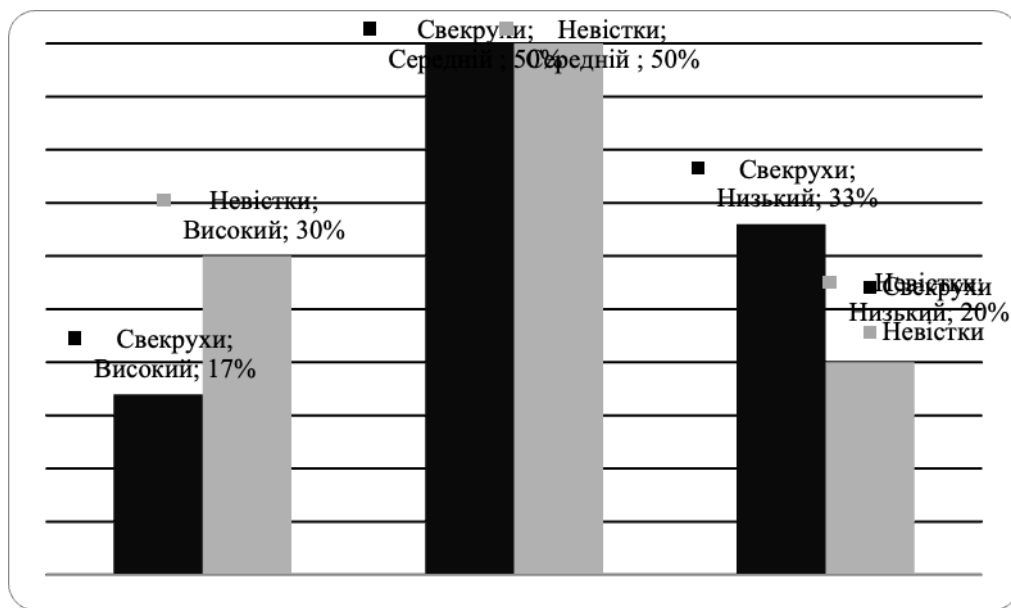


Рис. 2.3. Загальний рівень емоційного інтелекту в діадах «свекрухи-невістки»

У групі свекрух лише 17% респонденток продемонстрували високий рівень емоційного інтелекту, що свідчить про обмежену здатність цієї категорії до глибокого усвідомлення та регуляції власних емоцій, а також до ефективного розуміння емоційних станів інших. Найбільша частка – 50% – має середній рівень розвитку цієї якості, що забезпечує відносно стабільну комунікативну компетентність, але водночас залишає простір для вдосконалення. При цьому досить значною є група з низьким рівнем (33%),

що може ускладнювати міжособистісну взаємодію через труднощі у регуляції емоцій та схильність до конфліктних реакцій.

Серед невісток картина є більш позитивною: 30% учасниць продемонстрували високий рівень емоційного інтелекту, що свідчить про їхню здатність до емпатії, гнучкості у спілкуванні та конструктивного вирішення суперечок. Половина вибірки (50%) перебуває на середньому рівні розвитку цієї якості, що також свідчить про достатній ресурс для гармонійної взаємодії. Лише 20% мають низький рівень емоційного інтелекту, що є меншою часткою порівняно зі свекрухами.

Узагальнюючи, можна зазначити, що невістки загалом демонструють вищий рівень емоційної компетентності, ніж свекрухи, що може створювати кращі передумови для конструктивної комунікації з їхнього боку. Водночас наявна значна частка представниць обох груп із середнім та низьким рівнем емоційного інтелекту.

Аналіз емпіричних даних засвідчив, що рівень емоційної обізнаності в обох групах респонденток є переважно середнім, хоча простежуються певні відмінності у їхніх показниках.

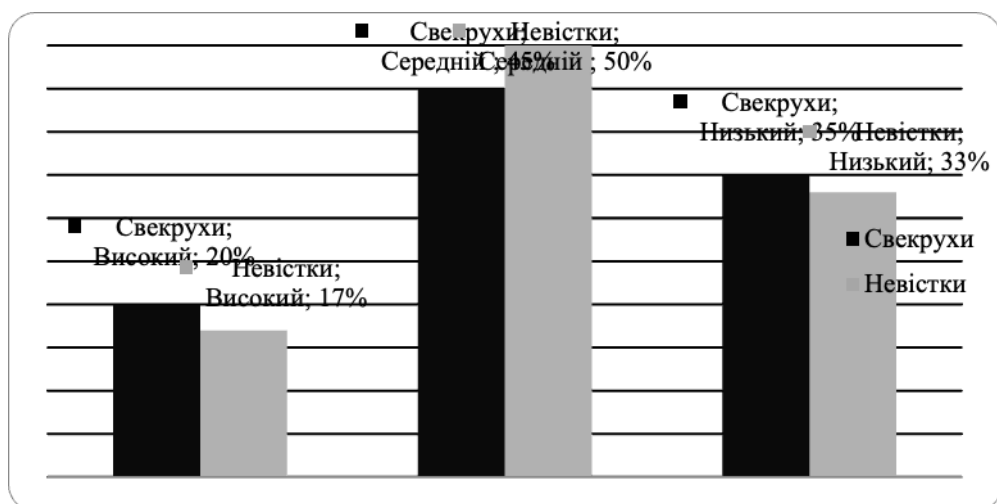


Рис. 2.4. Рівень емоційної обізнаності в діадах «свекрухи-невістки»

У групі свекрух лише 20% продемонстрували високий рівень емоційної обізнаності. Це означає, що незначна частка здатна чітко усвідомлювати

власні емоції, розрізняти їхні відтінки та адекватно відобразити у поведінці. Переважна більшість – 45% – має середній рівень розвитку цієї якості, що свідчить про часткову здатність контролювати емоційні прояви, проте з імовірними труднощами у стресових чи конфліктних ситуаціях. Водночас досить значною є частка свекрух із низьким рівнем (35%), що вказує на схильність до недостатнього усвідомлення емоцій та труднощі у їх регуляції, що може ускладнювати міжособистісні взаємини.

Серед невісток виявлено схожу тенденцію, але з деякими відмінностями. Лише 17% продемонстрували високий рівень емоційної обізнаності, що навіть нижче, ніж у групі свекрух. Це може свідчити про потребу молодших жінок у додатковому розвитку рефлексії власних почуттів. Водночас 50% невісток знаходяться на середньому рівні, що є дещо вищим показником порівняно зі свекрухами та свідчить про їхню здатність у більшості випадків адекватно усвідомлювати власні переживання. Низький рівень виявлено у 33%, що практично відповідає аналогічним результатам свекрух.

Отримані дані засвідчили, що як свекрухи, так і невістки демонструють недостатньо високий рівень уміння контролювати власні емоції, проте з певними відмінностями у показниках.

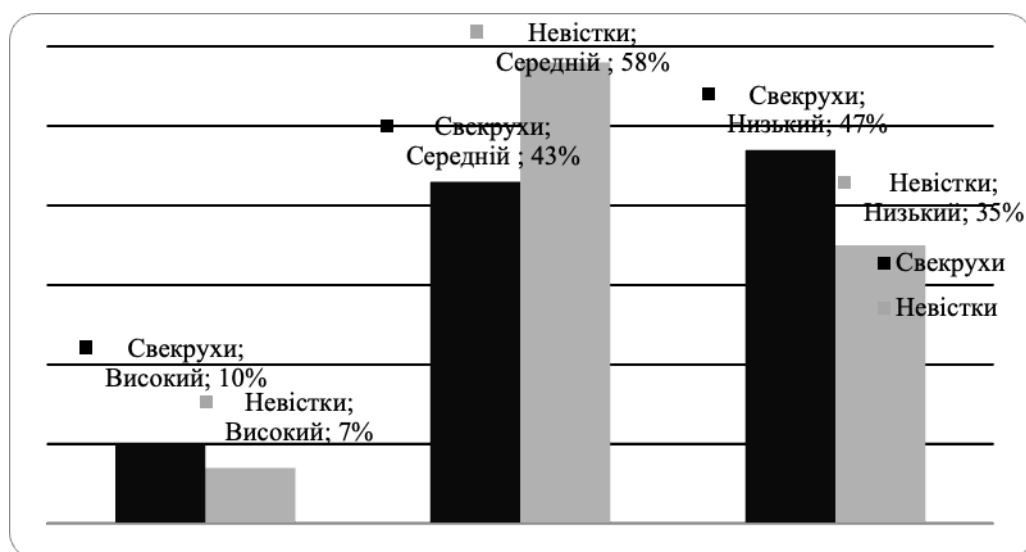


Рис. 2.5. Рівень емоційної обізнаності в діадах «свекрухи-невістки»

У групі свекрух лише 10% респонденток виявили високий рівень розвитку цієї здатності, що свідчить про незначну кількість жінок, які можуть ефективно регулювати емоційні стани навіть у складних чи конфліктних ситуаціях. Переважна частина – 43% – перебуває на середньому рівні, що передбачає часткове володіння навичками емоційної саморегуляції, однак із труднощами у ситуаціях значної психологічної напруги. Водночас найбільшою є група із низьким рівнем (47%), що вказує на істотні проблеми з контролем емоцій, схильність до імпульсивних реакцій і конфліктності.

Серед невісток ситуація виглядає дещо кращою. Хоча високий рівень управління емоціями продемонстрували лише 7% опитаних (що навіть нижче, ніж у групі свекрух), більшість – 58% – належать до категорії середнього рівня. Це свідчить про загалом більш виражену здатність невісток регулювати власні емоційні реакції, що може виступати ресурсом для зниження конфліктності у діаді. Водночас 35% з низьким рівнем залишаються зоною ризику у формуванні деструктивних моделей поведінки у міжособистісній взаємодії.

Отримані результати показали виразні відмінності між свекрухами та невістками у рівні розвитку самомотивації – здатності підтримувати власну активність, орієнтацію на досягнення цілей та подолання труднощів.

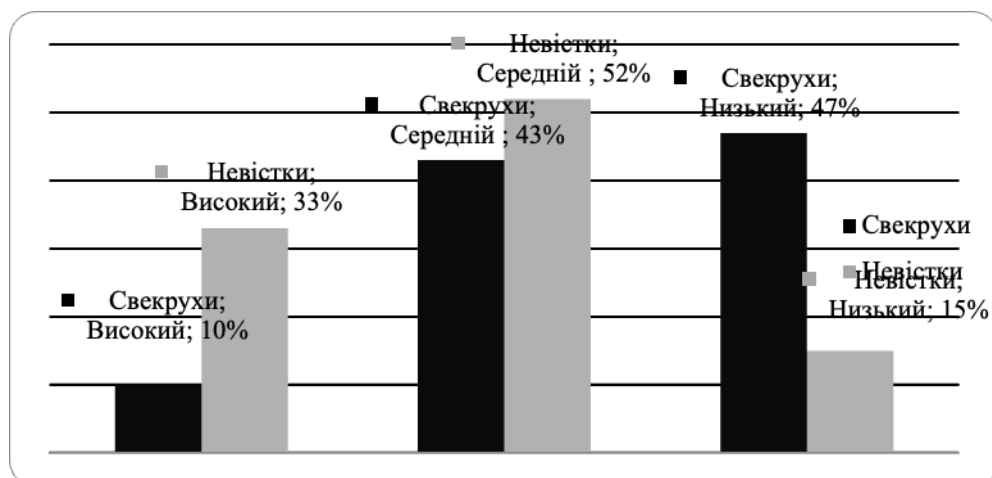


Рис. 2.6. Рівень емоційної обізнаності в діадах «свекрухи-невістки»

У групі свекрух лише 10% продемонстрували високий рівень самомотивації, що свідчить про відносно низьку кількість жінок, здатних зберігати внутрішню налаштованість і впевненість навіть у складних життєвих ситуаціях. 43% опитаних мали середній рівень, що відображає помірні можливості до самопідтримки та подолання бар'єрів, однак без чіткої стабільності. Найбільш чисельною виявилася група із низьким рівнем самомотивації (47%), що свідчить про схильність до швидкої втрати внутрішніх ресурсів, залежність від зовнішніх обставин і знижену здатність мобілізувати сили у конфліктних або стресових умовах.

У групі невісток результати виглядають значно сприятливішими. Так, 33% респонденток мають високий рівень самомотивації, що свідчить про їхню здатність активно долати труднощі й зберігати орієнтацію на конструктивні взаємини. Найбільша частина (52%) виявила середній рівень, що можна розглядати як потенціал для розвитку та зміцнення цієї якості. Водночас лише 15% демонструють низький рівень, що свідчить про меншу вразливість цієї групи у контексті втрати внутрішньої активності.

Діагностика емпатії показала схожі результати у групах свекрух і невісток. У свекрух 20% продемонстрували високий рівень, 50% – середній і 30% – низький. У невісток показники розподілилися подібним чином: 23% мають високий рівень, 52% – середній та 25% – низький.

Це свідчить про переважання середнього рівня емпатії в обох групах, що створює потенціал для гармонійної взаємодії, хоча наявність значної частки з низькими показниками може зумовлювати труднощі у розумінні почуттів іншої сторони.

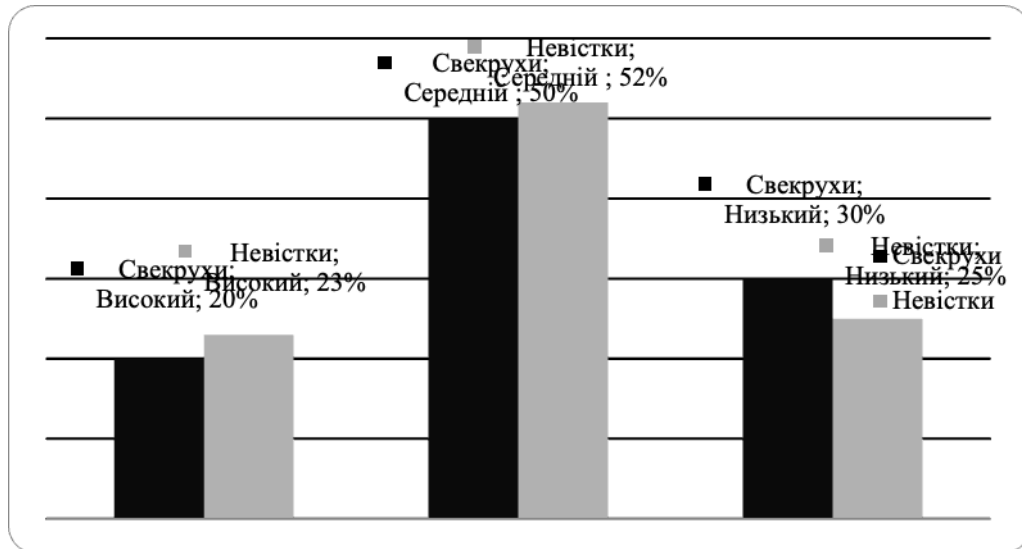


Рис. 2.7. Рівень емпатії в діадах «свекрухи-невістки»

Результати діагностики здатності до розпізнавання емоцій інших людей виявили помітні відмінності між групами свекрух і невісток. Серед свекрух 29% мають високий рівень цього показника, 55% – середній і лише 16% – низький. Натомість у невісток частка високих результатів є нижчою (15%), більшість також продемонструвала середній рівень (55%), тоді як низький рівень зафіксовано у 30%.

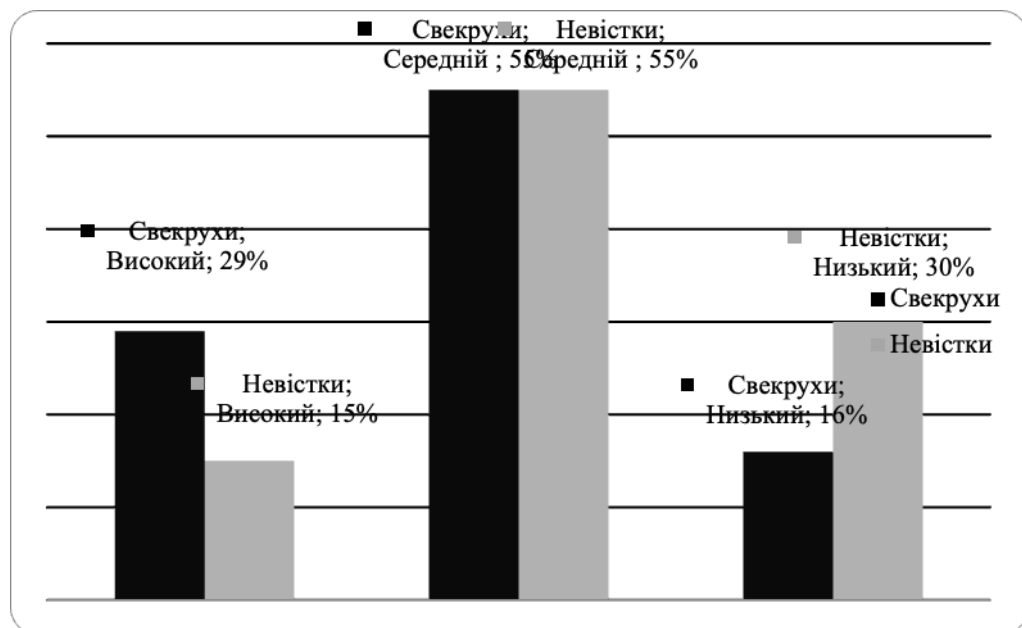


Рис. 2.8. Розпізнавання емоцій інших людей в діадах «свекрухи-невістки»

Отримані дані свідчать, що свекрухи загалом краще орієнтуються в емоційних проявах інших людей, тоді як серед невісток більше тих, хто має труднощі у цій сфері. Це може пояснювати різницю у сприйнятті взаємодії та виникненні непорозумінь у діаді «невістка – свекруха».

2.5. Результати емпіричного дослідження міжособистісних стосунків у діадах невістка-свекруха

На подальшому етапі емпіричного дослідження було здійснено аналіз стилів міжособистісних стосунків у діадах «невістка – свекруха». З цією метою використано методика діагностики міжособистісних відносин Т. Лірі, яка дає змогу виявити провідні комунікативні орієнтації та моделі поведінки особистості у взаємодії з іншими.

Застосування цієї методики дозволило простежити специфіку того, як представниці старшого й молодшого покоління вибудовують стратегії спілкування, які риси проявляються у домінуванні, підпорядкуванні, кооперації чи конфліктності. Отримані результати (рис. 2.9.) відображають характерні особливості міжособистісної поведінки у діадах, що безпосередньо впливають на якість взаємодії, рівень атракції, ступінь довіри та емоційного комфорту у сімейній системі.

Результати діагностики міжособистісних стосунків у діадах «невістка – свекруха», отримані за методикою Т. Лірі, демонструють суттєві відмінності у провідних стилях взаємодії між представницями старшого та молодшого поколінь.

У групі свекрух чітко простежується переважання авторитарного стилю (55%). Це свідчить про прагнення до контролю, домінування та нав'язування власних норм і цінностей, що нерідко провокує конфлікти у діаді. Досить значна частка представлена стилями підкорюючим (30%) та альтруїстичним (30%), що відображає амбівалентність: з одного боку — схильність до влади, а з іншого — до жертвування власними інтересами заради сімейної гармонії.

Водночас підозрілий стиль (15%) і агресивний стиль (20%) підсилюють тенденцію до критичного чи конфліктного сприйняття невісток. Дружелюбність проявилася лише у 18% свекрух, що вказує на нижчу готовність до відкритої партнерської взаємодії.

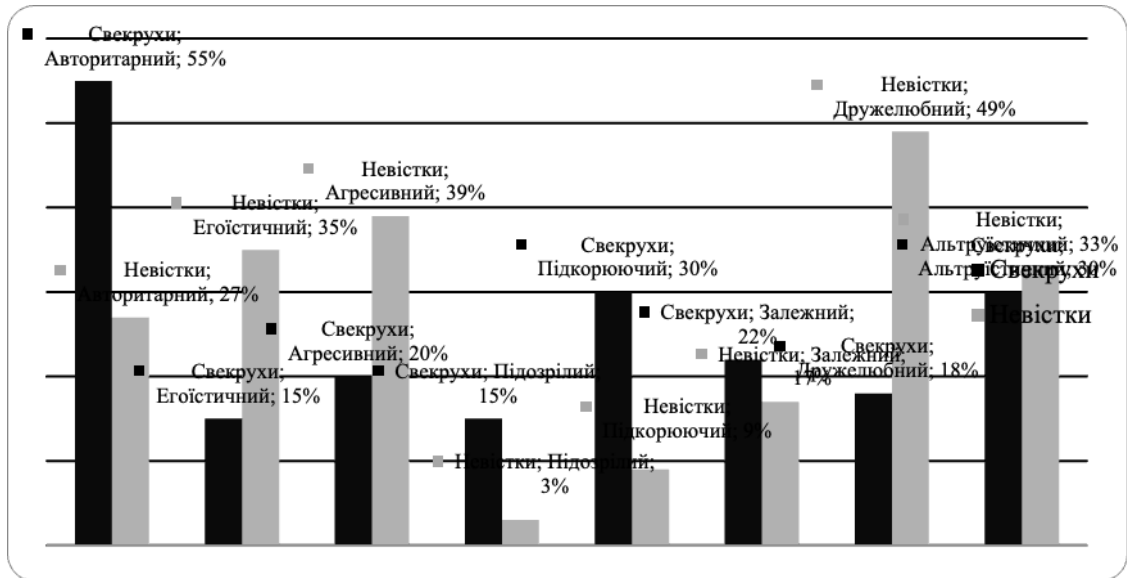


Рис. 2.9. Стилі міжособистісного спілкування в діадах «свекрухи-невістки»

У невісток домінують більш гнучкі та соціально орієнтовані стратегії: дружелюбний стиль (49%) і альтруїстичний (33%) свідчать про готовність до співпраці, взаємопідтримки та налагодження емоційно позитивних стосунків. Однак високі показники агресивного стилю (39%) та егоїстичного (35%) демонструють, що молодше покоління прагне більшої автономії та може активно відстоювати власні межі, що інколи сприймається старшим поколінням як конфронтація чи непокора. Низькі показники підозрілості (3%) та підкорюваності (9%) у невісток підкреслюють їхню меншу готовність до пасивної позиції у стосунках, а також відсутність тенденції до надмірної критичності.

Отримані дані свідчать про різницю у ціннісних орієнтаціях і комунікативних стратегіях двох поколінь. Свекрухи тяжіють до

авторитарності й контролю, що відображає традиційні рольові установки та потребу у збереженні домінуючої позиції. Це створює передумови для напруги, особливо на тлі більшої прагматичності й наполегливості невісток. У свою чергу, невістки виявляють більший потенціал до дружелюбності й співпраці, проте поєднання цього з егоїстичними та агресивними проявами вказує на намагання знайти баланс між власною автономією та сімейними вимогами.

Таким чином, ключовим психологічним чинником напруги у діаді є конфлікт між авторитарністю свекрух і прагненням невісток до автономності. Проте наявність високих показників дружелюбності та альтруїзму серед обох груп свідчить про наявність потенціалу для гармонізації взаємин через розвиток взаємної толерантності, довіри й позитивної атракції.

2.6. Обробка та інтерпретація результатів дослідження методами математичного аналізу

Останній крок аналізу емпіричних даних мав на меті виявити взаємозв'язок між дослідженими чинниками атракції в діаді невістка-свекруха. Для цього нами був застосований кореляційний аналіз за Спірменом. Результати математичного аналізу наведені в таблицях 2.1. та 2.2.

Отримані результати кореляційного аналізу дають змогу більш глибоко розкрити взаємозв'язки між толерантністю, комунікативним контролем та стилями міжособистісної взаємодії у діадах «невістка – свекруха».

Негативні значущі кореляції виявлені між толерантністю та авторитарним стилем ($r = -0,41$; $p \leq 0,01$), а також агресивним стилем ($r = -0,39$; $p \leq 0,01$). Це означає, що чим вищим є рівень авторитарності й агресивності у взаємодії, тим нижчою виявляється здатність до толерантного ставлення. З психологічної точки зору, це цілком логічно: прагнення до домінування, критичність і схильність до жорстких реакцій суперечать відкритості, прийняттю відмінностей і готовності до компромісів. Саме ці

стилі часто провокують конфліктність у діаді «невістка – свекруха» та знижують рівень атракції.

Таблиця 2.1.

Результати кореляційного аналізу у вибірці свекрух

	Толерантність	Комунікативний контроль
Авторитарний	-0,41*	0,55*
Егоїстичний	-0,021	0,01
Агресивний	-0,39*	0,027
Підозрілий	0,112	0,001
Підкорюючий	0,017	0,47*
Залежний	-0,001	0,005
Дружелюбний	0,021	0,031
Альтруїстичний	0,041	0,014
Авторитарний	0,007	0,12
Емоційний інтелект	0,003	0,003

* – результат значимий на рівні 0,01

Натомість позитивних сильних зв'язків між толерантністю та конструктивними стилями (дружелюбним чи альтруїстичним) не зафіксовано, що може свідчити про складність прямої залежності. Толерантність, імовірно, проявляється не лише через стиль комунікації, а й як внутрішня установка, яка не завжди прямо корелює з поведінковими моделями.

Значущі позитивні кореляції виявлені між комунікативним контролем і авторитарним стилем ($r = 0,55$; $p \leq 0,01$) та підкорюючим стилем ($r = 0,47$; $p \leq 0,01$). Це свідчить, що високий рівень контролю за власними емоціями та поведінкою може реалізовуватися у двох протилежних формах: через

домінування (збереження влади, жорсткий контроль за іншими, дотримання правил і традицій); через підпорядкування (здатність адаптуватися, стримувати емоції й пристосовуватися до вимог іншої сторони).

Такий дуалістичний характер комунікативного контролю пояснює, чому у діаді «невістка – свекруха» часто спостерігається амбівалентність: одна сторона може використовувати контроль як ресурс для нав'язування власної позиції, інша — для уникнення конфлікту й поступок.

Кореляції між емоційним інтелектом та толерантністю/комунікативним контролем виявилися статистично незначущими. Це може означати, що розвиток емоційної компетентності у межах вибірки має відносно автономний характер і не завжди прямо впливає на стиль поведінки чи рівень прийняття іншого. Однак на практичному рівні емоційний інтелект може виступати латентним чинником, який опосередковано знижує конфліктність і сприяє формуванню позитивної атракції.

Аналіз взаємозв'язків між показниками толерантності, комунікативного контролю та стилями міжособистісної взаємодії виявив низку важливих психологічних закономірностей.

Підкорюючий стиль ($r = 0,53$; $p \leq 0,01$) позитивно корелює з толерантністю. Це означає, що невістки, схильні до гнучкості та готовності пристосовуватися до старшого покоління, частіше демонструють терпимість і прийняття. Така стратегія знижує ймовірність відкритих конфліктів, але може супроводжуватися внутрішньою напругою.

Дружелюбний стиль ($r = 0,55$; $p \leq 0,01$) і альтруїстичний стиль ($r = 0,52$; $p \leq 0,01$) також мають тісний зв'язок із толерантністю. Це вказує, що готовність до співпраці, відкритість, емпатія та взаємопідтримка формують сприятливе середовище для позитивної атракції.

Високі кореляції підтверджують, що у невісток саме соціально орієнтовані стратегії (дружелюбність, альтруїзм) і помірна схильність до поступок є базою для формування гармонійних відносин зі свекрухами.

Таблиця 2.2.

Результати кореляційного аналізу у вибірці невісток

	Толерантність	Комунікативний контроль
Авторитарний	0,001	0,002
Егоїстичний	-0,004	-0,007
Агресивний	0,001	-0,046
Підозрілий	0,115	0,014
Підкорюючий	0,53*	0,211
Залежний	-0,001	0,071
Дружелюбний	0,55*	0,016
Альтруїстичний	0,52*	0,021
Авторитарний	0,008	0,162
Емоційний інтелект	0,49*	0,63*

* – результат значимий на рівні 0,01

Значущий позитивний зв'язок виявлено між емоційним інтелектом і толерантністю ($r = 0,49$; $p \leq 0,01$), а також між емоційним інтелектом і комунікативним контролем ($r = 0,63$; $p \leq 0,01$).

Це свідчить, що невістки з вищим рівнем емоційної компетентності краще усвідомлюють власні емоції, ефективніше їх регулюють і водночас більш толерантні у взаємодії. Емоційний інтелект виступає системоутворювальним чинником, який інтегрує емоційні, когнітивні та поведінкові прояви, забезпечуючи більш конструктивні форми спілкування.

На відміну від толерантності, прямі кореляції між стилями спілкування та комунікативним контролем у невісток переважно несуттєві. Це може означати, що для молодшого покоління регуляція поведінки у спілкуванні залежить не стільки від конкретного стилю, скільки від загальної здатності керувати емоціями та адаптуватися до соціального контексту.

Висновки до другого розділу

Результати проведеного емпіричного дослідження ми дійшли наступних висновків:

1. Узагальнені результати діагностики толерантності у діадах «невістка – свекруха» засвідчили, що цей чинник є визначальним для якості їхніх стосунків. Невістки продемонстрували вищий рівень відкритості та гнучкості у взаємодії, що створює передумови для конструктивного діалогу та формування позитивної атракції. Натомість свекрухи частіше виявляють середній і низький рівень толерантності, що може бути пов'язано з впливом традиційних стереотипів і схильністю до більш жорстких оцінок, підвищуючи ризик конфліктів. Таким чином, напруга у діаді зумовлюється асиметрією у ставленні до відмінностей: молодше покоління орієнтоване на партнерські відносини, тоді як старше тяжіє до відтворення усталених норм і контролю. Водночас значна частка респонденток із середнім рівнем толерантності в обох групах свідчить про наявність потенціалу для розвитку більш гармонійної взаємодії за умови підвищення взаємного прийняття й емпатії.

2. Рівень комунікативного контролю є важливим предиктором якості взаємин у діаді «невістка – свекруха». Невістки виявили більш високі показники, що свідчить про їхню гнучкість у спілкуванні, здатність регулювати власні емоційні прояви й уникати ескалації конфліктів. Це створює підґрунтя для позитивної атракції та розвитку партнерських відносин. Свекрухи, своєю чергою, частіше демонстрували низький рівень комунікативного контролю, що може проявлятися у прямолінійності, схильності до критики чи імпульсивних реакцій. Така позиція нерідко ускладнює емоційний контакт і посилює соціально-психологічні бар'єри.

Отже, результати підтверджують, що комунікативний контроль виконує не лише регулятивну, а й атрактивну функцію: він безпосередньо впливає на

ступінь довіри, взаєморозуміння та емоційної близькості у діаді «невістка – свекруха».

3. Рівень розвитку емоційного інтелекту у діадах «невістка – свекруха» є нерівномірним та відзначається певними відмінностями між групами. Загалом невістки продемонстрували вищі показники за такими параметрами, як загальний рівень емоційного інтелекту, самомотивація та здатність до регуляції емоцій, що створює сприятливі передумови для конструктивного вирішення конфліктів та формування партнерських відносин. Їхня більша гнучкість та емоційна стійкість дозволяють ефективніше долати соціально-психологічні бар'єри та адаптуватися до ролевих очікувань.

Водночас у свекрух спостерігається вища здатність до розпізнавання емоцій інших людей, що може виступати компенсаторним ресурсом у взаємодії. Проте значна частка респонденток із низьким рівнем емоційної обізнаності та саморегуляції свідчить про наявність ризику імпульсивних, конфліктних реакцій, які ускладнюють гармонізацію взаємин.

Можна зробити припущення, що асиметрія у розвитку різних компонентів емоційного інтелекту між свекрухами і невістками може виступати одним із ключових чинників міжособистісної напруги. Недостатня здатність до саморегуляції у свекрух та нижчі показники розпізнавання емоцій у невісток утворюють додаткові бар'єри у комунікації, що провокує взаємні непорозуміння та конфлікти.

4. Стилі взаємодії у діаді «невістка – свекруха» одночасно містять передумови для конфліктності та потенціал для гармонізації стосунків. Свекрухи частіше орієнтуються на авторитарність і підкорення, що пов'язано з прагненням до контролю та збереження традиційних ролей, тоді як невістки тяжіють до дружельюбності й альтруїзму, поєднуючи їх із прагненням до автономності. Це зумовлює суперечність між потребою старшого покоління у домінуванні та бажанням молодшого до самостійності.

Разом з тим, наявність позитивних ресурсів — дружельюбності, альтруїстичності й готовності до співпраці — створює підґрунтя для

розвитку взаємної поваги та підвищення рівня атракції, що може сприяти подоланню соціально-психологічних бар'єрів і гармонізації взаємин у сімейній системі.

5. Кореляційний аналіз підтвердив, що найбільш значущими психологічними бар'єрами у взаємодії є авторитарність та агресивність, оскільки вони прямо пов'язані зі зниженням толерантності. Водночас високий комунікативний контроль може як сприяти гармонізації (через стримування емоцій та готовність до поступок), так і загострювати напругу (через посилення контролю та домінування). Це підкреслює складність і суперечливість динаміки у діадах «невістка – свекруха» та вказує на необхідність розвитку навичок конструктивної комунікації, емпатії та зниження рівня авторитарних тенденцій для формування позитивної атракції.

У групі невісток толерантність тісно пов'язана з дружелюбністю, альтруїзмом і здатністю до поступок, що відображає орієнтацію на збереження гармонійних стосунків у діаді. Водночас ключову інтегративну роль відіграє емоційний інтелект, який забезпечує розвиток як толерантності, так і ефективного комунікативного контролю. Це свідчить, що саме високий рівень емоційної компетентності у невісток є головним ресурсом для подолання соціально-психологічних бар'єрів і посилення позитивної атракції у відносинах зі свекрухами.

РОЗДІЛ 3

РОЗВИТОК ТА НОРМАЛІЗАЦІЯ СТОСУНКІВ У ДІАДІ НЕВІСТКА-СВЕКРУХА

3.1. Тренінг розвитку та покращення взаємостосунків у діаді невістка-свекруха

Мета тренінгу: розвиток навичок ефективної комунікації, підвищення рівня емоційної компетентності та формування позитивної атракції у взаєминах між невісткою і свекрухою.

Тривалість: 6–8 занять по 90 хвилин.

Форма проведення: групова (2–3 діади одночасно) або індивідуальна з однією парою.

Методи: психоедукація, рольові ігри, групові дискусії, вправи з емпатії та саморефлексії, арт-терапевтичні техніки.

Очікувані результати тренінгу

- Зниження рівня комунікативних та емоційних бар'єрів у діаді.
- Розвиток навичок конструктивної комунікації та конфліктологічної компетентності.
- Підвищення рівня емпатії, толерантності та емоційного інтелекту.
- Зростання рівня міжособистісної атракції у формі симпатії, довіри й взаємоповаги.
- Формування партнерської моделі взаємодії замість ієрархічної.

Модуль 1. Вступно-діагностичний

Мета: створення довірливої та безпечної атмосфери, знайомство учасниць між собою, виявлення їхніх очікувань і потреб, а також проведення первинної діагностики соціально-психологічних бар'єрів у спілкуванні.

1. Вступне слово тренера (10 хв.)

- Вітання учасниць, коротка інформація про цілі та завдання тренінгу.

- Правила роботи групи: конфіденційність, добровільність, повага, «тут і тепер», відсутність критики.

- Формування позитивної мотивації: підкреслення, що тренінг не є «випробуванням», а простором для розвитку, діалогу та взаємної підтримки.

2. Вправа «Знайомство через метафору» (20 хв.)

Мета: допомогти учасницям висловити свої переживання щодо взаємин у непрямій, безпечній формі; створити атмосферу відкритості.

Хід виконання:

1. На стіл викладаються картки/зображення (наприклад, метафоричні асоціативні карти або символічні картинки: природа, предмети, кольори, люди).

2. Кожна учасниця обирає картку, яка найбільш точно відображає її нинішнє ставлення до стосунків «невістка – свекруха».

3. По черзі учасниці розповідають:

- чому вони обрали саме цю картку;
- які асоціації чи почуття вона викликає;
- що ця картка символізує для їхніх відносин зараз.

4. Обговорення у групі: тренер підкреслює схожі та відмінні переживання, акцентуючи, що різноманітність досвіду є нормальним явищем.

Очікуваний ефект: зниження напруження, початкове усвідомлення власного ставлення до діади, формування довіри.

3. Міні-лекція «Атракція як основа гармонійних взаємин» (15 хв.)

Мета: дати учасницям базове теоретичне розуміння значення атракції для сімейної взаємодії.

Основні положення:

- Атракція як психологічне явище (визначення, когнітивний, емоційний та поведінковий компоненти).

- Її роль у формуванні симпатії, довіри, емоційної близькості.

- Особливості прояву атракції в сімейній системі: дружні й партнерські відносини як противага конкуренції та конфліктам.

- Важливість атракції у подоланні бар'єрів і створенні гармонійного клімату у родині.

Форма подачі: інтерактивна розповідь із залученням учасниць (питання-відповіді, приклади з життя).

4. Рефлексія та завершення заняття (10 хв.)

- Учасниці діляться своїми враженнями («Що було для мене найціннішим сьогодні?»).

- Тренер підкреслює важливість довіри й щирості як основи для подальшої роботи.

- Домашнє завдання: написати невелике есе «Мої очікування від стосунків у діаді» (1 сторінка), яке буде використано в наступному модулі.

Модуль 2. Усвідомлення соціально-психологічних бар'єрів

Мета: допомогти учасницям ідентифікувати соціально-психологічні бар'єри у власній комунікації, усвідомити їхні джерела та навчитися бачити альтернативні шляхи інтерпретації поведінки іншої людини.

1. Вступне налаштування (10 хв.)

- Тренер коротко нагадує, що на минулому занятті учасниці визначали своє ставлення до діади.

- Міні-вступ: «Бар'єри у спілкуванні – це природне явище. Важливо навчитися їх помічати і розуміти, що саме стоїть за ними».

- Озвучення завдань модуля: усвідомити, які бар'єри характерні саме для наших стосунків; навчитися бачити ситуацію під різними кутами.

2. Вправа «Бар'єри у моєму спілкуванні» (25 хв.)

Мета: допомогти учасницям усвідомити, які саме бар'єри найчастіше виникають у їхніх стосунках.

Хід виконання:

1. Тренер роздає набір карток із написами:

- комунікативні бар'єри (інтелектуальні, семантичні, логічні, ситуаційні);
- емоційні бар'єри (гнів, образа, страх, тривожність);
- морально-етичні бар'єри (осуд, категоричність, нав'язані культурні стереотипи).

2. Учасниці працюють у парах (невістка зі свекрухою або у змішаних парах з іншими). Завдання: вибрати ті картки, які найбільш відображають їхній особистий досвід у стосунках.

3. Кожна пара обговорює:

- у яких ситуаціях виникає цей бар'єр;
- які емоції він викликає;
- як впливає на подальше спілкування.

4. У групі формується спільний «банк бар'єрів», де тренер записує приклади на фліпчарті.

Очікуваний ефект: учасниці починають усвідомлювати власні труднощі, бачити подібність і відмінність досвіду в інших.

3. Рольова гра «Розмова, яка не вдається» (30 хв.)

Мета: виявити бар'єри у динаміці реальної взаємодії та навчитися бачити їхні наслідки.

Хід виконання:

1. Тренер пропонує кілька типових ситуацій:

- свекруха дає пораду щодо виховання дитини, а невістка сприймає її як критику;
- невістка не погоджується з порадами свекрухи щодо ведення господарства;
- обговорення спільного сімейного свята (різні бачення організації).

2. Учасниці по черзі розігрують ці ситуації, інші спостерігають.

3. Після програвання обговорюється:

- які бар'єри проявилися (емоційні, комунікативні, морально-етичні);
- які були реакції обох сторін;

- що можна було зробити інакше, щоб уникнути непорозуміння.

Очікуваний ефект: підвищення усвідомлення типових конфліктних моментів, розвиток здатності аналізувати власну реакцію і сприйняття іншої людини.

4. Обговорення: «Як змінюється сприйняття, коли змінюється інтерпретація?» (20 хв.)

Мета: навчити учасниць бачити альтернативні пояснення поведінки партнера.

Хід:

- Тренер ставить питання: «Чи можна одну й ту саму дію інтерпретувати по-різному?»

- Приклади для роздумів:

- порада свекрухи може бути проявом турботи, а може сприйматися як контроль;

- мовчання невістки може означати повагу, а може виглядати як байдужість.

- Учасниці діляться прикладами з власного досвіду, аналізуючи, як зміна інтерпретації вплинула б на їхню реакцію.

Очікуваний ефект: розвиток когнітивної гнучкості, зниження схильності до упереджень, формування навички бачити ситуацію очима іншої людини.

5. Підбиття підсумків і рефлексія (5 хв.)

- Кожна учасниця відповідає на питання: «Який бар'єр я найчастіше створюю у спілкуванні? Що можу зробити, щоб його зменшити?»

- Тренер узагальнює: бар'єри можна подолати, якщо навчитися їх розпізнавати і змінювати спосіб інтерпретації поведінки іншого.

Модуль 3. Розвиток емоційної компетентності

Мета: навчити учасниць усвідомлювати та регулювати власні емоції, розвивати здатність до емпатії й формувати конструктивні емоційні реакції у взаємодії.

1. Міні-лекція «Емоційний інтелект у сімейній взаємодії» (10 хв.)

- Визначення емоційного інтелекту (за Д. Гоулманом, П. Селовеєм, Дж. Майєром).

- Основні компоненти: усвідомлення власних емоцій, керування ними, емпатія, навички конструктивного спілкування.

- Приклади з сімейної взаємодії: як невміння виразити емоції призводить до конфлікту; як емпатія допомагає зменшити напругу.

- Ключове повідомлення: емоційна компетентність – це ресурс для гармонізації стосунків у діаді.

2. Вправа «Емоційне дзеркало» (25 хв.)

Мета: розвинути навички розпізнавання й відображення емоцій іншої людини.

Хід виконання:

1. Учасниці об'єднуються в пари.

2. Перша учасниця висловлює будь-яке почуття (вербально або невербально – через міміку, жести, тон голосу).

3. Друга має «віддзеркалити» це почуття – повторити позу, інтонацію, міміку, а також назвати емоцію словами.

4. Потім ролі змінюються.

5. Після завершення – обговорення у групі: наскільки легко було впізнати емоцію, що допомогло/завадило; як відчувалося бути віддзеркаленим.

Очікуваний ефект: підвищення чутливості до емоційних проявів партнера, розвиток емпатії.

3. Техніка «Я-висловлювання» (30 хв.)

Мета: навчити учасниць формулювати власні емоції та потреби без звинувачення іншої сторони.

Хід виконання:

1. Тренер пояснює алгоритм «Я-висловлювання»:

- «Коли ти... (конкретна дія)»

- «Я відчуваюся... (назва емоції)»

- «Бо для мене важливо... (потреба/цінність)»
- «Я б хотіла... (конкретне прохання)».

2. Учасниці отримують картки із прикладами типових ситуацій («свекруха критикує приготовану страву», «невістка не дослухається до поради»).

3. Кожна пробує переформулювати свою реакцію у формі «Я-висловлювання».

4. Обговорення: як змінюється сприйняття фрази, коли немає звинувачень, а є пояснення власних почуттів і потреб.

Очікуваний ефект: зниження конфліктності у спілкуванні, формування конструктивного стилю взаємодії.

4. Релаксаційна вправа «Дихання довіри» (20 хв.)

Мета: навчити учасниць знімати емоційну напругу й відновлювати стан внутрішнього спокою.

Хід виконання:

1. Учасниці сідають зручно, заплющують очі.
2. Тренер проводить дихальну практику:
 - повільний вдих через ніс на 4 рахунки;
 - коротка пауза;
 - повільний видих через рот на 6 рахунків.
3. На видиху тренер пропонує уявляти, як виходить напруження, образа чи страх; на вдиху – як входить довіра, спокій і тепло.
4. Після вправи – коротке обговорення відчуттів.

Очікуваний ефект: зменшення емоційної напруженості, підвищення здатності до саморегуляції у складних ситуаціях спілкування.

5. Рефлексія та підбиття підсумків (5 хв.)

- Кожна учасниця завершує фразу: «Сьогодні я зрозуміла, що мої емоції...».
- Тренер узагальнює: емоційна компетентність дозволяє перетворювати конфлікт на діалог і зберігати гармонійні стосунки.

Модуль 4. Комунікативні навички та подолання конфліктів

Мета: сформувати в учасниць практичні вміння ефективної комунікації, навчити застосовувати конструктивні стратегії у складних ситуаціях та відпрацьовувати навички пошуку компромісу.

1. Вступ і налаштування (5 хв.)

- Коротке нагадування про попередні теми (емоційна компетентність).
- Озвучення мети модуля: «Сьогодні ми навчимося слухати один одного, відпрацьовувати конструктивні моделі поведінки та домовлятися у складних ситуаціях».

2. Вправа «Активне слухання» (20 хв.)

Мета: розвинути навички уважного та безоцінного сприймання слів іншої людини.

Хід виконання:

1. Учасниці працюють у парах.
2. Перша ділиться невеликою історією зі свого досвіду (наприклад, непорозуміння вдома).
3. Завдання другої – уважно слухати, не перебиваючи, і після завершення переказати почуте своїми словами («Я почула, що ти відчувала...», «Тобі було важливо...»).
4. Перша учасниця підтверджує або уточнює, наскільки правильно її зрозуміли.
5. Ролі змінюються.
6. Обговорення у групі: що було найважчим – говорити чи слухати?

Очікуваний ефект: розвиток довіри, зниження рівня упередженості, вміння розуміти зміст і емоції співрозмовника.

3. Рольові ігри «Конфлікт на кухні» та «Виховання дітей» (35 хв.)

Мета: навчити відпрацьовувати конструктивні стратегії поведінки у конфліктних ситуаціях.

Хід виконання:

1. Тренер описує типові конфліктні сценарії:

- «Конфлікт на кухні» – свекруха критикує спосіб приготування страви; невістка відчуває себе знеціненою.

- «Виховання дітей» – свекруха наполягає на своєму методі, невістка відстоює інший підхід.

2. Учасниці розподіляють ролі (невістка, свекруха, спостерігач).

3. Перша спроба – програвання конфлікту у звичній, «неконструктивній» манері.

4. Обговорення: які бар'єри проявилися, які емоції виникли?

5. Друга спроба – використання нових стратегій:

- «Я-висловлювання» замість звинувачень;

- пауза перед реакцією;

- пошук спільних інтересів («обом важливе благополуччя дитини»).

6. Обговорення у групі: що змінилося, коли змінилася стратегія?

Очікуваний ефект: учасниці відчувають, як конструктивні техніки зменшують напругу, відкривають простір для співпраці.

4. Групова дискусія «Як ми можемо домовитися?» (25 хв.)

Мета: виробити спільний алгоритм вирішення конфліктів і досягнення компромісу.

Хід виконання:

1. Тренер ставить запитання: «Які кроки допомагають нам дійти згоди?»

2. Учасниці діляться власними прикладами успішних домовленостей.

3. Разом формулюють «Алгоритм пошуку компромісів» (на фліпчарті).

Приклад:

1. Заспокоїтися й усвідомити емоції.

2. Слухати без перебивання.

3. Висловити власні потреби через «Я-висловлювання».

4. Визначити спільну цінність (добробут сім'ї, здоров'я дітей тощо).

5. Запропонувати кілька рішень.

6. Обрати прийнятний для обох варіант.

4. Кожна учасниця записує цей алгоритм як «пам'ятку для дому».

Очікуваний ефект: закріплення конструктивних стратегій вирішення конфліктів, створення інструмента для практичного застосування у сім'ї.

5. Рефлексія та підсумок (5 хв.)

- Учасниці завершують фразу: «Сьогодні я зрозуміла, що домовитися можна, якщо...».

- Тренер підкреслює: конфлікт – це не кінець відносин, а можливість знайти новий рівень взаєморозуміння.

Модуль 5. Формування позитивної атракції.

Мета: посилити взаємне позитивне сприйняття у діаді «невістка – свекруха», створити умови для розвитку емоційної близькості, довіри та підтримки.

1. Вступ і налаштування (5 хв.)

- Тренер коротко пояснює: атракція – це не лише симпатія чи емоційна привабливість, а й готовність бачити цінність в іншій людині.

- Озвучення завдання: сьогодні ми будемо вчитися зміцнювати позитивне сприйняття одне одного.

2. Вправа «Компліменти без умов» (25 хв.)

Мета: навчити учасниць бачити та визнавати сильні сторони партнера без критики чи умовних «але».

Хід виконання:

1. Учасниці працюють у парах (невістка зі свекрухою, якщо можливо).

2. Кожна формулює три позитивні риси іншої (наприклад: «Ти відповідальна», «Ти добра до онуків», «Ти гарно готуєш»).

3. Важливе правило – жодних застережень («але», «якби», «іноді»).

4. Після обміну компліментами партнери діляться, як вони себе почували, почувши позитивні слова.

Очікуваний ефект: формування атмосфери прийняття, зниження напруження, підвищення рівня симпатії.

3. Арт-техніка «Наше спільне дерево» (40 хв.)

Мета: виявити спільні цінності та мрії як основу для розвитку партнерства.

Хід виконання:

1. На великому аркуші малюється дерево.

- Коріння – символізує цінності, які об'єднують (наприклад, сім'я, добробут дітей, традиції).
- Стовбур – символ співпраці, взаємоповаги, підтримки.
- Крона – спільні цілі та мрії (щаслива сім'я, добрі стосунки, мир у домі).

2. Кожна учасниця підписує чи малює у «корінні» свої головні цінності, а у «кроні» – мрії, які можна реалізувати разом.

3. Після завершення група презентує дерево, обговорюючи: що у нас спільного? які ресурси є для зміцнення взаємин?

Очікуваний ефект: усвідомлення спільності, розвиток почуття єдності, формування підґрунтя для позитивної атракції.

4. Обговорення «Як визнання значущості іншої людини впливає на відносини?» (15 хв.)

• Тренер пропонує запитання для дискусії:

- Чому нам важливо відчувати, що нас цінують?
- Як змінюються взаємини, коли ми визнаємо сильні сторони партнера?
- Чи можна бачити позитив навіть у складних ситуаціях?

• Кожна учасниця ділиться своїм інсайтом: «Сьогодні я побачила в іншій...».

Очікуваний ефект: посилення емпатії, переорієнтація уваги зі слабких сторін на сильні, закріплення навички позитивного сприйняття.

5. Підсумок і рефлексія (5 хв.)

• Тренер підкреслює: позитивна атракція не виникає сама по собі, її можна свідомо розвивати через визнання, підтримку і спільні цінності.

• Завершальна фраза для учасниць: «Я можу зробити наші стосунки теплішими, якщо...».

Модуль 6. Закріплення навичок і підсумки

Мета: узагальнити здобутий досвід, розробити особистісні плани покращення взаємодії.

- Вправа «Договір про співпрацю» – кожна пара формулює спільні правила взаємодії (наприклад: «Ми не критикуємо у присутності інших»).
- Техніка «Лист у майбутнє» – написання звернення до себе через пів року про те, які зміни у стосунках хотілося б бачити.
- Фінальна рефлексія: учасниці діляться власними інсайтами та відчуттями.

3.2. Рекомендації, спрямовані на активізацію й розвиток мотивації до навчання серед старшокласників

Нормалізація стосунків у діаді «невістка – свекруха» потребує комплексного підходу, що охоплює регуляцію рольових меж, розвиток емоційної компетентності, подолання стереотипів і вдосконалення комунікації. Важливим ресурсом є формування позитивної атракції, яка дозволяє трансформувати потенційно конфліктні стосунки у відносини співпраці, взаємоповаги та підтримки. В рамках нашого дослідження, нами розроблені рекомендації для налагодження та покращення взаємостосунків в діаді невістка-свекруха.

1. Формування адекватних рольових меж.

1) Чіткість ролей. Важливо, щоб невістка та свекруха усвідомлювали свої різні, але взаємодоповнювальні ролі в сімейній системі. Це передбачає уникання надмірного втручання у сферу подружжя та виховання дітей.

2) Прийняття автономії. Свекрусі слід визнавати право молодої сім'ї на власні рішення, навіть якщо вони не співпадають з її досвідом. Натомість невістка має з повагою ставитися до старшого покоління, визнаючи його цінність і значущість.

2. Розвиток емоційної компетентності.

1) Саморегуляція. Обом сторонам рекомендується оволодівати техніками керування емоціями (релаксація, усвідомлене дихання, рефлексія почуттів), щоб уникати імпульсивних реакцій у конфліктних ситуаціях.

2) Емпатія. Спроба зрозуміти позицію іншої сторони («Як би я почувалася на її місці?») зменшує напругу і підвищує ймовірність конструктивного діалогу.

3) Уникання емоційних бар'єрів. Варто відстежувати власні упередження й установки, що можуть провокувати негативні оцінки та блокувати взаєморозуміння.

3. Вдосконалення комунікативної взаємодії.

1) Активне слухання. Уміння вислухати співрозмовника без перебивання та оцінки знижує рівень конфліктності.

2) Конструктивне висловлення думок. Рекомендується формулювати зауваження у формі «Я-повідомлень» (наприклад, «Я відчуваюся розгубленою, коли...», замість «Ти завжди...»).

3) Зниження семантичних бар'єрів. Необхідно уточнювати значення слів і намірів, аби уникати викривлення смислів.

4. Подолання стереотипів і культурних упереджень.

1) Критичний перегляд стереотипів. Образи «владної свекрухи» та «покірної невістки» часто нав'язані культурними традиціями. Усвідомлення їхнього походження допомагає вийти за межі упереджених сценаріїв.

2) Формування партнерської моделі. Варто культивувати уявлення про відносини як співпрацю рівних особистостей, а не як ієрархічне протиставлення поколінь.

5. Підтримка спільної діяльності.

1) Спільні проекти. Співпраця у сфері побуту чи догляду за дітьми може стати підґрунтям для довіри та симпатії, якщо вона здійснюється добровільно й з урахуванням меж.

2) Позитивні ритуали. Варто створювати традиції, що об'єднують (сімейні свята, кулінарні заняття, спільні поїздки). Це підсилює позитивний досвід взаємодії.

6. Залучення третьої сторони у разі конфлікту.

1) Роль чоловіка/сина. Він може виступати посередником, допомагаючи обом сторонам усвідомити межі та зменшити конкуренцію. Важливо, щоб його позиція була нейтральною та спрямованою на збереження балансу.

2) Сімейне консультивання. За умов хронічного конфлікту доцільним є звернення до психолога, який допоможе сторонам усвідомити причини напруги та відпрацювати нові стратегії взаємодії.

7. Розвиток атракції як ресурсу.

1) Фокус на позитиві. Сторонам слід акцентувати увагу на сильних якостях одна одної, а не лише на недоліках.

2) Визнання значущості. Свекруха потребує поваги за життєвий досвід, невістка – за зусилля у побудові сім'ї. Обмін цими визнаннями підвищує рівень міжособистісної атракції.

3) Мікрожести підтримки. Посмішка, щире зацікавлення, вдячність за допомогу – прості дії, які зміцнюють симпатію й довіру.

Таблиця.

Соціально-психологічні бар'єри у діаді «невістка – свекруха», стратегії подолання та очікувані результати

Бар'єр	Рекомендовані стратегії подолання	Очікуваний результат
Комунікативні (інтелектуальні, логічні, семантичні)	Використання активного слухання; уточнення значення слів і намірів; формування навичок «Я-висловлювань»; розвиток здатності чітко та послідовно аргументувати позицію.	Зниження непорозумінь, підвищення ясності висловлювань, конструктивний діалог.
Емоційні (гнів, тривога, образа)	Освоєння технік емоційної саморегуляції (релаксація, усвідомлене дихання, пауза перед реакцією); розвиток емпатії; опрацювання упереджень.	Керованість емоцій, зменшення конфліктності, формування довіри.

Бар'єр	Рекомендовані стратегії подолання	Очікуваний результат
Морально-етичні (упереджені оцінки, категоричність, надмірна жорсткість норм)	Усвідомлення культурних стереотипів; формування толерантності; розвиток гнучкості у моральних оцінках; повага до різних поглядів.	Зниження критичності й осуду; підвищення прийняття; гармонізація стосунків.
Рольові (нечіткість меж, домінування, втручання у сімейне життя)	Встановлення чітких меж відповідальності; обговорення ролей у сімейній системі; залучення чоловіка/сина як посередника; сімейні консультації.	Баланс автономії та взаємоповаги; зменшення конкуренції; формування партнерської взаємодії.
Культурно-соціальні (стереотипи «владної свекрухи» і «покірної невістки»)	Критичний перегляд настанов; переосмислення фольклорних образів; формування партнерської моделі взаємин; впровадження позитивних сімейних ритуалів.	Зміна упереджених сценаріїв; формування сучасних моделей співпраці; підвищення рівня атракції.

Висновки до третього розділу

У рамках дослідження було розроблено тренінг розвитку та покращення взаємостосунків у діаді «невістка – свекруха», а також сформульовано низку практичних рекомендацій, спрямованих на подолання соціально-психологічних бар'єрів і підвищення рівня атракції у цих взаєминах. Запропонована програма охоплює шість модулів, які послідовно формують у учасниць навички усвідомлення бар'єрів спілкування, розвитку емоційної компетентності, конструктивної комунікації, подолання конфліктів та зміцнення позитивної атракції.

Також, нами розроблені рекомендації, які зосереджені на кількох ключових напрямках:

- 1) нормалізація рольових меж і баланс автономії та взаємоповаги;
- 2) розвиток емоційного інтелекту та емпатії як основи довіри й психологічного комфорту;
- 3) удосконалення комунікативних навичок, зокрема активного слухання та техніки «Я-висловлювань»;
- 4) подолання культурних стереотипів і упереджень, що історично закріпили образи «владної свекрухи» та «покірної невістки»;

5) створення позитивного досвіду взаємодії через спільні справи, сімейні ритуали та символічні практики партнерства.

Таким чином, тренінг і рекомендації становлять цілісну систему психолого-педагогічних заходів, що мають потенціал не лише знижувати рівень конфліктності у діаді «невістка – свекруха», а й сприяти формуванню гармонійних, партнерських відносин, заснованих на довірі, повазі та взаємопідтримці.

ВИСНОВКИ

Відповідно до сформульованих завдань, ми дійшли наступних висновків:

1. Атракція визначається як соціально-психологічний феномен, що відображає процес формування позитивного емоційно-оцінного ставлення до іншої особи, яке проявляється у симпатії, дружбі чи любові. Вона інтегрує когнітивний, емоційний і поведінковий рівні: від раціональної оцінки значущості партнера – до емоційної прихильності та конкретних дій, спрямованих на підтримку і зближення. Завдяки цьому атракція забезпечує психологічний комфорт, довіру й гармонізацію міжособистісних стосунків.

2. Міжособистісна атракція має багатовимірну структуру, де когнітивні чинники забезпечують усвідомлену основу взаємодії, емоційні формують почуттєву сферу стосунків, а поведінкові реалізують їх у практичних діях і взаємних очікуваннях. Взаємозв'язок цих компонентів визначає не лише виникнення симпатії, але й подальший розвиток стосунків – від ситуативних контактів до тривалих і стабільних відносин.

3. Взаємодія у діаді «невістка – свекруха» є особливим соціально-психологічним феноменом, що поєднує особистісні характеристики, рольові очікування та культурно зумовлені стереотипи. Атракція тут виступає ключовим чинником, який визначає якість стосунків: високий рівень міжособистісної привабливості сприяє довірі та співпраці, тоді як її відсутність призводить до недовіри, антипатії та конфліктів. Теоретичні концепції (системна, психодинамічна, культурологічна, еволюційна) засвідчують, що основними зонами напруження є нечіткість меж, конкуренція за ресурси й амбівалентність емоцій. Разом із тим, за умови емоційної зрілості, толерантності та взаємоповаги атракція може трансформувати потенційно конфліктні взаємини у партнерські, сприяючи гармонізації сімейної системи.

4. В ході емпіричного дослідження були отримані наступні результати:

5) Толерантність виявилася базовим чинником гармонізації стосунків. Невістки продемонстрували більшу відкритість і гнучкість, що сприяє конструктивному діалогу та формуванню позитивної атракції. Свекрухи частіше залишаються на середньому чи низькому рівні, що може відображати дію культурних стереотипів і підвищувати ризик конфліктів.

6) Комунікативний контроль є важливим предиктором довіри та емоційної близькості. Вищі показники невісток свідчать про їхню здатність до регуляції емоцій і гнучкого спілкування, тоді як нижчі результати свекрух пов'язані з прямолінійністю, критичністю та імпульсивними реакціями.

7) Емоційний інтелект розвинений нерівномірно: невістки переважають у самомотивації та здатності регулювати емоції, тоді як свекрухи краще розпізнають емоційні стани інших. Така асиметрія може створювати додаткові бар'єри у комунікації, зумовлюючи непорозуміння й напругу.

8) Стили взаємодії відображають суперечність поколінь: свекрухи тяжіють до авторитарності та контролю, невістки – до дружелюбності й альтруїзму, але водночас активно відстоюють автономію. Це підкреслює протиріччя між домінуванням старшого покоління та прагненням молодшого до самостійності.

5. Кореляційний аналіз засвідчив, що авторитарність та агресивність прямо пов'язані зі зниженням толерантності, а високий комунікативний контроль може як сприяти гармонізації, так і загострювати напругу. У невісток толерантність виявляє тісний зв'язок із дружелюбністю, альтруїзмом та емоційним інтелектом, що робить їхню емоційну компетентність головним ресурсом для розвитку позитивної атракції.

Отже, гіпотеза дослідження про те, що для діади «невістка-свекруха» толерантність, комунікативний контроль емоційний інтелект та стиль взаємостосунків являються взаємопов'язаними чинниками атракції – підтвердилася

6. У межах дослідження створено комплексну програму тренінгу, спрямовану на розвиток та гармонізацію взаємостосунків у діаді «невістка –

свекруха». Вона включає шість модулів, які поступово формують у учасниць вміння розпізнавати соціально-психологічні бар'єри, розвивати емоційну компетентність, удосконалювати комунікацію, конструктивно долати конфлікти та посилювати позитивну атракцію.

7. Доповненням до програми виступають практичні рекомендації, що охоплюють нормалізацію рольових меж, розвиток емоційного інтелекту й емпатії, удосконалення комунікативних навичок, подолання стереотипів і формування позитивного досвіду спільної взаємодії.

Завдяки цьому тренінг і рекомендації утворюють цілісну систему психолого-педагогічних заходів, покликаних не лише знижувати конфліктність у стосунках між невісткою та свекрухою, а й сприяти формуванню партнерських, довірливих і взаємопідтримувальних відносин.

СПИСОК ВИКОРИСТАНИХ ДЖЕРЕЛ

1. Балика Є. С. Взаємозв'язок задоволеності шлюбом з фактором рівня домагань. *Теоретичні і прикладні проблеми психології*. 2015. № 1. С. 24–29.
2. Беата А.П., Зейдель І. Дружба та її цінність у людському житті. *Проблеми сучасної психології : збірник дослідницьких робіт Кам'янець-Подільського Національного університету*. 2018. Випуск 41. С. 287–301.
3. Бондарчук О.І. Психологія сім'ї: Курс лекцій. Київ: МАУП, 2001. 96 с.
4. Булах І. С. Особистісний розвиток людини в контексті наукових позицій українських психологів. *Психологія та психосоціальні інтервенції: науковий журнал*. 2019. С. 13–20.
5. Буленко Т. В. Соціально-психологічні основи функціонування сучасної молодшої сім'ї. *Науковий вісник ВДУ ім. Лесі Українки*. 2010. № 9. С. 10-14.
6. Буленко Т. В. Тенденції розвитку української сім'ї та її проблеми на сучасному етапі. *Збірник наукових праць Інституту психології ім. Г. С. Костюка АПН України за ред. С. Д. Максименка*. К., 2001. Т. III, ч. 4. С. 20–24.
7. Волошина В. В. Специфіка консультативної допомоги у процесі вирішення проблем молодого подружжя. *Науковий вісник Ужгородського національного університету*. Серія: Психологія. 2023. № 3. Ужгород, 2023. С. 67–71.
8. Гарбузова Г. В. Психологія сімейних конфліктів. Харків : Основа, 2012. 236 с.
9. Донченко О. А. Соціальна психологія : навч. посіб. Київ : Либідь, 2014. 320 с.
10. Дубровіна І. В. Психологія сімейних стосунків : навч. посіб. Київ : Каравелла, 2015. 256 с.
11. Еріашвілі Н. Д. Конфліктологія : підручник. Київ : Академія, 2013. 320 с.

12. Іващенко А.С. Психологічні чинники міжособистісних стосунків у молодих подружніх ПАРАХ. *Вісник Національної академії Державної прикордонної служби України*. 2012. № 5. С. 1–12
13. Калюжна Л. Г. Психологія міжособистісного спілкування : навч. посіб. Київ : Центр учбової літератури, 2018. 224 с.
14. Кашпур Ю. М., Цьомик Х. Б. Психологічна сутність феномену емоційно значущі взаємини. *Науковий часопис НПУ імені М. П. Драгоманова*. Серія 12. Психологічні науки. № 15 (60). Київ, 2021. С. 67–78.
15. Кляпець О. Я. Життєві завдання особистості як умова реалізації її шлюбно-сімейних домагань. *Наук. студії із соц. та політ. психології*: Зб. ст. / АПН України, Ін-т соц. та політ. психології. Київ: Міленіум, 2007. Вип. 16 (19). С. 205-214.
16. Коваленко О. Г. Атракція як феномен міжособистісного спілкування. *Практична психологія та соціальна робота*. 2007. № 2. С. 44-48.
17. Козловська Е. В. Гармонійні стосунки в сім'ї як фактор особистісного зростання. *Оновлення змісту, форм та методів навчання і виховання в закладах освіти*. Наукові записки Рівненського державного гуманітарного університету : зб. наук. пр. Рівне, 2008. № 41. С. 82– 85.
18. Козловська Е. В. Феномен психологічної готовності молодого подружжя до гармонізації стосунків. *Збірник наукових праць Інституту психології ім. Г. С. Костюка НАПН України* за ред. С. Д. Максименка. Київ, 2010. Т. XII, ч. 2. С. 115–122.
19. Котлова Л.О., Саух І.Д. Психологічні чинники задоволеності шлюбом на різних етапах подружнього життя. *Науковий вісник ХДУ*, 2019. № 1. С. 223–228.
20. Куценко Т. І. Сімейні конфлікти та шляхи їх подолання. Київ : Кондор, 2015. 220 с.
21. Лазуренко О. О. Міжособистісна привабливість у шлюбно-сімейних відносинах. Київ : НПУ ім. Драгоманова, 2018. 174 с.

22. Москаленко В. В. Соціальна психологія : підручник. Київ : Центр учбової літератури, 2016. 432 с.
23. Олейник Н., Бабатіна С.І. Феномен любові в уявленнях чоловіків та жінок. *Вчені записки Таврійського національного університету імені В.І. Вернадського*. Серія «Психологія». 2020. Том 31 (70). № 4. С. 51–57.
24. Орбан-Лембрик Л. Е. Психологія сімейного життя. Івано-Франківськ : Плай, 2002. 384 с.
25. Отчич С.В. Гендерні аспекти переконань щодо кохання. *Вісник Одеського національного університету ім. І.І. Мечникова*. Серія «Психологія». 2014. Том 19. № 4 (34). С. 60–67
26. Павловська І. В. Взаємини «невістка свекруха» як фактор ризику сімейного неблагополуччя. *Habitus*. 2021. № 22. С. 85–90.
27. Пенькова О. І. Взаємодія у сім'ї як умова виховання особистості. *Соціально-психологічні чинники взаємодії суспільства та освіти* : матеріали методологічного семінару НАПН України, 17 листоп. 2010 р. : зб. матеріалів / за ред. акад. С. Д. Максименка. Київ: Вид. «Інтерпрес ЛТД», 2010. С. 220–227.
28. Поліщук В. М., Іліна Н. М., Поліщук С. А. Психологія сім'ї : підручник. Київ : Університетська книга, 2021. 356 с.
29. Романюк Л. В. Психологія сімейних криз. Київ : Академія, 2017. 234 с.
30. Савчин М. В. Психологія розвитку особистості. Київ : Академвидав, 2013. 350 с.
31. Сердюк Н. І. Атракція як психолого-педагогічна проблема. *Збірник наукових праць Бердянського державного педагогічного університету (Психологічні науки)*. №4. Бердянськ: БДПУ, 2007. С. 31-36.
32. Сердюк Н. І. Концептуальні засади формування атракції. *Актуальні проблеми психології: Проблеми психології обдарованості: Збірник наукових праць* за ред. С. Д. Максименко та Р. О. Семенової. Т. 6 Вип. 3. Житомир: Вид-во ЖДУ ім І. Франка, 2008. С. 260-265

33. Сердюк Н. І. Характеристика прояву атракції в підлітковому віці. *Науковий часопис НПУ імені М. П. Драгоманова*. Серія № 12. Психологічні науки: 36. наукових праць. К.: НПУ імені М. П. Драгоманова, 2009. № 25 (49). С. 83-88.
34. Станкевич Н. В. Соціально-психологічні чинники подружньої сумісності. Львів : Видавництво ЛНУ, 2016. 192 с.
35. Титаренко Т. М. Життєвий світ особистості: у межах і за межами буденності. Київ : Либідь, 2010. 384 с.
36. Федоренко Р. П. Психологія сім'ї : навч. посіб. Київ : Центр учбової літератури, 2021. 248 с.
37. Цьомик Х. Б. Психологічна сутність подружніх взаємин у зарубіжних та вітчизняних дослідженнях. *Габітус. Серії: Психологія. Соціологія*. Т. 2. № 24. Одеса, 2021. С. 177–183
38. Цьомик Х. Б. Рівень довіри як конструкту емоційно-почуттєвого параметра емоційної значущості подружніх взаємин у циклі сімейного життя. *Науковий вісник Ужгородського національного університету*. Серія: Психологія. № 3. Ужгород, 2023. С. 95–98.
39. Цьомик Х. Б. Теоретичний аналіз проблеми емоційної значущості у психологічній науці. *Вчені записки ТНУ імені В. І. Вернадського*. Серія: Психологія. Т. 32 (71). № 2. Київ, 2021. С. 102–108.
40. Чорна К. В. Емоційний інтелект у структурі сімейних відносин. Одеса : ОНУ, 2020. 198 с.
41. Шевченко Н. Ф. Гендерні аспекти сімейних конфліктів. Харків : Основа, 2019. 208 с.
42. Яблонська Т.М. Актуальні проблеми досліджень сучасної сім'ї в Україні. *Український соціум*. 2004. № 2 (4). С. 80-84.
43. Яценко Т. С. Глибинна психологія в практиці роботи психолога. Київ : Либідь, 2003. 288 с.
44. Ainsworth M. D. S. *Patterns of Attachment*. Hillsdale, NJ : Lawrence Erlbaum, 1978. 405 p.

45. Altman I., Taylor D. *Social Penetration: The Development of Interpersonal Relationships*. New York : Holt, Rinehart and Winston, 1973. 212 p.
46. Aron A., Aron E. N., Smollan D. Inclusion of Other in the Self Scale and the structure of interpersonal closeness. *Journal of Personality and Social Psychology*. 1992. Vol. 63(4). P. 596–612.
47. Berscheid E., Hatfield E. *Interpersonal Attraction*. Reading, MA : Addison-Wesley, 1969. 212 p.
48. Bowlby J. *Attachment and Loss*. London : Hogarth Press, 1969. 326 p.
49. Byrne D. *The Attraction Paradigm*. New York : Academic Press, 1971. 214 p.
50. Commisso M., Finkelstein L. Physical Attractiveness Bias in Employee Termination. *Journal of Applied Social Psychology*. 2012. № 42 (12). P. 2968–2987.
51. Duck S. *Human Relationships*. London : Sage, 2007. 336 p.
52. Fingerman K. L. The role of in-laws in the family system. *Journal of Family Issues*. 2004. Vol. 25(3). P. 287–313.
53. Hazan C., Shaver P. Romantic love conceptualized as an attachment process. *Journal of Personality and Social Psychology*. 1987. Vol. 52(3). P. 511–524.
54. Intermediated communication by interpreters in psychotherapy with traumatized refugees / M. Brune, F. Eiroa-Orosa, J. Fischer-Ortman, B. Delijaj, C. Haasen. *International Journal of Culture and Mental Health*. 2011. № 4. P. 144–151
55. Interpersonal attraction and religious identification: a comparative analysis of Muslims and Hindus in India. S.M. Croucher, M. Austin, L. Fang, K.J. Holody. *Asian Journal of Communication*. 2011. № 21 (6). P. 564–574
56. Kelley H. H., Thibaut J. W. *Interpersonal Relations: A Theory of Interdependence*. New York : Wiley, 1978. 342 p.
57. Nouri R., et al. Mother-in-law/daughter-in-law tensions in Iran: A qualitative study. *Journal of Family Studies*. 2023. Vol. 29(3). P. 455–472.

58. Reis H. T., Sprecher S. *Encyclopedia of Human Relationships*. Thousand Oaks : Sage, 2009. 1160 p.

59. Rittenour C. E., Soliz J. Communicative and relational dimensions of shared family identity in mother-in-law/daughter-in-law relationships. *Western Journal of Communication*. 2009. Vol. 73(1). P. 67–90.

60. Rubin Z. Measurement of romantic love. *Journal of Personality and Social Psychology*. 1970. Vol. 16(2). P. 265–273.

61. Soliz J., Rittenour C. E. Family identity, communication accommodation, and in-law relationships. *Journal of Family Communication*. 2012. Vol. 12(1). P. 12–25.



Звіт подібності

Метадані

Назва організації

Melitopol State Pedagogical University named after V.Khmelnyskyi

Заголовок

Кінах магістерська на перевірку

Автор Науковий керівник / Експерт

КінахОлександр Непша

підрозділ

Melitopol State Pedagogical University named after V.Khmelnyskyi

Обсяг знайдених подібностей

Коефіцієнт подібності визначає, який відсоток тексту по відношенню до загального обсягу тексту було знайдено в різних джерелах. Зверніть увагу, що високі значення коефіцієнта не автоматично означають плагіат. Звіт має аналізувати компетентна / уповноважена особа.



10563

Кількість слів



83828

Кількість символів