

МЕЛІТОПОЛЬСЬКИЙ ДЕРЖАВНИЙ ПЕДАГОГІЧНИЙ УНІВЕРСИТЕТ
ІМЕНІ БОГДАНА ХМЕЛЬНИЦЬКОГО
Факультет фізичної культури, спорту та психології
Кафедра психології

КВАЛІФІКАЦІЙНА РОБОТА
на здобуття ступеня вищої освіти «магістр»
на тему « Шляхи і засоби корекції агресивної поведінки у
підлітковому віці»

Виконала: здобувачка вищої освіти
групи пс242м
Спеціальність 053 Психологія
ОП Психологія. Практична психологія
Починок Софія Сергіївна

Керівник: канд. психол. наук, доцент
Прокоф'єва О.О.

Рецензент: д-р психол. наук, професор,
завідувачка кафедри педагогіки та
психології управління соціальними
системами ім. акад. І.А. Зязюна
Національного технічного університету
«Харківський політехнічний інститут»
Підбуцька Н.В.

Запоріжжя – 2025 рік

Починок Софія Сергіївна

Шляхи і засоби корекції агресивної поведінки у підлітковому віці

АНОТАЦІЯ

У кваліфікаційній роботі здійснено комплексне теоретико-емпіричне дослідження шляхів і засобів корекції агресивної поведінки у підлітковому віці. Актуальність теми зумовлена тим, що підлітковий вік є складним і суперечливим етапом онтогенезу, який супроводжується інтенсивними фізіологічними, емоційними та соціально-психологічними змінами. У цей період агресивність виступає одним із найбільш поширених проявів поведінкових труднощів, що може ускладнювати соціальну адаптацію, міжособистісну взаємодію та формування конструктивних моделей саморегуляції.

У роботі теоретично досліджено психологічний зміст агресії та агресивної поведінки, охарактеризовано особливості агресивності в підлітковому віці та розкрито гендерні особливості її прояву. Показано, що агресивність підлітків формується під впливом поєднання біологічних, соціальних та психологічних чинників, а важливу роль у стримуванні агресивних імпульсів відіграє самоконтроль.

Емпіричне дослідження проведено на вибірці 60 підлітків віком 14–17 років, які навчаються у загальноосвітніх школах та ліцеях м. Запоріжжя та м. Дніпро. У роботі використано методику діагностики рівня суб'єктивного контролю Дж. Роттера, методику діагностики самоконтролю в спілкуванні М. Снайдера, методику дослідження агресивності Басса–Дарки у модифікації Г.В. Резапкіної та методику «Агресивна поведінка» Є.П. Ільїна і П.О. Ковальова. Установлено, що для підлітків характерний високий рівень агресивності при низькому рівні самоконтролю, а також наявні гендерні відмінності: хлопці частіше демонструють прямі форми агресії, тоді як у дівчат домінують опосередковані вербальні та фізичні форми.

На основі результатів дослідження розроблено програму корекції агресивної поведінки в підлітковому віці, спрямовану на зниження рівня агресивності, розвиток самоконтролю, формування навичок регуляції гніву та засвоєння конструктивних способів поведінки у конфліктних ситуаціях.

Ключові слова: агресивна поведінка, агресивність, підлітковий вік, самоконтроль, гендерні особливості, корекція агресивності, регуляція гніву, психолого-педагогічна підтримка.

Pochinok Sofia

Ways and means of correcting aggressive behavior in adolescence

ABSTRACT

The qualification paper presents a comprehensive theoretical and empirical study of the ways and means of correcting aggressive behavior in adolescence. The relevance of the topic is determined by the fact that adolescence is a complex and contradictory stage of ontogenesis accompanied by intensive physiological, emotional, and socio-psychological changes. During this period, aggressiveness becomes one of the most common manifestations of behavioral difficulties and may complicate social adaptation, interpersonal interaction, and the formation of constructive self-regulation patterns.

The paper theoretically examines the psychological content of aggression and aggressive behavior, characterizes the peculiarities of aggressiveness in adolescence, and reveals gender-specific features of its manifestation. It is shown that adolescent aggressiveness is formed under the influence of a combination of biological, social, and psychological factors, while self-control plays an important role in restraining aggressive impulses.

The empirical study was conducted on a sample of 60 adolescents aged 14–17 studying in secondary schools and lyceums of Zaporizhzhia and Dnipro. The research used J. Rotter's subjective control level diagnostic method, M. Snyder's communicative self-control diagnostic method, the Bass–Darki aggression diagnostic technique in G. V. Rezapkina's modification, and the "Aggressive Behavior" method by Ye. P. Ilyin and P. O. Kovalyov. It was established that adolescents are characterized by a high level of aggressiveness combined with a low level of self-control, and that gender differences are present: boys more often demonstrate direct forms of aggression, whereas girls tend to show indirect verbal and physical forms.

Based on the obtained results, a program for the correction of aggressive behavior in adolescence was developed. It is aimed at reducing the level of

aggressiveness, developing self-control, forming anger regulation skills, and mastering constructive ways of behavior in conflict situations.

Keywords: aggressive behavior, aggressiveness, adolescence, self-control, gender особенності, correction of aggressiveness, anger regulation, psychological and pedagogical support.

РЕФЕРАТ

до кваліфікаційної роботи на тему

«Шляхи і засоби корекції агресивної поведінки у підлітковому віці»

здобувачки вищої освіти спеціальності 053 Психологія

Починок Софії Сергіївни

Науковий керівник: канд. психол. наук, доцент Прокоф'єва О.О.

Кваліфікаційна робота: 75 сторінок, 2 таблиці, 10 рисунків, 61 джерело.

Робота містить вступ, три розділи, висновки, список використаної літератури.

Основний текст викладено на 68 сторінках.

Об'єкт дослідження – агресивна поведінка в підлітковому віці.

Предмет дослідження – шляхи і засоби корекції агресивної поведінки у підлітковому віці.

Мета дослідження – емпірично дослідити особливості прояву агресивної поведінки в підлітковому віці та розробити програму її корекції.

Гіпотеза дослідження полягає в тому, що в силу вікових особливостей для підлітків характерний високий прояв агресивності внаслідок зниженої здатності до самоконтролю.

Завдання дослідження охоплювали: теоретичне дослідження сутності агресії та агресивної поведінки; розкриття особливостей прояву агресивності в підлітковому віці, зокрема її гендерних відмінностей; емпіричне вивчення прояву агресивності та самоконтролю; виявлення міри зв'язку між агресивністю та самоконтролем; аналіз основних засобів і методів корекції агресивної поведінки; створення програми корекції агресивної поведінки.

Характеристика вибірки: 60 підлітків віком від 14 до 17 років, учні загальноосвітніх шкіл та ліцеїв із приблизно рівним представництвом хлопців і дівчат. Відбір респондентів здійснювався за критеріями належності до відповідної вікової групи, навчання в закладі середньої освіти, добровільної згоди учасників і батьків.

База емпіричного дослідження – загальноосвітні школи та ліцеї м. Запоріжжя та м. Дніпро.

Методи дослідження: теоретичні – систематизація, синтез, порівняння, узагальнення, аналіз, класифікація теоретичного матеріалу; емпіричні – методика діагностики рівня суб'єктивного контролю Дж. Роттера, методика діагностики самоконтролю у спілкуванні М. Снайдера, методика дослідження агресивності Басса–Дарки в модифікації Г.В. Резапкіної, методика «Агресивна поведінка» Є.П. Ільїна та П.О. Ковальова; статистичні – коефіцієнт рангової кореляції Спірмена.

Практична значущість дослідження полягає у можливості створення та впровадження психолого-педагогічних програм, спрямованих на зниження рівня агресивності та підвищення самоконтролю серед підлітків.

Актуальність теми дослідження визначається тим, що підлітковий вік є одним із найскладніших та найбільш напружених періодів психічного розвитку особистості. Саме в цей час відбувається інтенсивне становлення ідентичності, переосмислення власного місця в соціальному середовищі, формування системи цінностей, уявлень про себе та моделі взаємодії з оточенням. Емоційна нестабільність, прагнення до самоствердження, чутливість до оцінок, конфліктність і напруженість стосунків із дорослими та однолітками нерідко зумовлюють появу агресивних форм реагування. У сучасних соціально-економічних умовах, за наявності інформаційного перевантаження, нестабільності сімейних взаємин і зростання рівня насильства в медіапросторі, проблема агресивної поведінки підлітків набуває особливої суспільної ваги.

У першому розділі роботи здійснено теоретичне дослідження агресії та агресивної поведінки. Авторка аналізує психоаналітичний, етологічний, фрустраційний, біхевіористичний та соціально-навчальний підходи до розуміння агресії. Показано, що агресія може розглядатися і як внутрішній імпульс, і як зовнішній поведінковий акт, і як форма соціального навчання. Узагальнюючи різні теоретичні позиції, авторка доходить висновку, що

агресивна поведінка є багатовимірним феноменом, який має як біологічні, так і соціально-психологічні передумови, а її прояв залежить від контексту, індивідуально-психологічних особливостей і ситуаційних факторів.

Окрема увага приділена характеристиці агресивності в підлітковому віці. У роботі підкреслюється, що агресивність у підлітків може виконувати як деструктивну, так і частково адаптивну функцію. З одного боку, вона може бути способом самозахисту, відстоювання кордонів і реакцією на фрустрацію; з іншого – у разі надмірної інтенсивності або соціально неприйнятних форм стає ризиком формування девіантних тенденцій, делінквентної поведінки й труднощів соціалізації. Авторка детально описує, що агресивні прояви підлітків пов'язані з високим рівнем емоційної збудливості, тривожності, лабільністю настрою та складними процесами становлення особистості.

Важливим блоком теоретичного аналізу є гендерні особливості прояву агресивності. У роботі показано, що хлопці частіше демонструють відкриті, прямі, фізичні форми агресії, тоді як дівчата більш схильні до вербальної, реляційної та опосередкованої агресії. Ці відмінності пояснюються поєднанням біологічних факторів, впливу статевих гормонів, соціальних очікувань та гендерних ролей, що закріплюються у сім'ї, школі та культурі. Таке розуміння має принципове значення для побудови диференційованої корекційної роботи, оскільки дозволяє враховувати не лише інтенсивність агресивності, а й її типові форми прояву залежно від статі підлітка.

У другому розділі представлено організацію емпіричного дослідження особливостей прояву агресивної поведінки у підлітковому віці. Дослідження мало на меті виявити рівень агресивності та самоконтролю підлітків, а також з'ясувати, як ці показники пов'язані між собою. Логіка побудови дослідження полягала в тому, щоб поєднати вимірювання різних типів агресії з оцінкою суб'єктивного контролю та самоконтролю в комунікації. Це дозволило отримати не лише описову картину агресивної поведінки, а й психологічне пояснення її регуляторних механізмів.

Першим важливим напрямом аналізу стало дослідження рівня суб'єктивного контролю підлітків за методикою Дж. Роттера. У роботі наголошується, що інтернальність та екстернальність визначають, наскільки підліток пов'язує результати власної поведінки з власними діями або ж із зовнішніми обставинами. Низький рівень інтернальності свідчить про недостатнє усвідомлення зв'язку між власними вчинками та їхніми наслідками. У контексті агресивної поведінки це є особливо значущим, оскільки така позиція може знижувати особистісну відповідальність і послаблювати внутрішні механізми саморегуляції.

Наступним кроком було вивчення самоконтролю у спілкуванні за методикою М. Снайдера. У теоретичному та емпіричному контексті цієї роботи самоконтроль постає як здатність особистості регулювати свої поведінкові прояви в міжособистісній взаємодії, стримувати імпульсивні реакції, адаптувати свою поведінку до соціальної ситуації та уникати неконструктивної ескалації конфлікту. Високий рівень самоконтролю передбачає більшу поведінкову гнучкість і здатність до емоційного стримування, тоді як низький рівень самоконтролю може бути пов'язаний із більш прямими, імпульсивними й агресивними формами реагування.

Одним із центральних блоків емпіричного дослідження стала діагностика агресивності за методикою Басса–Дарки. Вона дозволила оцінити фізичну агресію, непрямую агресію, роздратування, негативізм, образу, підозрілість, вербальну агресію та почуття провини. Такий інструментарій дав змогу побачити не лише загальний рівень агресивності, а й її якісну структуру, що має особливе значення для побудови корекційної програми. У роботі підкреслюється, що агресивність у підлітків не є однорідною: вона поєднує імпульсивно-емоційні, комунікативні, захисні й опозиційні компоненти.

Діагностика за методикою «Агресивна поведінка» підтвердила наявність гендерних відмінностей у типах проявів агресії серед підлітків. Хлопці переважно виявляють прямі форми агресії, зокрема фізичну, тоді як у

дівчат домінують опосередковані вербальні та фізичні форми агресії. Загалом серед підлітків спостерігається високий рівень агресивності при низькому рівні самоконтролю, що відображає варіативність способів вираження агресивної поведінки та регуляції емоцій. Цей результат є важливим емпіричним підтвердженням як основної гіпотези, так і теоретичних положень про вікові й гендерні особливості агресивності.

Проведений кореляційний аналіз продемонстрував наявність помірною оберненого зв'язку між рівнями самоконтролю та агресивності серед підлітків. Отримані значення коефіцієнта рангової кореляції Спірмена за різними методиками свідчать про те, що вища агресивність асоціюється зі зниженим самоконтролем. Це означає, що здатність до саморегуляції імпульсів і емоцій є одним із ключових психологічних чинників, що впливає на агресивну поведінку у підлітковому віці. Саме тому авторка справедливо розглядає розвиток самоконтролю як один із базових напрямів психокорекційного впливу.

У третьому розділі кваліфікаційної роботи розглянуто шляхи і засоби корекції агресивної поведінки у підлітковому віці. Авторка підкреслює, що ефективна корекційна робота має бути системною, поєднувати психолого-педагогічні та соціально-психологічні засоби й бути спрямованою не лише на зниження зовнішніх агресивних проявів, а й на розвиток внутрішньої здатності підлітка до рефлексії, саморегуляції та конструктивної взаємодії. У цьому контексті важливим інструментом виступає психологічне консультування, яке забезпечує адресну допомогу у вирішенні особистісних і міжособистісних проблем, сприяє формуванню конструктивних стратегій поведінки та підвищенню соціальної адаптивності підлітків.

Окремо описано ключові напрями корекції. Серед них важливим є навчання прийнятним і соціально схвалюваним способам вираження гніву. Підлітків навчають альтернативним формам відреагування емоцій, які не завдають шкоди ні їм самим, ні іншим людям, а також сприяють конструктивному вирішенню проблемних ситуацій. Наступний важливий

напряма стосується навчання технікам контролю власного гніву, де особливий акцент робиться на розвитку умінь свідомо регулювати інтенсивність емоцій, своєчасно зупинити деструктивні імпульси та переводити їх у безпечні форми. Ще один напрям передбачає формування конструктивних стратегій поведінки у складних і конфліктних ситуаціях, що дає підліткові змогу уникати ескалації конфлікту та набувати досвіду ефективного соціального спілкування.

У структурі третього розділу окреме місце посідає програма корекції агресивної поведінки в підлітковому віці. Хоч повний її зміст не наведений у доступному фрагменті, загальна логіка роботи дозволяє зробити висновок, що ця програма спрямована на комплексний вплив на агресивність через розвиток самоконтролю, емоційної рефлексії, безпечного вираження почуттів, навичок конструктивного розв'язання конфліктів і соціально прийнятної взаємодії. Саме такий підхід відповідає емпірично виявленим зв'язкам між агресивністю та самоконтролем і робить корекційну програму змістовно обґрунтованою.

Практичне значення дослідження полягає у можливості застосування його результатів у роботі практичних психологів, соціальних педагогів, шкільних психологічних служб і педагогічних колективів. Виявлення гендерних особливостей агресії дозволяє індивідуалізувати корекційні заходи з урахуванням специфіки проявів у хлопців і дівчат, що підвищує ефективність психологічного втручання. Результати роботи можуть слугувати методичною основою для підготовки фахівців, які працюють із підлітками, а також для створення програм профілактики девіантної поведінки.

Теоретичне значення роботи полягає у поглибленні уявлень про агресивну поведінку як комплексне явище, що формується на перетині індивідуально-психологічних, соціальних, вікових і гендерних чинників. Практичне значення визначається можливістю використання емпіричних результатів і корекційної програми для зниження рівня агресивності,

розвитку самоконтролю та покращення соціальної адаптації підлітків у навчальному середовищі.

Таким чином, кваліфікаційна робота доводить, що в підлітковому віці високий рівень агресивності тісно пов'язаний зі зниженою здатністю до самоконтролю. Емпіричне дослідження підтвердило наявність гендерних відмінностей у формах агресивної поведінки, а кореляційний аналіз – існування оберненого зв'язку між самоконтролем і агресивністю. Розроблена програма корекції агресивної поведінки має важливу практичну цінність і може бути ефективним інструментом психологічної допомоги підліткам, схильним до агресивних форм реагування.

Додатково важливо підкреслити, що агресивна поведінка підлітка не може розглядатися ізольовано від його соціального контексту. Вона часто є відповіддю на невирішені внутрішні конфлікти, дефіцит підтримки, труднощі соціальної інтеграції, проблеми в сімейному чи шкільному середовищі, а також на загальну незрілість механізмів саморегуляції. Саме тому ефективна корекція агресивності потребує не лише індивідуальної роботи з підлітком, а й ширшого впливу на його мікросоціальне оточення.

У прикладному вимірі результати дослідження можуть бути використані для побудови тренінгових програм розвитку самоконтролю, курсів емоційної грамотності, профілактичних занять у школах і комплексних моделей психологічної підтримки підлітків із підвищеним рівнем агресивності. Це робить роботу цінним внеском у сучасну дитячу та підліткову психологію, а також у практику психолого-педагогічного супроводу підлітків.

ЗМІСТ

ВСТУП	3
РОЗДІЛ 1. ТЕОРЕТИЧНІ ОСНОВИ ДОСЛІДЖЕННЯ АГРЕСИВНОЇ ПОВЕДІНКИ В ПІДЛІТКОВОМУ ВІЦІ	7
1.1. Психологічний зміст агресії та агресивної поведінки.....	7
1.2. Загальна характеристика агресивності в підлітковому віці.....	15
1.3. Гендерні особливості прояву агресивності в підлітковому віці	22
Висновки до першого розділу.....	24
РОЗДІЛ 2. ЕМПІРИЧНЕ ДОСЛІДЖЕННЯ ОСОБЛИВОСТЕЙ ПРОЯВУ АГРЕСИВНОЇ ПОВЕДІНКИ У ПІДЛІТКОВОМУ ВІЦІ.....	26
2.1. Організація дослідження та підбір діагностичного інструментарію.....	26
2.2. Аналіз та математична обробка результатів емпіричного дослідження ..	31
Висновки до другого розділу	44
РОЗДІЛ 3. КОРЕКЦІЯ АГРЕСИВНОЇ ПОВЕДІНКИ У ПІДЛІТКОВОМУ ВІЦІ.....	46
3.1. Засоби та методи корекції агресивної поведінки підлітків	46
3.2. Програма корекції агресивної поведінки в підлітковому віці.....	54
Висновки до третього розділу.....	57
ВИСНОВКИ.....	59
СПИСОК ВИКОРИСТАНИХ ДЖЕРЕЛ.....	62

ВСТУП

Актуальність дослідження. Період підліткового віку є складним і суперечливим етапом онтогенезу, що супроводжується інтенсивними фізіологічними, емоційними та соціально-психологічними змінами. У цей час відбувається активне формування особистісної ідентичності, системи цінностей та соціальних установок. Водночас підлітковий вік характеризується підвищеною емоційною нестабільністю, прагненням до самоствердження, чутливістю до зовнішніх впливів і схильністю до конфліктної поведінки. Одним із найбільш поширених і проблемних проявів емоційно-поведінкових труднощів у цей період є агресивність.

Агресивна поведінка у підлітків може мати різні форми – від вербальних конфліктів і демонстративної непокори до фізичної агресії та асоціальних вчинків. Така поведінка не лише ускладнює міжособистісну взаємодію та соціальну адаптацію, але й створює ризики для формування девіантних тенденцій у подальшому житті. Сучасні соціально-економічні умови, інформаційне перевантаження, зростання рівня насильства в медіапросторі, нестабільність сімейних відносин та зниження якості міжособистісної комунікації посилюють імовірність прояву агресивності серед підлітків.

Проблема корекції агресивної поведінки у підлітковому віці є надзвичайно актуальною як у теоретичному, так і в практичному аспектах. По-перше, підлітковий вік є сензитивним періодом для формування соціально прийнятних моделей поведінки, а своєчасна корекційна робота здатна попередити закріплення деструктивних патернів. По-друге, статистичні дані та результати емпіричних досліджень свідчать про зростання випадків агресивних і насильницьких дій серед підлітків, що потребує розробки та впровадження ефективних психолого-педагогічних програм впливу.

Окрім того, науковий інтерес становить пошук оптимальних методів і засобів корекції, які враховують вікові та індивідуально-психологічні особливості підлітків, соціальний контекст їхнього розвитку, а також можливості інтеграції психологічних, педагогічних та соціальних підходів. Актуальність теми зумовлюється також необхідністю розширення теоретичної бази щодо механізмів виникнення та підтримки агресивної поведінки, а відтак – підвищення ефективності профілактичної та корекційної роботи у закладах освіти, сім'ї та громаді.

Об'єкт дослідження – агресивна поведінка в підлітковому віці.

Предмет дослідження – шляхи і засоби корекції агресивної поведінки у підлітковому віці.

Мета дослідження – емпірично дослідити особливості прояву агресивної поведінки в підлітковому віці та розробити програму її корекції.

Гіпотеза дослідження – в силу вікових особливостей, для підлітків характерний високий прояв агресивності в силу зниженої здатності до самоконтролю.

Завдання дослідження:

1. Теоретично дослідити сутність явища агресії та агресивної поведінки;
2. Розкрити особливості прояву агресивності в підлітковому віці, в тому числі гендерні особливості прояву;
3. Емпірично дослідити особливості прояву агресивності в підлітковому віці;
4. Емпірично дослідити особливості прояву самоконтролю в підлітковому віці
5. Виявити міру зв'язку (взаємовпливу) агресивності та самоконтролю в підлітковому віці;

6. Розкрити та описати основні засоби та методи корекції агресивної поведінки в підлітковому віці;

7. Скласти програму корекції агресивної поведінки в підлітковому віці.

Методи дослідження: теоретичні – систематизація, синтез, порівняння, узагальнення, аналіз, класифікація теоретичного матеріалу; емпіричні методики діагностики: методика діагностик рівня суб'єктивного контролю Дж. Роттера; методика діагностики самоконтролю в спілкуванні М. Снайдер; методика дослідження агресивності Басса-Дарки (в модифікації Г.В. Резапкіної; методика «Агресивна поведінка» Є.П. Ільїн, П.О. Ковальов; статистичні – коефіцієнт рангової кореляції Спірмена.

Характеристика вибірки – 60 підлітків віком від 14 до 17 років, учні загальноосвітніх шкіл та ліцеїв.

База емпіричного дослідження: Загальноосвітні школи та ліцеї м. Запоріжжя та м. Дніпро.

Практична значущість полягає у можливості розробки та впровадження ефективних психолого-педагогічних програм, спрямованих на зниження рівня агресивності та підвищення рівня самоконтролю серед підлітків, що сприятиме покращенню їх соціальної адаптації та міжособистісної взаємодії. Виявлення гендерних особливостей агресії дозволяє індивідуалізувати корекційні заходи з урахуванням специфіки проявів у хлопців та дівчат, підвищуючи ефективність втручання. Результати дослідження можуть слугувати методичною основою для підготовки фахівців, які працюють із підлітками, та сприяти зниженню ризику розвитку деструктивних форм поведінки, що позитивно впливає на їх психологічний розвиток і безпеку соціального середовища.

Структура роботи: робота містить вступ, три розділи, висновки, список використаних джерел. Загальний обсяг роботи – 75 сторінок.

Основний текст викладено на 68 сторінках. Робота містить 2 таблиці та 10 рисунків. Список використаних джерел – 61 джерело.

РОЗДІЛ 1

ТЕОРЕТИЧНІ ОСНОВИ ДОСЛІДЖЕННЯ АГРЕСИВНОЇ ПОВЕДІНКИ В ПІДЛІТКОВОМУ ВІСІ

1.1. Психологічний зміст агресії та агресивної поведінки

У науковій літературі існує значна різноманітність визначень агресії та агресивної поведінки, що відображає складність і багатогранність цього феномену. Протягом тривалого часу тривають дискусії щодо фундаментального питання: чи слід розглядати агресію як характеристику поведінки або ж як саму поведінку. З одного боку, певні підходи трактують агресію як внутрішній психічний процес або детермінанту, що визначає поведінкові прояви. У цьому контексті агресія розглядається як драйв – потужне, майже нездоланне прагнення, емоція, афект, внутрішнє спонукання, мотив, установка або намір, які лежать в основі подальших дій індивіда. Такий підхід акцентує увагу на внутрішніх механізмах, що формують агресивні імпульси, перед їхньою зовнішньою експресією.

З іншого боку, інша група дослідників розглядає агресію як конкретну поведінкову структуру – складний комплекс дій, що включає як зовнішні прояви, так і внутрішні психічні процеси. Відповідно до цього підходу, агресивна поведінка характеризується багатовимірною організацією і має неоднозначний зв'язок із емоційно-вольовими компонентами особистості, що визначають її характер, інтенсивність і спрямованість.

В рамках психоаналітичної теорії, запропонованої З. Фройдом, агресивна поведінка розглядається як інстинктивна, базова складова людської природи, притаманна всім представникам виду *Homo sapiens* без винятку. Центральним положенням цієї теорії є концепція двох фундаментальних інстинктів, що керують психікою людини: сексуального

інстинкту (лібідо), який відповідає за прагнення до життя, розвитку і задоволення, та інстинкту смерті (танатос), що відображає потяг до руйнування, агресії і самознищення. З позицій психоаналізу, агресія є проявом танатосу і виступає як потужна рушійна сила, що врівноважує лібідо, забезпечуючи внутрішню динаміку психічних процесів [45].

К. Лоренц висунув теорію, згідно з якою корені агресії слід шукати в інстинктах боротьби за виживання, що є фундаментальними біологічними механізмами, притаманними не лише людині, а й усім живим організмам. Він вважав, що агресивність виникає як природна реакція, спрямована на підтримку існування виду через захист території, ресурсів, а також у процесі конкуренції за життєво важливі умови. За його уявленнями, енергія, що стимулює агресивну поведінку, виникає всередині організму автономно, без зовнішніх тригерів, і має характер безперервного накопичення. Ця внутрішня напруга створює постійний резерв агресивної енергії, яка може регулярно наростати, і за певних умов вивільнятися у вигляді поведінкових актів. Таким чином, за Лоренцом, агресія не є виключно реакцією на зовнішні подразники, а радше біологічно запрограмованою силою, яка забезпечує адаптацію та виживання організму у складних умовах навколишнього середовища [23].

Проте зовсім інший погляд на природу агресії представив Д. Доллард, один із провідних теоретиків фрустраційної теорії [13]. Відповідно до цієї концепції, агресивна поведінка розглядається як ситуативне явище, що виникає внаслідок певних зовнішніх обмежень або перешкод, а не як еволюційно закріплена характеристика. Центральним положенням фрустраційної теорії є твердження, що «фрустрація завжди призводить до агресії у будь-якій формі, а агресія є безпосереднім результатом фрустрації» [13, с. 65]. Таким чином, агресивність сприймається як реакція на невдоволення або блокування потреб і цілей індивіда.

У свою чергу, біхевіористичний підхід до вивчення агресії акцентує увагу на процесах соціального навчання і засвоєння моделей поведінки. Згідно з цією теорією, агресивна поведінка формується в ході соціалізації через спостереження за відповідними діями інших людей та отримання соціального підкріплення за їх виконання. Таким чином, агресія розглядається як поведінкова модель, що засвоюється індивідом як частина загальнолюдських соціальних норм і стандартів. Цей підхід підкреслює важливість зовнішніх факторів і впливу соціального середовища на формування агресивних реакцій.

А. Бандура підкреслював, що при вивченні агресивної поведінки необхідно враховувати три ключові аспекти: способи засвоєння поведінкових зразків, чинники, які сприяють виникненню та прояву агресії, а також умови, за яких ці поведінкові моделі отримують соціальне підкріплення [5]. Цей комплексний підхід дозволяє більш глибоко зрозуміти механізми формування та підтримки агресивних дій у індивіда.

Сучасна теорія соціального навчання набуває особливої значущості у прогнозуванні агресивної поведінки, особливо коли є доступ до детальної інформації про індивіда – носія агресії – та умови його соціалізації. Відповідно, агресивна поведінка розглядається як результат взаємодії соціальних чинників і логічних процесів, які впливають на особистість у конкретних ситуаціях.

За словами Бандури, агресія не обов'язково пов'язана із проявами жорстокості; навпаки, агресивна поведінка може бути нормальним адаптивним механізмом, що виникає у процесі боротьби за виживання. Це підкреслює функціональну роль агресії як потенційно позитивного інструменту у контексті життєдіяльності.

Крім того, агресивну поведінку можна коригувати і спрямовувати у соціально прийнятне русло за допомогою системи позитивного підкріплення

альтернативних, неагресивних форм поведінки. Згідно з положеннями теорії соціального навчання, застосування позитивних стимулів ефективно послаблює прояви агресії та сприяє формуванню і закріпленню конструктивних моделей взаємодії в соціумі.

Р. Берон та Д. Річардсон визначають агресію як форму поведінки, спрямовану на заподіяння шкоди іншій живій істоті, яка, своєю чергою, має природне право уникати такого впливу. За їхнім підходом, агресія зберігає цю сутнісну характеристику незалежно від конкретної форми її прояву чи контексту [8, с. 122]. Таким чином, агресія розглядається як цілеспрямована поведінкова діяльність, що суперечить інтересам іншої живої істоти і має на меті завдати їй певного виду шкоди.

У свою чергу, Еріх Фромм розширює це визначення, включаючи до поняття агресії не лише дії, спрямовані проти інших людей, груп або тварин, а й дії, що завдають шкоди неживим об'єктам. Згідно з його трактуванням, агресія охоплює будь-які свідомі або цілеспрямовані вчинки, які мають на меті завдати шкоди, незалежно від того, чи адресатом цієї шкоди є жива істота, чи предмет неживої природи [46. с. 99].

У психологічній науці виділяють різні форми проявів агресії, які мають своє специфічне значення та функціональне призначення. Загалом, агресивну поведінку можна класифікувати на два основні типи: цільова (цілеспрямована) агресія та інструментальна агресія. Цільова агресія характеризується як свідомо запланований і цілеспрямований акт, основним призначенням якого є завдання шкоди об'єкту впливу. Натомість інструментальна агресія виступає як засіб або інструмент для досягнення певної мети, не завжди пов'язаної безпосередньо із бажанням завдати шкоди.

Питання класифікації агресивних проявів досліджували такі вчені, як А.О. Реан [32; 33] та І.А. Фурманов [47]. Вони запропонували

багатокритеріальну систему класифікації, що включає такі основні параметри:

1. За спрямованістю агресії: розрізняють зовнішню агресію, спрямовану на інших осіб або об'єкти, та аутоагресію, яка проявляється як агресія, спрямована проти самого себе.

2. За метою агресії: виділяють інтелектуальну агресію, пов'язану з прагненням досягти певних пізнавальних чи соціальних цілей, а також ворожу агресію, що мотивована ворожістю, бажанням нанести шкоду.

3. За способом вираження агресії: розмежовують фізичну агресію, що включає тілесні дії, і вербальну агресію, яка проявляється через словесні образи, погрози або інші вербальні форми конфлікту.

4. За ступенем вираженості: розрізняють пряму агресію, що безпосередньо спрямована на об'єкт, та непряму, яка виражається опосередковано або завуальовано.

5. За наявністю ініціативи у прояві агресії: поділяють агресію на ініціативну, коли особа свідомо починає агресивні дії, та оборонну, що є відповіддю на зовнішню загрозу чи провокацію.

Варто також розмежовувати поняття «агресія» та «агресивні дії». Агресивні дії часто розглядаються як ситуативні реакції на певні подразники або обставини. Проте у випадках систематичного та регулярного повторення таких дій вони перестають бути ситуативними і набувають статусу стійкої агресивної поведінки.

На думку А.О. Реана, агресивність слід розуміти як ситуативний соціально-психологічний стан, що виникає безпосередньо перед або під час здійснення агресивної дії. Цей стан включає в собі емоційне напруження, мотиваційну готовність та психічну установку, що сприяє прояву агресивної поведінки [32; 34].

В. Клайн підкреслював, що агресивність не завжди має виключно негативний характер і може проявлятися у позитивних формах. Зокрема, агресивність може виступати як рушійна сила ініціативності, наполегливості у досягненні поставлених цілей та здатності долати різноманітні життєві перешкоди. Таким чином, агресивна поведінка не завжди є деструктивною, а може бути адаптивним ресурсом, що сприяє самореалізації особистості та подоланню складнощів.

Визначним у дослідженні агресії є внесок А. Басса, який провів важливе розмежування між поняттями «агресія» та «ворожість». Зокрема, ворожість він визначав як реакцію, що супроводжується розвитком негативних емоційних станів та негативною оцінкою оточуючих людей і ситуацій [6, с. 61]. Ця диференціація дозволяє глибше зрозуміти складність агресивних проявів та їх емоційний супровід.

Разом з А. Даркі А. Басс запропонував класифікацію видів агресивних реакцій, яка включає такі категорії:

1. Фізична агресія – безпосереднє застосування фізичної сили або насильства стосовно іншої особи.
2. Непряма агресія – опосередковані форми агресивної поведінки, які можуть проявлятися у діях, спрямованих на завдання шкоди через посередників або приховані механізми.
3. Роздратування – підвищена схильність до прояву негативних емоцій, таких як запальність чи грубість, навіть у відповідь на незначні подразники.
4. Негативізм – опозиційна поведінка, яка може варіюватися від пасивного небажання виконувати вимоги до активного спротиву існуючим нормам, традиціям або законам.
5. Образа – комплекс емоцій, який поєднує заздрість та ненависть до інших людей, що може бути спровокований як реальними, так і уявними діями з боку оточення.

6. Підозрілість – спектр почуттів від простої недовіри й обережності у ставленні до інших до переконання, що оточуючі мають наміри нашкодити.

7. Вербальна агресія – виявлення негативних почуттів через словесні засоби, що може включати як інтенсивність висловлювань (крик, вереск), так і їхній зміст (образи, погрози, прокльони).

8. Почуття провини – внутрішнє переконання суб'єкта у власній «поганості», що часто супроводжує агресивні реакції і може впливати на подальшу поведінку [6, с. 62].

А.О. Реан [32], К. Бютнер [9] та інші дослідники розглядають деякі прояви агресивної поведінки як адаптивний механізм, що пов'язаний із зняттям фрустрації та тривожних станів. Агресивна поведінка розглядається перш за все як зовнішня дія, спрямована проти іншої особи. Зазвичай вона має тимчасовий, ситуативний характер і змінюється залежно від конкретних умов або переходу від однієї ситуації до іншої [9, с. 65]. Агресивна поведінка може проявлятися у таких формах:

а) безпосередні дії, такі як атака або напад;

б) спрямовані дії проти конкретного об'єкта, зокрема проти людини, яка виступає жертвою агресії;

в) дії, що залежать від особливостей ситуації, які можуть сприяти або провокувати агресивні реакції [9, с. 66].

Розглядаючи фундаментальні характеристики агресивної поведінки, дослідники [9; 13; 32] підкреслюють, що ця форма діяльності спрямована на завдання шкоди або негативного впливу іншій живій істоті, яка прагне уникнути такого ставлення. Об'єкт агресивної поведінки та її джерела визначаються контекстом конкретної ситуації. Зокрема, у відомій теорії агресії Д. Долларда фрустрація розглядається як зовнішній, а не внутрішній фактор, що провокує агресивну поведінку [13, с. 34]. Агресія не ототожнюється безпосередньо з емоцією, мотивом чи установкою, хоча ці

чинники можуть впливати на її прояви. Водночас до внутрішніх складових агресивної поведінки іноді включаються такі елементи, як намір нанести образу або викликати образу.

Узагальнюючи викладене, слід відзначити, що агресивна поведінка не завжди пов'язана з наміром заподіяти шкоду або спричинити страждання іншій особі. Наприклад, певні види діяльності – військова служба, змагальні процеси, очікування винагороди, деякі спортивні дисципліни (бокс, боротьба), педагогічна взаємодія, покарання, ведення переговорів тощо – можуть супроводжуватися агресивними проявами, що мають соціально значущу мету. Така агресія характеризується подоланням перешкод, активним протистоянням, впливом на свідомість іншої особи, однак без наявності прямого наміру завдати їй шкоди чи болю.

Природа агресії характеризується значною гетерогенністю, що проявляється у різноманітних її властивостях та проявах. У зв'язку з цим для подальшого наукового вивчення агресії виникає потреба у більш чіткому визначенні та диференціації відповідних понять, а також у наданні їм точніших, ніж раніше, семантичних значень. З епістемологічної перспективи поняття агресії слід аналізувати з урахуванням категоріального контексту, до якого воно належить. Так, агресію можна розглядати як специфічну форму активності – дії, поведінки або впливу. Наприклад, такі поведінкові акти як наступ, атака, напад, опір домінуванню чи подолання перешкод можуть бути віднесені до різних форм активної діяльності.

Водночас агресія може розумітися як певний психічний стан, особливість ставлення до інших людей, характеристика індивідуальності чи прояв темпераменту. Залежно від того, у якому категоріальному аспекті розглядається агресія, її прояви набувають різних аспектів, граней і відтінків. Загалом, агресія виявляється як багатопланове, багатовимірне явище з різними типами та формами прояву, що підкреслює її гетерогенний характер.

З біологічної точки зору агресія розглядається як адаптивна поведінкова стратегія, що сприяє виживанню та ефективній адаптації організму в середовищі. Проте, з соціально-психологічної позиції, агресія часто сприймається як негативне явище, що суперечить гуманістичним цінностям і моральним нормам, і вважається проявом зла або деструктивної поведінки.

Отже, проблема агресії та агресивної поведінки залишається актуальною у сучасній психології та суміжних науках, вимагаючи подальшого поглибленого теоретичного аналізу та методологічного обґрунтування. У цьому контексті доцільно виділити два основні підходи до вивчення агресії: перший розглядає агресивність як рису особистості або ступінь її вираженості, тоді як другий акцентує увагу на агресивності як конкретній поведінковій дії, зовнішньому прояві та екстеріоризації індивідуальної властивості.

1.2. Загальна характеристика агресивності в підлітковому віці

У науковій літературі при описі підлітків із проявами агресивності часто використовуються поняття «ворожість» та «жорстокість». Ворожість розглядається як внутрішня установка або схильність, що визначає готовність індивіда певним чином інтерпретувати та оцінювати зовнішні події і соціальні взаємодії [1; 23].

Підлітковий вік є періодом значних фізіологічних і психологічних трансформацій, які супроводжуються підвищеною вразливістю до різноманітних порушень у поведінці, зокрема проявів деструктивної агресивності. Психологічні труднощі, характерні для старшого підліткового періоду, часто мають коріння в проблемах, що зароджуються ще у ранньому віці та особливо в період отрочтва. Значне посилення агресивних тенденцій у пубертатний період пов'язане з процесами соціалізації та формування

особистості, інтенсивним розвитком міжособистісних стосунків, а також формуванням морально-етичних норм і цінностей. Ці зміни викликають підвищену увагу та занепокоєння у суспільстві через потенційну загрозу соціальній стабільності та гармонійному розвитку молоді [6; 9].

Агресивність, як відзначають провідні дослідники Г. Паренс, А.О. Реан та С.Л. Соловйова, має двоякий характер і виконує різноманітні функції в житті особистості. З одного боку, агресивність виступає як ефективний механізм самозахисту та засіб відстоювання власних прав і меж. Якщо вона проявляється у прийнятній та контрольованій формі, агресивність сприяє успішній адаптації індивіда до навколишніх умов, стимулює процес пізнання нового і підтримує формування соціально позитивної та динамічної поведінки. У цьому контексті агресивність може бути розглянута як чинник збереження особистісної автономності та самовизначення.

З іншого боку, коли агресивність набуває форми ворожості або проявляється в надмірно деструктивному вигляді, вона здатна породжувати небажані риси характеру. Така форма агресивності може проявлятися як в образі задираки чи хулігана, що демонструє домінантну або деструктивну поведінку, так і у вигляді боязкого індивіда, який уникає конфліктів і не в змозі постояти за себе. У цьому випадку агресивність часто трансформується у делінквентні чи навіть кримінальні форми поведінки, що становить загрозу як для самого індивіда, так і для суспільства загалом. Таким чином, агресивність слід розглядати як багатовимірне явище, яке може виступати як адаптивною, так і дезадаптивною характеристикою особистості, залежно від способів її прояву та соціального контексту [32; 34].

В цілому, незважаючи на відсутність однастайності у трактуванні агресивності в межах різних психологічних шкіл, більшість провідних теоретичних підходів мають багато спільного і часто відтворюють ключові компоненти один одного. Загалом можна виділити узагальнену

концептуальну модель, згідно з якою агресивна поведінка виникає і розвивається в процесі онтогенетичного розвитку індивіда. Головним пусковим механізмом агресії є неможливість суб'єкта задовольнити певні потреби чи реалізувати бажані цілі. Прояви агресії розглядаються у двох основних формах: конструктивній, що має адаптивний і соціально прийнятний характер, та деструктивній, яка може призводити до негативних наслідків. Ці форми агресії закріплюються і моделюються у процесі соціалізації особистості.

Особливості прояву агресивної поведінки у підлітковому віці обумовлені, перш за все, тим, що цей віковий період є одним із найскладніших і кризових етапів у онтогенезі людини, що висуває специфічні вимоги до процесів формування особистості. Підлітковий вік характеризується значними органо-функціональними змінами, які часто відбуваються досить швидко та мають лавиноподібний характер, що впливає на емоційно-поведінкові реакції і здатність до саморегуляції. Внаслідок цього, підлітки вразливіші до виникнення агресивних проявів, які відображають складний взаємозв'язок між внутрішніми біологічними, психологічними та соціальними чинниками розвитку [32].

Емоційна сфера підліткової особистості відзначається підвищеною чутливістю, емоційною збудливістю та значною лабільністю настрою, що проявляється у частих і різких коливаннях емоційних станів. Загалом підлітки характеризуються високим рівнем тривожності, який спостерігається на всіх рівнях міжособистісної взаємодії, включно з сімейним, шкільним та соціальним середовищем. Особливими формами поведінкових реакцій у цей період є прояви інтенсивного захоплення (так звані «хобі-реакції»), прагнення до емансипації, формування ідентичності через належність до групи однолітків, а також поведінкові реакції, пов'язані із проявами сексуальної та емоційної зрілості.

Варто наголосити, що особистісний розвиток підлітка не відбувається ізольовано, а є результатом складної взаємодії з соціальним оточенням. Значущу роль у процесі становлення особистості відіграють малі соціальні групи, зокрема сім'я, яка виступає первинним середовищем соціалізації та забезпечує емоційну підтримку, формує базові соціальні навички і моделі поведінки. Взаємодія в родинному контексті має суттєвий вплив на розвиток емоційної сфери, самосприйняття та соціальної адаптації підлітка, закладаючи фундамент для подальшої інтеграції у ширше соціальне середовище.

Г.П. Бочкарьова класифікує неблагополучні сімейні умови, що сприяють розвитку деструктивної агресивності у підлітків, на кілька типів:

а) сім'ї з нездоровою етичною атмосферою, де у дитини формуються та підкріплюються соціально небажані потреби й інтереси, що призводить до залучення підлітка до аморального способу життя;

б) сім'ї, в яких відсутній емоційний зв'язок між членами, характеризуються байдужістю до потреб дитини, при цьому зовні зберігається ілюзія благополучних взаємин;

в) сім'ї з негативною емоційною атмосферою, де батьки проявляють не лише байдужість, а й грубість, відсутність поваги щодо своїх дітей [20].

Прояви агресивної поведінки у підлітків мають певні спільні риси, зберігаючи при цьому індивідуально-особистісні відмінності. Серед таких особливостей можна виокремити примітивність та обмеженість ціннісних орієнтацій, нестійкість і вузькість інтересів, відсутність улюблених занять чи хобі. Зазвичай такі підлітки характеризуються низьким рівнем інтелектуального розвитку, підвищеною схильністю до навіювання і імітації, а також недорозвиненістю моральних уявлень. Вони часто виявляють емоційну грубість і озлобленість, спрямовану не лише на однолітків, а й на ширше соціальне оточення.

Для підліткового віку характерна динаміка змін у формах прояву агресивної поведінки. Л.М. Семенюк підкреслює, що ступінь і типи агресивності варіюють залежно від конкретного етапу вікового розвитку. Зокрема, у дітей віком 10-11 років переважає пряма фізична агресія, тоді як прояви опосередкованої, непрямой агресії є менш поширеними. У віковій групі 12-13 років спостерігається зростання негативізму, а також збільшення рівня як фізичної, так і вербальної агресії. Для підлітків 14-15 років основною формою агресії виступає вербальна агресія. За висновками Л.М. Семенюк, рівень фізичної та опосередкованої агресивності, а також негативізму у цей період змінюється незначно [40, с. 146].

Існують статеві відмінності у виразності агресивних реакцій у підлітковому віці. Так, для хлопців більш характерним є прояв фізичної агресії, тоді як у дівчат переважають вербальні, опосередковані форми агресивної поведінки, а також тенденція до негативізму [40]. Важливим фактором, що впливає на прояви негативізму, є самооцінка особистості, зокрема парціальні самооцінки – оцінка власної здатності до лідерства та сприйняття фізичних характеристик свого «Я». Для підліткового віку характерна опозиційна поведінка по відношенню до авторитетів і соціальних норм, що особливо виражено у осіб з високою самооцінкою лідерських якостей та власної фізичної привабливості і тілесної досконалості. Найбільша інтенсивність негативістських проявів спостерігається у підлітків, які одночасно характеризуються високими рівнями вказаних парціальних самооцінок, що свідчить про складну взаємодію між суб'єктивним сприйняттям себе та поведінковими реакціями агресивного характеру.

У підлітковому віці спостерігається суттєва трансформація соціального оточення дитини. Важливість набувають не лише традиційні інститути, такі як сім'я, класний колектив та близьке оточення, але й значно розширюється коло соціальних зв'язків за рахунок входження підлітка до різноманітних

неформальних та референтних груп. Значення таких груп для підлітка зумовлене можливістю самоствердження через прийняття різних соціальних ролей і позицій, які можуть мати як позитивний, так і негативний характер залежно від контексту. Особливо це стосується підлітків, які відчувають високу незадоволеність міжособистісними стосунками в сімейному чи шкільному середовищі – вони часто шукають прихистку в групах, де можуть компенсувати депривовані потреби належності, підтримки та визнання. Такі неформальні угруповання, часто сформовані за територіальним принципом (за місцем проживання), стають майданчиком для реалізації особистих інтересів і соціальної активності. Водночас, у межах цих груп підлітки нерідко засвоюють асоціальні моделі поведінки, на основі яких формується їх система цінностей, що може призводити до посилення девіантних тенденцій у їхній поведінці. Таким чином, соціальна інтеграція в неформальні спільноти підлітків має неоднозначний характер, поєднуючи потенціал для особистісного розвитку і ризику соціальної дезадаптації.

У підлітковому віці часто спостерігається кризове зниження авторитету дорослих, що може стати однією з ключових умов виникнення специфічних форм агресивної поведінки, зокрема залежності від групи однолітків. Основним мотивом агресивних проявів у цей період є прагнення підлітка виглядати сильнішим і впливовішим у порівнянні з тим образом, який його створюють дорослі та інше оточення. Кожна підліткова неформальна група, як правило, має власні ритуали та міфи, що підтримуються лідерською фігурою. Прикладами таких ритуалів можуть бути посвячення нових членів, що часто включає проходження певних випробувань із елементами приниження. Також поширена практика використання специфічної «уніформи», яка не відповідає загальноприйнятим соціальним нормам і покликана викликати здивування чи шок у зовнішнього середовища. Ритуали виконують важливу функцію – вони посилюють відчуття приналежності до

групи, формуючи у підлітків відчуття безпеки, тоді як міфи стають ідеологічною основою групової ідентичності та життєдіяльності. Застосування таких міфів часто слугує виправданням агресивної поведінки або жорстокості серед членів групи. Зокрема, агресія і насильство щодо осіб, які не належать до групи, можуть пояснюватися міфом «Хто не з нами, той проти нас», що зумовлює вимогу до «чужих» поважати і визнавати вплив групи. Таким чином, групова агресивність у підлітковому віці має глибоке соціокультурне підґрунтя і служить механізмом підтримки внутрішньогрупової солідарності і самоідентифікації.

Слід зазначити, що виникнення конфліктних ситуацій серед підлітків зумовлене їхніми психологічними особливостями. Конфліктність проявляється практично на всіх рівнях соціальних взаємодій, включно з родиною, школою та колом ровесників. Значну роль у підвищенні рівня агресивності відіграють різноманітні провокаційні фактори. У міжособистісних стосунках більшість індивідів керується принципом взаємності у відповідь на агресію, реагуючи агресією на агресію. Крім того, агресивна поведінка часто пов'язана із соціальним становищем дитини у групі однолітків. Відторгнення дитини з боку ровесників та низький соціальний статус у колективі можуть слугувати тригером для проявів агресивних реакцій.

Як підсумок, варто зазначити, що дослідження сутності та причин агресивності особистості базується на численних підходах, які відображені в різноманітних теоріях і концепціях. Сучасні вітчизняні наукові дослідження проблеми агресивності переважно здійснюються в рамках теорії соціального навчання, що акцентує увагу на впливі соціальних факторів на процес засвоєння агресивної поведінки, яка може виявлятися як у конструктивній, так і в дезадаптивній формах. Загалом, можна констатувати, що джерелами деструктивної агресії в підлітковому віці виступають як соціальне оточення і

сімейне середовище, так і індивідуально-психологічні особливості підлітка, при цьому значну роль відіграють стать, вік та характер діяльності суб'єктів агресії..

1.3. Гендерні особливості прояву агресивності в підлітковому віці

Підлітковий вік – це складний етап розвитку особистості, який супроводжується активним формуванням ідентичності, соціалізацією та становленням поведінкових стратегій. Агресивність у цьому віці виступає одним із найбільш виражених проявів емоційної та поведінкової регуляції. При цьому виявляються помітні гендерні відмінності як у типах агресивної поведінки, так і в її внутрішньому переживанні.

Біологічні чинники, зокрема вплив статевих гормонів (тестостерону, естрогену, прогестерону), відіграють ключову роль у формуванні гендерних відмінностей в агресивності. У хлопців підвищений рівень тестостерону асоціюється з більшою схильністю до фізичної агресії, прагненням до домінування та проявами лідерства у групі однолітків. У дівчат, навпаки, гормональні коливання пов'язані з підвищеною емоційною чутливістю і вербальною агресією, що часто має більш виражений внутрішній (пасивний) характер.

Гендерні ролі, які закладаються з дитинства через сім'ю, освітні заклади та масову культуру, визначають стандарти поведінки для хлопців і дівчат. Для хлопців традиційно соціум очікує демонстрації сили, сміливості та незалежності, що часто виражається через фізичну агресію та змагання за статус. У дівчат соціальні норми заохочують м'якість, співчуття, вербальну дипломатичність, що формує більш приховані або інструментальні форми агресії – вербальну, реляційну (з метою пошкодження соціальних зв'язків), пасивну агресію.

Старший підлітковий вік, що охоплює період від 14 до 16 років (учні 9-11 класів), є складним етапом розвитку, пов'язаним із статевим дозріванням і формуванням особистості. У цей період підлітки продовжують зіштовхуватися з проблемами, характерними для раннього підліткового віку, такими як боротьба за самостійність, соціальні взаємини та оцінка власної успішності. Водночас відбувається поступове визначення їхнього місця у світі дорослих, коли вони не лише формують власні цінності, а й прагнуть їх реалізувати на практиці.

Зростає стабільність і міцність зв'язку між пізнавальними і навчальними інтересами, підлітки стають вибагливішими у виборі навчальних дисциплін, а також проявляють інтерес до світоглядних і моральних аспектів знань. Вони активно прагнуть мислити, розуміти, досліджувати явища, встановлювати причинно-наслідкові зв'язки та робити власні відкриття, цінуючи не лише зміст знань, а й процес їх здобуття. Невдоволення пізнавальними потребами призводить до зниження мотивації до навчання, через що школа перестає бути важливою складовою духовного життя підлітка. Для багатьох із них здобуття знань стає необхідним і значущим для теперішнього й майбутнього.

Питання гендерних відмінностей у сприйнятті та прояві агресії привертає значну увагу дослідників. Зокрема, Р. Берон і Д. Річардсон у своїх дослідженнях підкреслюють, що жінки, порівняно з чоловіками, більш схильні оцінювати домінуючу поведінку потенційних партнерів як привабливу рису, що має для них важливе значення. Водночас чоловіки після виявлення агресивної поведінки частіше перебувають у стані зниженого рівня тривоги та відчуття провини, ніж жінки, які, навпаки, більш схильні переживати страх і побоювання щодо можливих негативних наслідків агресії для власної безпеки.

За позицією Х. Хекхаузена, жінки, проявляючи агресію, більш імовірно відчують емоції провини і страху, ніж чоловіки. Наприклад, дівчата-підлітки, підвищуючи голос або виявляючи агресію у відношенні до близьких, можуть одночасно висловлювати співчуття, навіть розплакатися разом із тією людиною, на яку була спрямована агресія. Для жіночої статі агресивна поведінка у стресових ситуаціях виступає переважно як засіб вираження емоційної напруги та внутрішнього дискомфорту.

У протилежність цьому, чоловіки розглядають агресію як інструмент соціального впливу, засіб досягнення певних цілей і здобуття соціального або матеріального винагородження. Вони більшою мірою сприймають агресію як модель поведінки, яка сприяє утвердженню в соціумі і досягненню статусу, що відображає гендерні стереотипи та соціальні ролі, закріплені в культурі. Таким чином, гендерні особливості у ставленні до агресії формуються під впливом соціальних, психологічних і біологічних чинників, що визначають різні способи вираження і переживання агресивних проявів у чоловіків і жінок.

Висновки до першого розділу

1. Виходячи з теоретичного аналізу, агресію можна розглядати як цілеспрямовану, руйнівну поведінку, спрямовану як на живі, так і на неживі об'єкти, що суперечить встановленим нормам співіснування в конкретному культурному середовищі. Така поведінка завдає фізичної шкоди іншим людям або викликає у них психологічний дискомфорт.

2. Проблематика підліткової агресії являє собою складне соціально-психологічне явище, що досліджується з використанням численних теоретичних та емпіричних підходів. Аналізуючи вітчизняний та зарубіжний досвід у цій сфері, можна виокремити, що агресивність розглядається як

властивість особистості, яка базується на певній спрямованості індивіда. Ця спрямованість формує систему відносин особистості до себе самої, оточуючих, праці та суспільства загалом. Таким чином, агресивність не є ізольованим феноменом, а інтегральною характеристикою особистості, що впливає на її взаємодію із соціальним середовищем.

3. Гендерні особливості прояву агресивності в підлітковому віці є багатограним феноменом, який формується під впливом комплексної взаємодії біологічних, соціальних та психологічних чинників. Біологічні механізми, зокрема гормональні впливи, визначають різницю в типах агресії: фізичній домінує у хлопців, вербальній та внутрішній – у дівчат. Соціальні ролі, закріплені культурою, підсилюють ці відмінності, формуючи традиційні норми поведінки, що очікуються від юнаків і дівчат, і впливають на способи вираження агресії. Психологічні особливості, зокрема різна емоційна реактивність, сприйняття та внутрішній досвід агресії, також відрізняються за статтю, що проявляється у вищій емоційній чутливості і переживанні провини у дівчат та більш прагматичному і соціально-інструментальному ставленні до агресії у хлопців.

РОЗДІЛ 2

ЕМПІРИЧНЕ ДОСЛІДЖЕННЯ ОСОБЛИВОСТЕЙ ПРОЯВУ АГРЕСИВНОЇ ПОВЕДІНКИ У ПІДЛІТКОВОМУ ВІЦІ

2.1. Організація дослідження та підбір діагностичного інструментарію

Підлітковий вік характеризується інтенсивними психоемоційними змінами, які впливають на формування поведінкових стратегій. У цей період нерідко зростає рівень агресивності, що може виступати як реакція на внутрішні та зовнішні конфлікти. Важливим чинником регуляції агресивної поведінки є самоконтроль, який забезпечує здатність підлітка стримувати імпульсивні реакції та обирати соціально прийнятні форми взаємодії. Дослідження взаємозв'язку агресивності та самоконтролю має практичне значення для розробки психологічних програм профілактики та корекції девіантних проявів у підлітковому середовищі.

Гіпотеза дослідження – в силу вікових особливостей, для підлітків характерний високий прояв агресивності в силу зниженої здатності до самоконтролю.

Завдання:

1. Сформувати репрезентативну вибірку підлітків для проведення діагностичного дослідження.
2. Відібрати валідні та надійні психодіагностичні методики, спрямовані на оцінку рівня агресивності та самоконтролю.
3. Здійснити емпіричне вивчення рівня вираженості агресивності та самоконтролю у підлітків.
4. Проаналізувати вплив рівня самоконтролю на особливості прояву агресивної поведінки в підлітковому віці.

У дослідженні взяли участь 60 підлітків віком від 14 до 17 років, учні загальноосвітніх шкіл та ліцеїв. Вибірка сформована із приблизно рівним представництвом хлопців і дівчат. Відбір респондентів здійснювався за критеріями: належність до зазначеної вікової групи, навчання у закладі середньої освіти, надання інформованої згоди батьків та особистої згоди підлітка на участь у дослідженні. Участь була добровільною та анонімною, з дотриманням етичних принципів проведення психологічних досліджень.

Виходячи з мети та поставлених завдань емпіричного дослідження, було обрано такі психодіагностичні методики:

1. Методика дослідження агресивності А. Басса і А. Дарки (у модифікації Г. В. Резапкіної) – призначена для визначення рівня та типологічних особливостей агресивності у підлітків.

2. Методика «Агресивна поведінка» (Є. П. Ільїн, П. О. Ковальов) – дозволяє оцінити ступінь стриманості/нестриманості та тип агресивної поведінки.

3. Методика діагностики рівня суб'єктивного контролю (Дж. Роттер) – дає змогу визначити показники інтернальності та екстернальності у різних сферах життєдіяльності підлітків.

4. Методика діагностики самоконтролю у спілкуванні (М. Снайдер) – використовується для вимірювання рівня комунікативного контролю та здатності регулювати власні поведінкові прояви у міжособистісній взаємодії.

Методика діагностики агресивності А. Басса і А. Дарки (у модифікації Г. В. Резапкіної) спрямована на виявлення рівня та структури агресивності, а також особливостей ворожих реакцій особистості. Опитувальник містить 35 тверджень і дозволяє оцінити як безпосередні прояви агресії, так і її опосередковані форми. Результати подаються у вигляді кількісних показників за окремими шкалами та графічного «психологічного профілю

особистості», що відображає індивідуальну спрямованість агресивних і ворожих реакцій.

Методика ґрунтується на концептуальному розмежуванні понять «агресія» та «ворожість», де ворожість трактується як емоційно-оцінна реакція, що формує негативне ставлення до людей і подій. У структурі опитувальника виділено вісім основних типів реакцій:

- Фізична агресія – використання фізичної сили проти іншої особи.
- Непряма агресія – опосередковані агресивні дії, спрямовані на іншу особу або не адресовані конкретно.
- Роздратування – схильність до швидкого виникнення негативних емоцій та імпульсивних реакцій.
- Негативізм – опозиційність у поведінці від пасивного опору до активного протистояння нормам і правилам.
- Образа – почуття заздрості чи ворожості до оточення, зумовлені реальними або уявними діями.
- Підозрілість – недовіра до інших, що може переходити у переконаність у їхніх ворожих намірах.
- Вербальна агресія – вираження негативних емоцій через мовлення (погрози, крик, образливі вислови).
- Почуття провини – тенденція до самоосуду та негативного ставлення до власної особистості.

Методика «Агресивна поведінка» (Є. П. Ільїн, П. О. Ковальов) призначена для оцінки рівня стриманості або нестриманості та визначення типу агресивної поведінки. Інструмент містить низку діагностичних шкал, що дозволяють виявити переважні форми агресії, а саме:

- схильність до прямої вербальної агресії;
- схильність до непрямой вербальної агресії;
- схильність до непрямой фізичної агресії;

- схильність до прямої фізичної агресії;
- фізична агресія – застосування фізичної сили щодо іншої особи;
- вербальна агресія – вираження негативних емоцій як інтонаційно (крик, підвищений тон), так і змістовно (погрози, образи);
- непряма агресія – дії, спрямовані обхідним шляхом на конкретну особу або не адресовані безпосередньо.

Підрахунок результатів здійснюється за кількістю відповідей, що збігаються з ключем, при цьому кожна позитивна відповідь оцінюється в 1 бал. Чим вищий сумарний показник за певною шкалою, тим більш виражена схильність респондента до відповідного типу агресії.

Методика діагностики рівня суб'єктивного контролю (РСК) Дж. Роттера у модифікації Є. Ф. Бажина, О. О. Голинкіної та Л. М. Еткінда ґрунтується на концепції локусу контролю, що відображає схильність особистості приписувати відповідальність за результати власної діяльності внутрішнім (інтернальність) або зовнішнім (екстернальність) чинникам. На відміну від оригінальної концепції, де локус контролю розглядається як універсальний для різних життєвих ситуацій, модифікований варіант передбачає диференціацію його проявів залежно від типу ситуацій.

У структурі опитувальника виділено кілька субшкал, що оцінюють рівень суб'єктивного контролю:

- у ситуаціях досягнення;
- у ситуаціях невдачі;
- у сфері виробничих та сімейних відносин;
- у сфері збереження та зміцнення здоров'я.

Опитувальник містить 44 твердження, збалансовані за низкою параметрів: інтернальність–екстернальність, емоційна валентність (позитивні/негативні ситуації) та форма атрибуцій (перша/третя особа). Існують два формати:

- Варіант А – для дослідницьких цілей, з 6-бальною шкалою від -3 («абсолютно не згоден») до +3 («повністю згоден»);

- Варіант Б – для клінічної діагностики, з бінарною шкалою («згоден» / «не згоден»).

Результати опитувальника дозволяють отримати узагальнений показник суб'єктивного контролю, показники середнього рівня спільності (залежно від емоційної валентності ситуацій), а також ситуаційно-специфічні індекси. Дані можуть бути подані як у стандартизованих одиницях (стенах), так і у вигляді профілю суб'єктивного контролю, що відображає індивідуальні особливості регуляції поведінки.

Методика діагностики самоконтролю в спілкуванні (М. Снайдер) призначена для визначення рівня комунікативного контролю, що може бути низьким, середнім або високим. За концепцією автора, особи з високим рівнем комунікативного контролю уважно відстежують власну поведінку, уміло адаптуються до соціального контексту та регулюють емоційні прояви, однак можуть відчувати труднощі зі спонтанністю та уникати непередбачуваних ситуацій. Респонденти з низьким рівнем комунікативного контролю характеризуються безпосередністю та відкритістю, але іноді сприймаються оточенням як надмірно прямолінійні або настирливі.

Добір діагностичного інструментарію відповідає основним принципам психодіагностичного дослідження:

1. Комплексність – методики охоплюють різні аспекти та властивості особистості;

2. Стандартизованість і узгодженість – обрані інструменти відповідають психометричним вимогам, мають чіткі інструкції та дозволяють отримати порівнювані результати, придатні для математичної обробки.

Емпіричне дослідження проводилося з дотриманням мінімальних санітарних та психологічних умов: у добре освітленому навчальному

приміщенні, у груповому форматі, за умови добровільної згоди всіх учасників.

2.2. Аналіз та математична обробка результатів емпіричного дослідження

Першим етапом реалізації поставлених завдань емпіричного дослідження стала діагностика, спрямована на виявлення особливостей самоконтролю та агресивної поведінки у відібраній вибірці підлітків. Для збору первинних даних було обрано комплекс психодіагностичних методик, починаючи із застосування опитувальника «Рівень суб'єктивного контролю» (РСК) Дж. Роттера у модифікації Є.Ф. Бажина та співавторів.

Діагностика здійснювалася у дистанційному форматі, що забезпечило ефективність процесу збору даних при збереженні стандартизованих умов проведення. Учасники виконували опитувальник у добре організованому середовищі, що відповідало мінімальним санітарно-психологічним вимогам для достовірності отриманих результатів.

На рисунку 2.1 представлено розподіл показників загального рівня інтернальності серед опитаних підлітків, що відображає ступінь внутрішньої спрямованості суб'єктивного контролю у вибірці. Аналіз цих даних дозволяє зробити висновки про домінуючі тенденції в усвідомленні відповідальності за власні дії серед досліджуваних респондентів, що є важливим для подальшого вивчення взаємозв'язку самоконтролю та агресивної поведінки.

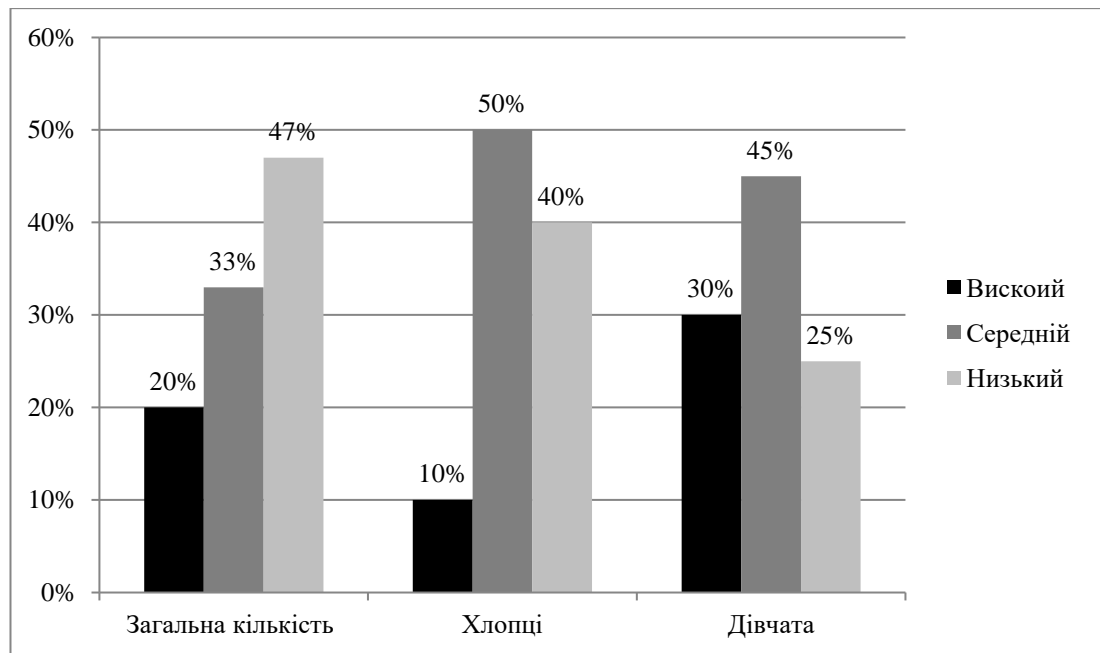


Рис. 2.1. Рівень інтернальності підлітків

Як свідчать результати, наведені на рисунку 2.1, більшість опитаних підлітків характеризується низьким рівнем загальної інтернальності. Такий показник свідчить про недостатнє усвідомлення ними зв'язку між власними діями та їхніми наслідками. Особи з низьким рівнем інтернальності відносяться до категорії з екстернальним локусом контролю, що означає, що вони вважають основними чинниками, які впливають на їхнє життя, випадковість, долю або зовнішні сили, зокрема дії інших людей. Інакше кажучи, ці підлітки схильні пояснювати свої невдачі і труднощі зовнішніми обставинами або чужою волею, що може впливати на їхню мотивацію до змін та саморегуляцію поведінки.

Додатково, на рисунку 2.1 представлено результати аналізу гендерних відмінностей у показниках загальної інтернальності. Встановлено, що вищі значення інтернальності частіше спостерігаються серед дівчат (30 %), порівняно з хлопцями (20 %). Високий рівень інтернальності свідчить про більш усвідомлене відчуття особистої відповідальності за власне життя, а також за успіхи та невдачі, що відбуваються в житті індивіда. Ця тенденція

може свідчити про більш розвинуті механізми саморегуляції та самоконтролю у дівчат підліткового віку.

Водночас серед хлопців відзначається більша частка осіб із низькими показниками загальної інтернальності – близько 40 %, що перевищує аналогічний показник серед дівчат (25 %). Це свідчить про те, що хлопці у більшій мірі схильні до екстернального локусу контролю, що потенційно може позначатися на їхній мотивації та поведінкових стратегіях у різних життєвих ситуаціях.

Проведений більш детальний аналіз результатів діагностики за методикою Дж. Роттера дозволив виявити кількісний розподіл підлітків за окремими субшкалами інтернальності. На рисунку 2.2 представлено результати за шкалами опитувальника, які демонструють рівень суб'єктивного контролю у різних сферах життєдіяльності.

Зокрема, було встановлено, що 60 % респондентів мають високі показники за шкалою «інтернальність досягнень», серед яких 28 % становлять хлопці, а 32 % – дівчата. Високі значення цієї субшкали свідчать про достатньо розвинений рівень самоконтролю у контексті позитивних життєвих подій, коли підлітки приписують власні досягнення і успіхи виключно собі, демонструючи усвідомлення особистої відповідальності за сприятливі результати.

Водночас 40 % опитаних характеризуються низьким рівнем інтернальності досягнень, з яких 22 % – хлопці та 18 % – дівчата. Така група підлітків проявляє низьку здатність до суб'єктивного контролю позитивних подій і схильна пояснювати їх виникнення зовнішніми чинниками або діями інших осіб. Це може впливати на їхню мотивацію та здатність до саморегуляції в ситуаціях успіху, знижуючи відчуття власної ефективності та відповідальності.

Отже, результати вказують на певні гендерні особливості у формуванні суб'єктивного контролю над позитивними аспектами життя підлітків, що має важливе значення для подальшого дослідження взаємозв'язку між самоконтролем і поведінковими реакціями.

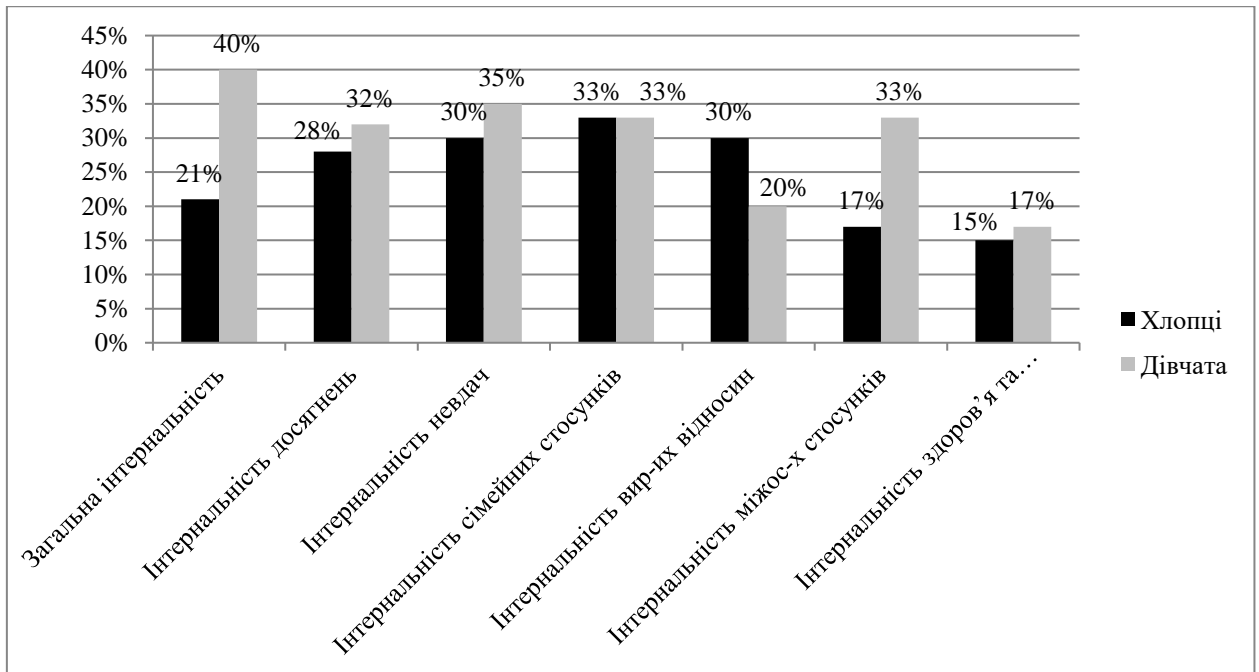


Рис. 2.2. Результати а методикою Дж. Роттера

Шкала інтернальності у сфері невдач характеризує ступінь суб'єктивного контролю, який особистість відчуває щодо негативних подій та ситуацій. Високі показники за цією шкалою свідчать про схильність підлітків брати на себе відповідальність за власні труднощі, проявляючи розвинене почуття самоконтролю в умовах стресу чи невдачі. У вибірці 65 % підлітків (зокрема 30 % хлопців та 35 % дівчат) демонструють подібний рівень інтернальності. Натомість низькі показники відображають тенденцію перекладати відповідальність на зовнішні чинники, такі як інші люди або випадкові обставини, що було зафіксовано у 35 % опитаних (20 % хлопців і 15 % дівчат).

Шкала інтернальності в сімейних відносинах відображає усвідомлення відповідальності підлітком за події у сімейному середовищі. Високі значення (66 % опитаних, з них 33 % хлопців і 33 % дівчат) свідчать про внутрішнє відчуття контролю над сімейними процесами. Низькі показники (34 % респондентів: 22 % хлопців і 22 % дівчат) вказують на схильність приписувати роль у сімейних подіях партнерам або іншим членам родини.

Шкала інтернальності в області виробничих відносин відображає усвідомлення власного внеску в організацію діяльності, колективні взаємодії та професійне просування. Половина підлітків (50 %), серед яких 30 % хлопців і 20 % дівчат, демонструють високий рівень суб'єктивного контролю у цьому аспекті. Решта 50 % (24 % хлопців і 26 % дівчат) схильні вважати, що ключову роль відіграють зовнішні фактори – керівництво, колеги, або ж випадкові обставини.

Шкала інтернальності у міжособистісних відносинах відображає усвідомлення підлітками особистої відповідальності за формування та підтримання соціальних зв'язків. Високий рівень інтернальності було зафіксовано у 50 % респондентів, з яких 17 % – хлопці і 33 % – дівчата. Низькі показники цієї шкали (50 % підлітків: 30 % хлопців та 20 % дівчат) свідчать про схильність перекладати відповідальність на зовнішні обставини або інших людей у контексті міжособистісної взаємодії.

Шкала інтернальності щодо здоров'я та хвороби оцінює ступінь усвідомлення підлітками власної відповідальності за стан свого здоров'я. Лише 32 % опитаних (15 % хлопців і 17 % дівчат) вважають, що вони мають значний вплив на власне одужання, зокрема при виникненні захворювань звинувачують себе та усвідомлюють роль власних дій у процесі одужання. Натомість 68 % підлітків (38 % хлопців і 30 % дівчат) розглядають здоров'я і хворобу як результат випадкових чи зовнішніх факторів, покладаючись переважно на медичну допомогу і дії лікарів.

Таким чином, аналіз показників суб'єктивного контролю свідчить, що у вибірці підлітків домінує тенденція до низького рівня загального самоконтролю, що простежується і в окремих його компонентах. Це вказує на поширене серед підлітків відчуття залежності від зовнішніх обставин у різних життєвих сферах, що може мати суттєвий вплив на формування їх поведінкових стратегій та мотивації.

На подальшому етапі дослідження було здійснено діагностику рівня комунікативного контролю за допомогою методики М. Снайдера. Отримані емпіричні дані були узагальнені та представлені у вигляді діаграми, наведеної на рисунку 2.3.

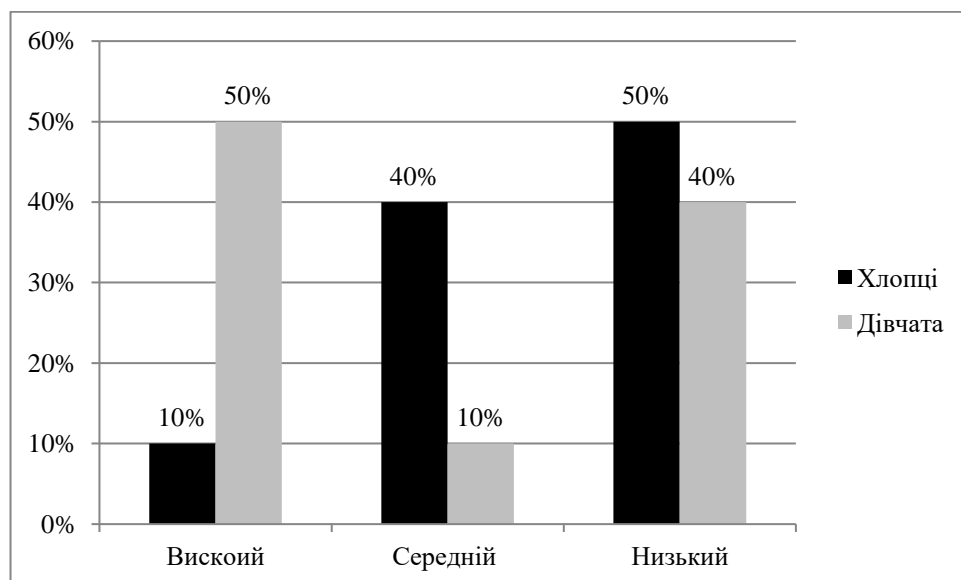


Рис. 2.3. Рівень комунікативного контролю підлітків

Методика М. Снайдера передбачає класифікацію рівнів комунікативного контролю за трьома основними градаціями:

1. Низький рівень комунікативного контролю характеризується підвищеною імпульсивністю у спілкуванні, недостатньою диференціацією поведінкових реакцій та розкутістю у взаємодії з іншими. Особистості з таким рівнем контролю демонструють схильність до безпосередньої та іноді надмірно відкритої поведінки, що може ускладнювати соціальну адаптацію.

Аналіз отриманих даних показав, що цю категорію становить більша частина вибірки – 50 % серед хлопців та 40 % серед дівчат.

2. Середній рівень комунікативного контролю притаманний особистостям, які поєднують стриманість і помірну емоційність у процесі спілкування, а також проявляють щирість і безпосередність у взаємодії з оточенням. Вибірковий аналіз показав, що 40 % хлопців і 0 % дівчат належать до цієї категорії, що свідчить про певні гендерні відмінності у вираженості середнього рівня контролю.

3. Високий рівень комунікативного контролю відзначається чітко вираженою емоційною стриманістю та вмінням регулювати власну поведінку у спілкуванні, що сприяє ефективній взаємодії з соціальним оточенням. За результатами дослідження, до цієї групи належить 10 % хлопців і 50 % дівчат, що підкреслює тенденцію більш розвинутого комунікативного самоконтролю серед дівчат у порівнянні з хлопцями.

Отже, результати діагностики за методикою М. Снайдера свідчать про збереження тенденції домінування низького рівня комунікативного контролю серед більшості підлітків, особливо серед хлопців, тоді як високий рівень самоконтролю виявляється переважно у дівчат. Ці особливості можуть впливати на ефективність міжособистісної взаємодії та регуляцію поведінкових реакцій у різних соціальних контекстах.

Наступний етап збору емпіричних даних був спрямований на оцінку рівня агресивності у підлітків. Для цього, як зазначалося раніше, було застосовано два діагностичні інструменти: методику дослідження агресивності Басса-Дарки у модифікації Г.В. Резапкіної та методику «Агресивна поведінка» Є.П. Ільїна і П.О. Ковальова. Спершу було використано методику Басса-Дарки.

Діагностичний процес проходив у декілька послідовних етапів. На початковому етапі здійснювалася оцінка загального рівня агресивності серед

підлітків. Отримані в ході дослідження результати були систематизовані та узагальнені, а їх візуальне представлення наведено на рисунках 2.4 та 2.5.

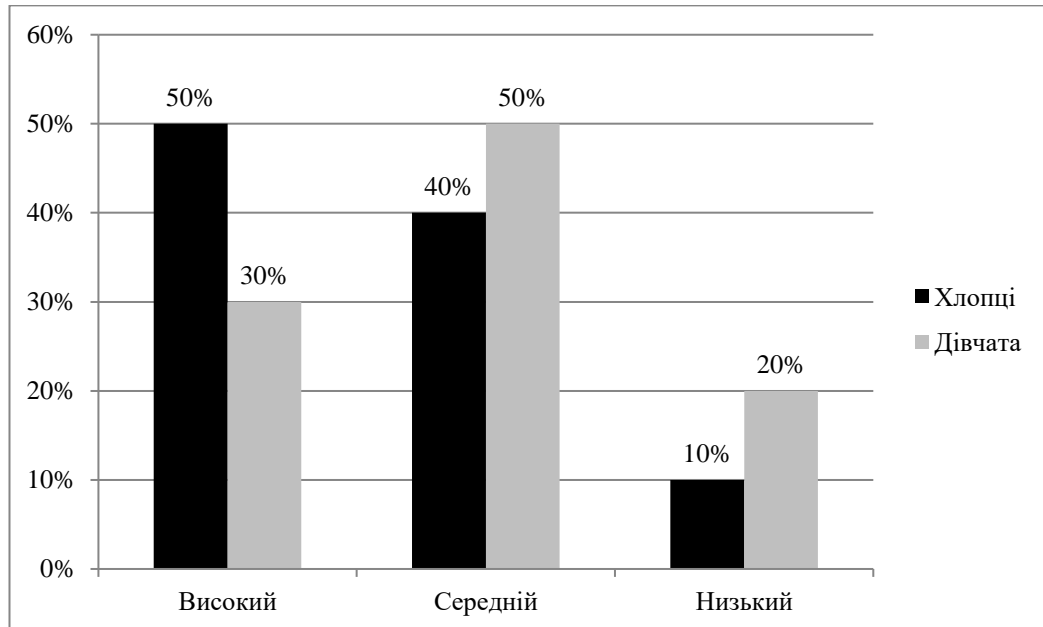


Рис. 2.3. Загальний рівень агресивності підлітків

За результатами діагностики загального рівня агресивності підлітків встановлено наступні гендерні особливості у рівнях прояву агресивної поведінки. Серед хлопців половина (50 %) демонструє високий рівень агресивності, що свідчить про значну схильність до проявів агресивної поведінки у цій групі. При цьому серед дівчат з таким рівнем агресивності спостерігається нижчий показник – 30 %.

Підлітки з середнім рівнем агресивності становлять 40 % серед хлопців і 50 % серед дівчат, що свідчить про помірний ступінь агресивності, характерний для значної частини обох груп.

Низький рівень агресивності зафіксовано у 10 % хлопців та 20 % дівчат, що вказує на те, що більш висока частка дівчат має помірковані або слабкі прояви агресивності порівняно з хлопцями.

Отже, результати дослідження свідчать про те, що серед підлітків спостерігається тенденція до більш виражених агресивних проявів у хлопців, тоді як у дівчат переважає середній та низький рівень агресивності. Ці дані можуть відображати як біологічні, так і соціокультурні особливості розвитку агресивної поведінки у підлітковому віці.

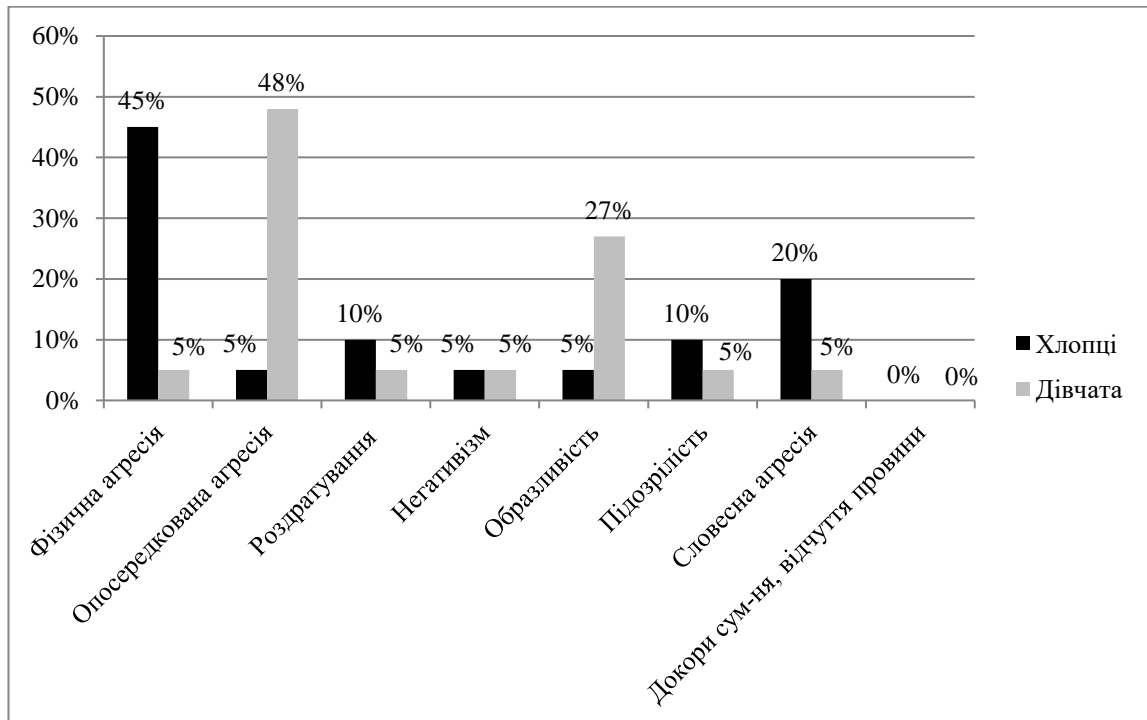


Рис. 2.5. Форми агресивних проявів підлітків

Як ми бачимо, у хлопців домінуючою формою агресії є фізична агресія, яку виявляють 45% респондентів, що значно перевищує показник у дівчат (5%). Також у хлопців помітний високий рівень словесної агресії (20%) та підозрілості (10%), тоді як у дівчат ці показники суттєво нижчі (по 5%).

У дівчат переважає опосередкована агресія, що зафіксована у 48% випадків, тоді як у хлопців цей показник становить лише 5%. Крім того, у дівчат відзначається підвищений рівень образливості (27%) порівняно з хлопцями (5%). Рівні роздратування та негативізму є подібними в обох

групах і становлять 5-10%. В обох статевих групах відсутні прояви докорів сумління та відчуття провини.

Таким чином, отримані дані свідчать про те, що у хлопців агресивна поведінка більшою мірою має прямий, фізичний характер, у той час як у дівчат переважають опосередковані форми агресії та емоційні прояви, такі як образливість. Це узгоджується з існуючими уявленнями про гендерні особливості прояву агресивності у підлітковому віці.

На подальшому етапі дослідження для визначення характерних особливостей проявів агресивної поведінки серед учасників була використана методика «Агресивна поведінка» авторства Є.П. Ільїна та П.О. Ковальова. Цей інструмент дозволяє оцінити загальний рівень імпульсивності респондентів, а також встановити їх схильність до різних форм агресії: прямої та непрямой вербальної, а також прямої та непрямой фізичної. Результати, отримані за допомогою даної методики, відображені на рисунку 2.6.

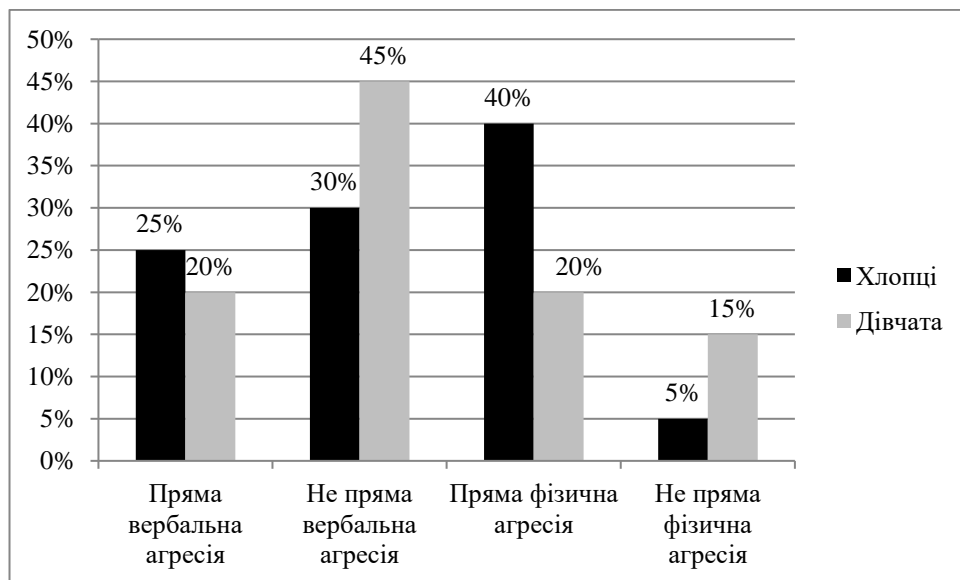


Рис. 2.6. Схильність до певного виду агресії серед підлітків

Як наглядно продемонстровано, серед хлопців найбільший відсоток припадає на пряму фізичну агресію – 40%, що свідчить про тенденцію до більш відкритих і безпосередніх форм агресивних проявів. Пряма вербальна агресія у хлопців виявлена у 25% випадків, а не пряма вербальна агресія – у 30%. Відносно не прямої фізичної агресії хлопці показали найнижчий рівень – 5%.

У дівчат домінує не пряма вербальна агресія, що була зафіксована у 45% випадків, що свідчить про більш приховані, опосередковані способи вираження агресії. Пряма вербальна агресія у дівчат склала 20%, а пряма фізична агресія – 20%, що удвічі менше, ніж у хлопців. Не пряма фізична агресія у дівчат відзначена у 15% випадків, що перевищує аналогічний показник у хлопців.

Таким чином, отримані дані підтверджують, що у хлопців переважають прямі форми агресії, особливо фізичні, тоді як у дівчат більш поширеними є опосередковані вербальні та фізичні форми агресивної поведінки. Ці результати відповідають загальноприйнятим уявленням про гендерні особливості агресії у підлітковому віці.

Отже, підсумовуючи емпіричний етап дослідження, можна зазначити, що серед підлітків спостерігається переважно високий рівень агресивності та низький рівень самоконтролю. Водночас виявлено відмінності у прояві агресивності та самоконтролю серед опитаних підлітків.

На заключному етапі математичної обробки даних було проведено аналіз результатів діагностики з метою виявлення наявності кореляційного зв'язку між рівнями агресивності та самоконтролю. Для цього використано сукупні показники агресивності та самоконтролю, а також застосовано коефіцієнт рангової кореляції Спірмена. Даний метод дозволяє визначити силу та напрямок кореляційного зв'язку між двома змінними або їх ієрархіями.

Для обчислення коефіцієнта рангової кореляції Спірмена необхідні два ряди ранжованих значень, які можуть бути представлені у вигляді:

1. двох характеристик, виміряних у одній групі респондентів;
2. двох індивідуальних ієрархій характеристик, отриманих у двох учасників за однаковим набором ознак;
3. двох групових ієрархій;
4. індивідуальної та групової ієрархій.

На початковому етапі дані ранжуються окремо за кожною ознакою, при цьому меншому значенню відповідає нижчий ранг.

Під час розрахунків нами виконано такі етапи:

1. ранжування значень змінних А та В, результати яких зафіксовані у колонках «Ранг А» і «Ранг В»;
2. визначення різниці між рангами (позначено як d);
3. обчислення квадратів різниць (d^2);
4. підсумовування квадратів різниць;
5. розрахунок коефіцієнта рангової кореляції r_{sr_sts} за відповідною формулою;
6. порівняння отриманих значень із критичними.

Отримані результати наведені в узагальненій таблиці 2.1.

Таблиця 2.1.

Результати кореляції самоконтролю та агресивності підлітків

Методики	Методика Дж. Роттера	Методика М. Снайдер
Методика Басса-Дарки	0,45	0,55
Методика Є.П. Ільїна та П.А. Ковальова	0,49	0,51

Результати кореляційного аналізу між рівнем самоконтролю та агресивністю підлітків свідчать про помірний негативний зв'язок між цими двома змінними. Зокрема, при використанні методики Басса-Дарки коефіцієнт рангової кореляції Спірмена становить $-0,45$ (за методикою Дж. Роттера) та $-0,55$ (за методикою М. Снайдера). Аналогічні показники, отримані за методикою Є.П. Ільїна та П.А. Ковальова, складають $-0,49$ та $-0,51$ відповідно. Отримані значення вказують на те, що підвищений рівень агресивності асоціюється з пониженим рівнем самоконтролю серед досліджуваної вибірки підлітків.

Помірна обернена кореляція між самоконтролем та агресивністю може свідчити про те, що здатність регулювати власні імпульси та емоції є важливим фактором, що впливає на прояв агресивної поведінки у підлітковому віці. Тобто, нижчий рівень самоконтролю може сприяти більш частим або інтенсивним агресивним реакціям.

Причини виявленої взаємозалежності можуть бути зумовлені як психологічними, так і соціальними факторами. По-перше, в підлітковому віці триває формування виконавчих функцій мозку, зокрема контрольних механізмів, що відповідають за саморегуляцію. Недостатній розвиток цих механізмів може послаблювати здатність до самоконтролю. По-друге, вплив соціального оточення, включно з сімейними стосунками, однолітками та стресовими ситуаціями, може посилювати імпульсивність і агресивність, водночас знижуючи рівень самоконтролю. Нарешті, індивідуальні особливості, такі як темперамент чи схильність до емоційної нестабільності, також можуть бути причиною спостережуваних кореляційних зв'язків.

Висновки до другого розділу

1. Діагностика самоконтролю серед підлітків показала, що більшість респондентів має низький рівень загальної інтернальності, що свідчить про схильність пояснювати події зовнішніми факторами, а не власними діями. Спостерігаються гендерні відмінності: дівчата частіше демонструють вищий рівень усвідомлення особистої відповідальності, ніж хлопці. Рівень суб'єктивного контролю варіюється залежно від життєвих сфер – від досягнень і невдач до міжособистісних і сімейних відносин, при цьому найбільше самоконтролю спостерігається в контексті досягнень і сімейних відносин, а найнижчий – у сфері здоров'я. Загалом результати вказують на поширену серед підлітків тенденцію залежності від зовнішніх обставин, що може впливати на їхню мотивацію та поведінкові стратегії.

2. Діагностика рівня комунікативного контролю за методикою М. Снайдера показала, що серед підлітків переважає низький рівень контролю, особливо серед хлопців, які проявляють підвищену імпульсивність і недостатню регуляцію поведінки у спілкуванні. Водночас дівчата частіше демонструють високий рівень комунікативного контролю, що свідчить про їхню більшу емоційну стриманість і здатність до ефективної регуляції поведінкових реакцій. Ці гендерні відмінності можуть суттєво впливати на якість міжособистісної взаємодії та соціальну адаптацію підлітків.

3. Діагностика рівня агресивності підлітків виявила гендерні відмінності у характері агресивної поведінки: хлопці частіше демонструють високий рівень агресії, переважно у вигляді прямої фізичної агресії, тоді як у дівчат домінують середній та низький рівні агресивності з переважанням опосередкованих форм агресії та емоційних проявів, таких як образливість. Отримані результати відображають біологічні й соціокультурні особливості формування агресивності у підлітковому віці.

4. Діагностика за методикою «Агресивна поведінка» підтвердила наявність гендерних відмінностей у типах проявів агресії серед підлітків: хлопці переважно виявляють прямі форми агресії, зокрема фізичну, тоді як у дівчат домінують опосередковані вербальні та фізичні форми агресії. Загалом серед підлітків спостерігається високий рівень агресивності при низькому рівні самоконтролю, що відображає варіативність у способах вираження агресивної поведінки та регуляції емоцій.

5. Проведений кореляційний аналіз продемонстрував наявність помірного оберненого зв'язку між рівнями самоконтролю та агресивності серед підлітків. Отримані значення коефіцієнта рангової кореляції Спірмена за різними методиками свідчать, що вища агресивність асоціюється зі зниженим самоконтролем. Це підтверджує важливість саморегуляції імпульсів і емоцій як фактора, який впливає на агресивну поведінку у підлітковому віці.

РОЗДІЛ 3

КОРЕКЦІЯ АГРЕСИВНОЇ ПОВЕДІНКИ У ПІДЛІТКОВОМУ ВІЦІ

3.1. Засоби та методи корекції агресивної поведінки підлітків

Проблема агресивної поведінки у підлітковому віці становить значний науковий та практичний інтерес для широкого кола дослідників – психологів, педагогів, соціологів та фахівців суміжних галузей. Актуальність вивчення цього феномена зумовлена не лише його високою поширеністю, але й складністю адекватного наукового пояснення. Як у масовій свідомості, так і в професійному середовищі, а також у науково-теоретичних концепціях спостерігається різноманіття та суперечливість інтерпретацій агресивної поведінки. Це ускладнює формування єдиних підходів до її розуміння та, відповідно, знижує ефективність розробки профілактичних стратегій і психолого-педагогічних засобів корекції.

З огляду на те, що агресивна поведінка підлітків має деструктивний вплив на процес їхньої соціалізації та особистісного становлення, вона потребує цілеспрямованого корекційного впливу. У сучасній практиці розроблено різноманітні форми та методи корекційної роботи з підлітками, які демонструють агресивні тенденції. Психолого-педагогічна корекція у цьому контексті розглядається як особлива форма професійної діяльності, спрямованої на створення оптимальних умов для психічного розвитку особистості, забезпечення психологічної підтримки та формування конструктивних способів взаємодії з оточенням (Люшер, 1990; Olweus, 1993).

У практиці корекційної роботи застосовуються різні методи усунення емоційно-особистісних порушень та редукції агресивних проявів. До найбільш поширених належать: ігрова терапія, яка забезпечує можливість безпечного відреагування негативних емоцій; казкотерапія, що сприяє

опосередкованому впливу на систему цінностей та моделей поведінки; арт-терапія та її окремі напрями, зокрема ізотерапія, що стимулюють креативне самовираження та знижують рівень внутрішньої напруги (Корутін, 2014). Ефективність зазначених методів значною мірою залежить від їх відповідності індивідуально-психологічним особливостям підлітка та від створення належних організаційно-психологічних умов для проведення корекційної роботи.

Важливо враховувати, що процес корекції агресивної поведінки у підлітків має тривалий і поетапний характер. У діяльності психолога провідне місце займає індивідуальна та групова терапевтична і консультативна робота. Тактика психокорекційного впливу визначається з урахуванням джерел та механізмів агресивної реакції. Зокрема, у випадках, коли агресивність носить демонстративний характер, доцільним може бути її ігнорування з метою зниження підкріплення небажаної поведінки. Якщо ж агресивні дії мають ігрову природу, ефективним є включення їх у контрольовану ігрову ситуацію, що дає змогу поступово трансформувати поведінкові реакції. У випадках, коли агресія зумовлена внутрішніми страхами чи тривогою, рекомендується підтримувати гру, «розтягувати» агресивні дії та переводити їх у позитивно забарвлені сценарії з емоційно безпечним завершенням.

Основні напрями корекційної роботи з підлітками, які виявляють агресивну поведінку, передбачають комплексний вплив на емоційно-вольову сферу, когнітивні процеси та поведінкові реакції. Одним із провідних завдань є формування вміння усвідомлювати та розпізнавати власні емоційні стани, а також здатності вербалізувати їх у прийнятній формі, що знижує імовірність неконтрольованих агресивних спалахів. Значну увагу приділяють зниженню рівня тривожності, який часто супроводжує агресивність і виступає одним із факторів її загострення.

Важливим напрямом є підвищення рівня самоповаги та формування позитивної самооцінки, оскільки низький рівень прийняття себе корелює з підвищеною агресивністю (Rosenberg, 1965). У процесі корекційної роботи підлітків навчають прийнятним способам вираження гніву та конструктивного відреагування на стресові чи фруструючі ситуації. Окремо опрацьовуються навички контролю власного гніву та агресивних імпульсів, що включає як техніки саморегуляції, так і методи зняття емоційної напруги.

Суттєве значення має опанування навичок конструктивного діалогу – вміння вислуховувати співрозмовника, формулювати власні думки без образ і приниження іншого, знаходити компроміси. Корекційна робота передбачає також видалення з поведінкового репертуару деструктивних елементів і заміну їх адаптивними моделями взаємодії. У цьому контексті ефективними є тренування конструктивної поведінки у проблемних ситуаціях, розвиток самоконтролю над емоціями та діями, особливо в умовах конфлікту чи тиску.

Визначення поняття «корекція» у науковій літературі має певні відмінності залежно від дослідницького підходу. Так, Л.С. Мардахаєв розглядає її як систему психолого-педагогічних заходів, спрямованих на часткове або повне виправлення процесу та результату соціального розвитку особистості, включно з її вихованням у сім'ї, навчальному закладі чи закладах дозвілля [31, с. 133]. Г.М. Коджаспірова дає більш узагальнене визначення, вказуючи, що корекція – це «виправлення недоліків» [23, с. 146].

У Педагогічному словнику поняття «корекція» трактується як система педагогічних заходів, спрямованих на виправлення або послаблення недоліків психофізичного розвитку дітей [54]. Є.М. Скотарьова уточнює, що психолого-педагогічна корекція – це форма спільної професійної діяльності педагога, психолога та батьків, яка ґрунтується на комплексі заходів, спрямованих на усунення порушень соціального, педагогічного та психічного розвитку дитини, з урахуванням вікових, соціокультурних та

індивідуально-особистісних норм розвитку. На її думку, головне завдання корекційної роботи полягає у створенні сприятливих умов для повноцінного соціального становлення кожної дитини як у навчальному середовищі, так і в сімейному оточенні.

І.І. Мамайчук [30, с. 76] визначає низку базових принципів, на яких має ґрунтуватися психолого-педагогічна корекція та корекційна робота з дітьми та підлітками.

По-перше, принцип єдності корекції та розвитку передбачає, що потреба у проведенні корекційних заходів визначається виключно на основі ґрунтовного психолого-педагогічного аналізу індивідуальних особливостей дитини та умов її розвитку.

По-друге, принцип нормативності розвитку з урахуванням вікових та індивідуальних відмінностей орієнтує спеціалістів на досягнення відповідності особистісного та психічного розвитку дитини загальноприйнятим віковим нормам, водночас визнаючи унікальність траєкторії розвитку кожної особистості.

Принцип корекції «зверху вниз» ґрунтується на створенні зони найближчого розвитку, де робота спрямована не лише на зміцнення вже наявних умінь, а передусім на формування нових здібностей, які визначатимуть подальший рівень розвитку.

Принцип системності вимагає, щоб будь-яка корекційна програма поєднувала завдання трьох рівнів: корекційного (усунення наявних труднощів), профілактичного (попередження можливих відхилень) та розвивального (стимулювання та збагачення розвитку).

Принцип єдності діагностики та корекції підкреслює необхідність тісного зв'язку між ретельним обстеженням дитини та розробкою відповідної програми впливу, адже навіть найточніші діагностичні дані втрачають практичну цінність без їх подальшого застосування у корекційній роботі.

Принцип пріоритетності каузальної корекції орієнтує на усунення або послаблення глибинних причин, що зумовлюють проблеми у розвитку.

Діяльнісний принцип передбачає організацію активної діяльності дитини, у якій вона отримує можливість засвоїти способи поведінки у складних і конфліктних ситуаціях, формуючи позитивні зміни у власному розвитку.

Принцип комплексності методів наголошує на необхідності використання широкого спектра психолого-педагогічних засобів, технік і прийомів, які взаємно доповнюють один одного.

Нарешті, принцип залучення найближчого соціального оточення підкреслює, що ефективність корекційних заходів значно зростає за активної участі батьків та інших значущих дорослих, адже зміна стосунків у сім'ї та соціальному середовищі є критично важливою для сталого позитивного результату.

Т.П. Смирнова [54] виокремлює шість ключових напрямів психолого-педагогічної корекції агресивної поведінки, кожен з яких спрямований на комплексне зменшення деструктивних проявів та гармонізацію особистісного розвитку підлітка.

По-перше, важливим завданням є зниження рівня особистісної тривожності, оскільки надмірна емоційна напруженість нерідко виступає фоном для виникнення агресивних реакцій. Робота в цьому напрямі передбачає формування у підлітків умінь емоційної саморегуляції, розвиток стресостійкості та зниження чутливості до провокуючих факторів.

По-друге, корекційна діяльність повинна бути спрямована на розвиток здатності усвідомлювати власні емоції та почуття інших людей, а також на формування емпатії. Це дає змогу підліткові адекватно інтерпретувати власні переживання та краще розуміти емоційні стани оточуючих, що сприяє зниженню конфліктності.

Третій напрям полягає у формуванні позитивної та адекватної самооцінки, що виступає важливим чинником зменшення агресивних тенденцій. Низька самооцінка може провокувати захисну агресію, тоді як завищена – викликати прояви домінування і ворожості.

Четвертий напрям – оволодіння прийнятними та соціально схвалюваними способами вираження гніву. Підлітків навчають альтернативним формам відреагування емоцій, які не завдають шкоди ні самому суб'єкту, ні іншим людям, а також сприяють конструктивному вирішенню проблемних ситуацій.

П'ятий напрям стосується навчання технікам і методам контролю власного гніву. Тут особливий акцент робиться на розвиток умінь свідомо регулювати інтенсивність емоцій, своєчасно зупиняти деструктивні імпульси та переводити їх у безпечні форми.

Нарешті, шостий напрям передбачає формування конструктивних стратегій поведінки у складних чи конфліктних ситуаціях і усунення деструктивних елементів у взаємодії з оточенням. Це дозволяє підліткові не лише уникати ескалації конфлікту, а й набувати досвіду ефективного соціального спілкування.

Ефективна психолого-педагогічна корекція агресивної поведінки підлітків потребує цілеспрямованого формування у них навичок конструктивного спілкування, уміння налагоджувати взаємодію з оточенням та знаходити ненасильницькі, мирні способи розв'язання конфліктів. Важливим аспектом цієї роботи є повага до внутрішнього світу підлітка, який часто переповнений накопиченими негативними емоціями деструктивного характеру. Такі емоції, як правило, виявляються у формі роздратування, незадоволеності чи почуття несправедливості, з якими підліток не в змозі впоратися самотійно.

Дослідження показують, що за проявами агресивної поведінки нерідко приховується глибоке емоційне неблагополуччя, зумовлене досвідом розчарування, почуттям ізольованості або соціальної неспроможності. У цьому контексті ключовою умовою успішної корекційної роботи виступає забезпечення позитивного прийняття особистості дитини з боку соціального педагога та психолога. Відсутність емпатії та довіри у взаємодії призводить до зниження мотивації підлітка та формування опору будь-яким корекційним впливам.

Практика свідчить, що продуктивна взаємодія в процесі корекції агресивності повинна ґрунтуватися на низці принципів:

- встановлення емоційного контакту з дитиною та демонстрація шанобливого ставлення до її особистості;
- вияв позитивної уваги до внутрішнього світу підлітка, інтересу до його переживань та думок;
- безоцінне сприйняття особистості, що передбачає прийняття дитини загалом, незалежно від її поточних поведінкових проявів;
- співпраця у вирішенні проблемних ситуацій, яка полягає у наданні допомоги у безпечному відреагуванні емоцій та формуванні навичок саморегуляції й контролю поведінки.

Індивідуальні та групові форми роботи займають ключове місце у створенні сприятливого соціально-психологічного середовища, у якому підліток виявляє зацікавленість у власних позитивних змінах та у розвитку конструктивних якостей інших учасників взаємодії. Групова робота з молоддю потребує організації простору, що вирізняється динамічністю, візуальною привабливістю та нетрадиційними елементами, здатними стимулювати пізнавальну та емоційну активність підлітків. Використання яскравих, нестандартних завдань сприяє підтриманню інтересу, підвищенню мотивації та активізації процесів самопізнання.

Важливим компонентом групової взаємодії є обговорення моделей поведінки, які сприяють адаптивному вирішенню життєвих ситуацій. З огляду на міжпоколінну передачу поведінкових патернів, зокрема у сфері сімейних відносин, особливе значення має превентивна робота, спрямована на запобігання проявам насильства з боку дітей щодо оточення.

Процес корекції агресивної поведінки передбачає систематичне стимулювання підлітків до рефлексії з метою розвитку здатності усвідомлювати власні дії та їхній вплив на особисте життя. Формування переконання, що будь-яка проблема є вирішуваною, виступає важливим елементом психолого-педагогічної підтримки. Оскільки неповнолітні часто не володіють достатнім рівнем навичок самостійного подолання складних ситуацій, необхідно сприяти пошуку та залученню внутрішніх і зовнішніх ресурсів для подолання труднощів.

Розширення практичного застосування психологічних знань обумовлює активний розвиток усіх напрямів психологічного впливу, серед яких вагоме місце займає психологічне консультування. Воно забезпечує адресну допомогу у вирішенні особистісних і міжособистісних проблем, сприяє формуванню конструктивних стратегій поведінки та підвищенню соціальної адаптивності підлітків.

Психологічне консультування має тісний зв'язок із процесами психологічної корекції та психотерапії, а в окремих випадках – безпосередньо з ними інтегрується. Під консультуванням розуміють безпосередню взаємодію з клієнтом, спрямовану на подолання широкого спектра психологічних труднощів, зокрема тих, що виникають у сфері міжособистісних стосунків. Основним інструментом впливу в цьому процесі виступає структурована та цілеспрямована комунікація (розмова), яка забезпечує глибше розуміння проблеми та пошук шляхів її вирішення [13].

Методи корекції агресивної поведінки умовно поділяють на ті, що є придатними для індивідуального консультування дітей з агресивними проявами, та ті, що не можуть ефективно застосовуватися в такому форматі.

До першої групи належать ігрові та практичні методики, спрямовані на засвоєння конструктивних моделей поведінки. У процесі такої діяльності, за підтримки консультанта, дитина поступово усвідомлює власні агресивні реакції як неадаптивні та навчається їх контролювати, водночас опановуючи альтернативні, соціально прийнятні способи реагування. Ефективними в цьому контексті є рольові ігри, у яких моделюються конкретні життєві ситуації та відпрацьовуються нові форми поведінки.

Друга група охоплює методи, засновані на безпечному вираженні агресивних імпульсів. Це може передбачати як фізичну активність, що сприяє зниженню емоційного напруження, так і імітаційно-ігрові прийоми, орієнтовані на колективне відпрацювання навичок контролю емоцій. Подібні підходи доцільно застосовувати у груповій роботі, що створює умови для зниження рівня групової агресії та розвитку соціально прийнятних форм взаємодії.

3.2. Програма корекції агресивної поведінки в підлітковому віці

Програма ґрунтується на засадах когнітивно-поведінкової та гуманістичної психології, які передбачають вплив на емоційно-поведінкові реакції шляхом розвитку саморегуляції, емпатії та навичок конструктивного спілкування. Особлива увага приділяється модифікації деструктивних установок, формуванню позитивних стратегій взаємодії та зниженню рівня емоційної напруги.

Мета програми – корекція агресивних проявів у підлітків шляхом розвитку емоційного самоконтролю, соціальних навичок, конструктивних способів вирішення конфліктів та зниження рівня внутрішньої напруги.

Завдання:

1. Сформувати в учасників усвідомлення причин власної агресивної поведінки.
2. Розвинути навички вербального вираження емоцій без агресії.
3. Ознайомити підлітків з конструктивними способами розв'язання конфліктів.
4. Навчити методів релаксації та зняття психоемоційної напруги.
5. Розвинути емпатійність і толерантність у міжособистісних стосунках.

Цільова група: підлітки 13–16 років з вираженими або латентними проявами агресивної поведінки.

Очікувані результати:

- Зниження частоти та інтенсивності агресивних проявів.
- Підвищення рівня емоційного самоконтролю.
- Формування навичок конструктивної комунікації.
- Зростання рівня емпатії та толерантності.

Заняття 1. Знайомство та встановлення правил групи

- Вправа «Ім'я з прикметником» – Кожен учасник називає своє ім'я та додає прикметник, який починається з тієї ж літери та описує позитивну рису (наприклад, «Марина мирна»). Це створює доброзичливу атмосферу.

- Міні-лекція про мету тренінгу та особливості агресивної поведінки у підлітків.

- Вправа «Правила групи» – спільне формулювання правил взаємодії (поважати думку, не перебивати, не критикувати особистість тощо).

Заняття 2. Усвідомлення власних емоцій

- Вправа «Емоційний термометр» – учасники позначають свій емоційний стан на шкалі від 1 до 10, обговорюють причини.
- Вправа «Моє обличчя говорить» – у парах один показує емоцію, інший вгадує. Обговорення, як розпізнавати емоції інших.
- Міні-лекція про роль емоцій у поведінці та агресії.

Заняття 3. Причини та тригери агресії

- Вправа «Мій тригер» – учасники пишуть ситуації, які їх найбільше дратують. Потім група аналізує, які спільні тригери повторюються.
- Рольові ігри – моделювання провокуючих ситуацій та обговорення конструктивних відповідей.

Заняття 4. Контроль емоцій

- Техніка «Стоп-пауза» – навчання зупинятися перед реакцією: зупинка, глибокий вдих, внутрішній рахунок до 5, формулювання відповіді без агресії.
- Вправа «Куля злості» – учасники уявно стискають у руках «кулю» з власною злістю та поступово «розчиняють» її через м'язову релаксацію.

Заняття 5. Вербальні способи вираження агресії

- Вправа «Я-повідомлення» – замість «Ти мене дратуєш» використовувати «Я злюся, коли ти перебиваєш, бо хочу висловити свою думку».
- Ігрова вправа «Мирний адвокат» – один учасник в агресивній формі висловлює претензію, інший «перекладає» її у конструктивну форму.

Заняття 6. Розвиток емпатії

- Вправа «В чужих черевиках» – учасники беруть картку з описом ситуації з точки зору іншої людини та намагаються відчутти її стан.
- Обговорення – як співпереживання може зменшити конфлікти.

Заняття 7. Конструктивне вирішення конфліктів

- Міні-лекція про стратегії вирішення конфліктів (уникнення, конкуренція, компроміс, співробітництво).

- Вправа «Конфлікт без переможців» – група отримує суперечливу ситуацію та має знайти рішення, де обидві сторони задоволені.

Заняття 8. Методи релаксації

- Дихальна гімнастика (повільний вдих носом – затримка – видих ротом).

- Прогресивна м'язова релаксація Джекобсона – поетапне напруження і розслаблення груп м'язів.

Заняття 9. Інтеграція навичок

- Рольові ігри з використанням усіх засвоєних методів (стоп-пауза, «я»-повідомлення, емпатія, релаксація).

- Зворотний зв'язок – обговорення особистих змін у поведінці.

Заняття 10. Завершення тренінгу

- Вправа «Мій ресурс на майбутнє» – кожен називає навичку, яку буде використовувати для зменшення агресії.

- Підсумкове обговорення, вручення сертифікатів участі.

Висновки до третього розділу

1. Сучасні методи корекції агресивної поведінки включають ігрову терапію, казкотерапію, арт-терапію, що сприяють безпечному вираженню емоцій і розвитку конструктивних моделей поведінки. Важливою складовою корекції є поетапний процес індивідуальної та групової роботи, спрямованої на формування навичок усвідомлення власних емоцій, їх вербалізації, зниження тривожності, розвитку самоповаги та навчання альтернативним способам вираження гніву. Ключовим є також навчання самоконтролю та

розвитку конструктивних стратегій поведінки у конфліктних ситуаціях. Ефективність психолого-педагогічної корекції значно зростає за умови дотримання принципів системності, індивідуалізації, активної участі соціального оточення та створення сприятливого соціально-психологічного середовища. Психологічне консультування виступає важливим інструментом, що забезпечує адресну допомогу і сприяє формуванню конструктивних моделей поведінки. Загалом, комплексний підхід, що поєднує різні методики і форми роботи, є запорукою успішної корекції агресивної поведінки підлітків і їх гармонійного соціального розвитку.

2. Нами розроблена програма корекції агресивної поведінки підлітків базується на інтеграції когнітивно-поведінкових та гуманістичних підходів, що спрямовані на розвиток емоційної саморегуляції, емпатії та конструктивних навичок спілкування. Вона має чітку мету – зменшити агресивні прояви через усвідомлення власних емоцій, формування позитивних стратегій поведінки, розвиток навичок вербального вираження емоцій і конструктивного вирішення конфліктів, а також застосування технік релаксації для зниження внутрішньої напруги. Структуровані заняття програми послідовно охоплюють знайомство учасників із проблемою агресії, розвиток емоційної компетентності, визначення тригерів агресії, формування контролю над емоційними реакціями, розвиток емпатії і толерантності, навчання ефективним способам комунікації та конфліктного врегулювання, а також освоєння методів релаксації. Комплексний підхід, що поєднує теоретичні знання з практичними вправами, рольовими іграми та груповою роботою, забезпечує формування у підлітків стабільних конструктивних навичок поведінки та емоційного самоконтролю. Це сприяє не лише зниженню інтенсивності агресивних проявів, але й підвищенню рівня емпатії і соціальної адаптації, що є ключовими факторами успішної соціалізації та особистісного розвитку в підлітковому віці.

ВИСНОВКИ

Після виконання поставлених завдань та досягнення поставленої мети дослідження ми зробили наступні висновки:

1. Агресія розглядається як цілеспрямована руйнівна поведінка, що спрямована як на живі, так і неживі об'єкти, порушуючи встановлені соціокультурні норми і завдаючи фізичної чи психологічної шкоди іншим.

2. У контексті підліткового віку агресивність виступає як складне соціально-психологічне явище, що є інтегральною рисою особистості, формуючи її ставлення до себе, оточуючих і суспільства в цілому. Агресивність не ізольована, а тісно пов'язана з процесами соціалізації та самовизначення. Гендерні особливості проявів агресії у підлітків виникають під впливом багатofакторної взаємодії біологічних, соціальних і психологічних чинників. Біологічні фактори, зокрема гормональні, визначають переважання фізичної агресії у хлопців і більш вербальних або внутрішніх форм – у дівчат. Соціальні ролі та культурні очікування посилюють ці відмінності, формуючи типові моделі поведінки для кожної статі. Психологічні особливості, такі як рівень емоційної чутливості та ставлення до агресії, також варіюються: дівчата зазвичай виявляють більшу емоційну реактивність і переживання провини, тоді як хлопці схильні до більш прагматичного і соціально-інструментального підходу до агресивної поведінки.

3. Оцінка агресивності підлітків засвідчила гендерні відмінності у формах агресивної поведінки: хлопці частіше демонструють високий рівень агресії, переважно у вигляді прямої фізичної агресії, тоді як у дівчат домінують середній та низький рівні агресивності, які виявляються у більш прихованих формах, таких як опосередкована агресія та емоційні прояви

(образливість). Ці результати відображають вплив біологічних і соціокультурних чинників на формування агресивності в підлітковому віці.

Результати, отримані за методикою «Агресивна поведінка», підтверджують існування гендерних відмінностей у типах агресивних проявів: хлопці здебільшого виявляють прямі форми агресії, зокрема фізичну, тоді як у дівчат переважають опосередковані вербальні та фізичні форми агресії. В цілому, серед підлітків спостерігається високий рівень агресивності при низькому рівні самоконтролю, що вказує на різноманітність у способах вираження агресивної поведінки та регуляції емоцій.

4. Дослідження самоконтролю серед підлітків виявило, що більшість учасників характеризується низьким рівнем інтернальності, що свідчить про тенденцію пояснювати події впливом зовнішніх чинників, а не власними діями. Виявлено гендерні відмінності: дівчата частіше проявляють більш усвідомлене почуття особистої відповідальності порівняно з хлопцями. Рівень суб'єктивного контролю коливається в залежності від різних життєвих сфер – від досягнень і невдач до міжособистісних і сімейних відносин, при цьому найвищі показники самоконтролю зафіксовані у контексті досягнень та сімейного середовища, а найнижчі – у сфері здоров'я. Загалом результати свідчать про поширену серед підлітків орієнтацію на зовнішні фактори, що може позначатися на їхній мотивації та поведінкових стратегіях.

Аналіз рівня комунікативного контролю за методикою М. Снайдера показав, що більшість підлітків має низький рівень контролю, особливо це характерно для хлопців, які демонструють підвищену імпульсивність та недостатню регуляцію поведінкових реакцій у спілкуванні. У дівчат спостерігається переважання високого рівня комунікативного контролю, що вказує на більшу емоційну стриманість і здатність ефективно регулювати поведінку.

5. Кореляційний аналіз засвідчив наявність помірного оберненого зв'язку між рівнями самоконтролю та агресивності підлітків. Значення коефіцієнта рангової кореляції Спірмена свідчать, що підвищена агресивність пов'язана зі зниженим рівнем самоконтролю, підкреслюючи значущість ефективної саморегуляції імпульсивних і емоційних реакцій у профілактиці агресивної поведінки в підлітковому віці.

Отже, гіпотеза дослідження про те, що в силу вікових особливостей, для підлітків характерний високий прояв агресивності в силу зниженої здатності до самоконтролю – підтвердилася.

6. Сучасні методи корекції агресії у підлітків включають ігрову терапію, казкотерапію та арт-терапію, які створюють безпечне середовище для вираження емоцій і формування адаптивної поведінки. Корекція проходить поетапно через індивідуальну та групову роботу, спрямовану на усвідомлення і вербалізацію емоцій, зниження тривожності, підвищення самоповаги та навчання контролю гніву. Важливу роль відіграють розвиток самоконтролю і конструктивних стратегій у конфліктах.

7. Розроблена програма поєднує когнітивно-поведінкові та гуманістичні підходи для розвитку емоційної саморегуляції, емпатії та конструктивної комунікації. Її мета – знизити агресію через усвідомлення емоцій, формування позитивних моделей, навчання вербальному вираженню емоцій, вирішенню конфліктів і релаксації. Програма включає теоретичні заняття, практичні вправи, рольові ігри та групову роботу, що допомагає підліткам розвивати стабільні конструктивні навички й емоційний самоконтроль, підвищує емпатію та соціальну адаптацію, сприяючи успішній соціалізації і особистісному розвитку.

СПИСОК ВИКОРИСТАНИХ ДЖЕРЕЛ

1. Агресивна поведінка підлітків. Теоретичні засади, соціальна профілактика та стратегії корекційної роботи / авт. тексту Т. Наумович. Київ: ЦУЛ, 2005. 112 с.
2. Алпатова О. В. Вікова психологія : конспект лекцій. Київ : НАУ, 2007. 122с.
3. Апішева А. Ш. Проблема конфліктних стосунків сучасних підлітків та юнаків з батьками. *Вісник НТУУ «КПІ». Філософія. Психологія. Педагогіка*. 2017. Вип. 2. С. 117-125.
4. Балакірєва О., Галустьян Ю. Здоров'я та поведінкові орієнтації української молоді : соціальний вимір. Київ : Укр. ін-т соц. досліджень, 2005. 256с.
5. Бафталовська Н. Я. Агресивна поведінка підлітків. *Шкільному психологу усе для роботи*. 2018. Вип. № 6. С.9–11.
6. Безпалько О. В. Організація соціально-педагогічної роботи з дітьми та молоддю у територіальній громаді : теоретико-методологічні основи: монографія. Київ : Наук. світ, 2006. 363с.
7. Белей М. Д. Психологічна сутність агресії та її вплив на девіантну поведінку підлітків: методичні рекомендації для студентів спеціальностей. *Практична психологія в галузі освіти*. Івано-Франківськ: Приватний підприємець Бойчук А.Б., 2019. С. 102.
8. Берестюк М. Основні форми агресивної поведінки учнів ПТНЗ (результати дослідження на прикладі Дніпропетровської області). *Соціальний педагог*. 2012. Вип. № 5. С. 18–19.
9. Богданова І. М. Соціальна педагогіка : навчальний посібник. Київ: Знання, 2008. 343 с.

10. Будуємо майбутнє разом : Програма профілактики конфліктів та правопорушень серед учнівської молоді: навчально-методичний посібник. Л. В. Зуб, Т. Л. Лях, Л. А. Мельник та ін. /за ред. Т. В. Журавель, М. А. Снітко. – Київ.: ТОВ «Видавництво АВД плюс», 2016. 276 с.
11. Вайнола Р. Х. Особистісний розвиток майбутнього соціального педагога в процесі професійної підготовки : монографія за редакцією С. О. Сисоевої. Запоріжжя : ХНРБЦ, 2008. 460 с.
12. Войтко В. І. Психологічний словник. Київ : Вища школа, 2002. 294 с.
13. Гончаренко Т. Підліток: як йому допомогти. Київ : Редакції загальнопедагогічних газет, 2004. 120 с.
14. Дзюба Т. Агресивність: виявити і подолати (оцінювання індивідуальної агресивності за методом А. Асінгера). *Завуч*. 2007. Вип. № 13. С. 19-21.
15. Дроздов О. Ю. Соціально-психологічні фактори динаміки агресивної поведінки молоді: дис. канд. психол. наук (19.00.05). Чернігів, 2003. 225 с.
16. Жигайло Н. І. Соціальна педагогіка : навчальний посібник. Львів : Новий Світ-2000, 2007. 256 с.
17. Журавель Т. В. Попередження агресивної поведінки підлітків як наслідку насильства в сім'ї. *Соціальнопедагогічна підтримка сім'ї з дитиною* : матеріали Всеукраїнського наук.- практи. семінару (м. Запоріжжя, 20 березня 2014 р.). Запоріжжя : НЗУ, 2014. С. 26-28.
18. Заброцький М. Основи вікової психології. Тернопіль : Навчальна книга, 2002. 120 с.
19. Зінченко Л. М. Проблема профілактики та корекції проявів агресії у підлітків. *Наукові записки*. 2015. Вип. 26, С.145–149.
20. Зупинись! – Посміхнись!: методичний посібник з профілактики агресивної поведінки підлітків у центрах соціально-психологічної

реабілітації. Т. В. Журавель, К. В. Сергеева, О. Г. Шаровара. Київ : ФОП Буря, 2013. 124 с.

21. Іванова В. В. Причини та форми агресивної поведінки підлітків. *Практична психологія та соціальна робота*. 2010. Вип. № 5. С. 14-16.

22. Капська А. Й. Соціальна робота : деякі аспекти роботи з дітьми та молоддю. навч.-метод. посіб.. Київ : УДЦССМ, 2001. 220с.

23. Капська А. Й. Технології роботи соціального педагога в зарубіжних країнах : навч. посіб. Київ: Слово, 2011. 248 с.

24. Карпінська Т. Основні методи та прийоми попередження і контролю агресивної поведінки. *Психологія і суспільство*. 2010. № 4 (42). С. 104-110.

25. Кочанова Ю. В. Агресивність та агресія як соціальні категорії. Наукові праці Чорноморського державного університету імені Петра Могили. Сер. : Соціологія. 2010. Т. 146, Вип. 133. С. 50-54.

26. Кравчук С. Л. Особливості психологічних детермінант агресивних проявів особистості: дис. канд. психол. наук : 19.00.01. Київ : ЦУЛ, 2002. 265с. 24. Мелоян А. Е. Аналіз феномена агресії в психологічних дослідженнях. Вісник Харківського держ. пед. ун-т ім. Г. С. Сковороди. Серія: Психологія. Вип. 7. Харків, 2001. С.126–130.

27. Методи та технології роботи соціального педагога : навч. посіб. / автори-уклад.: С. П. Архипова, Г. Я. Майборода, О. В. Тютюнник. Київ: Слово, 2011. 496с.

28. Методичний посібник для фахівців, які впроваджують типову програму для кривдників: Збірник практичних матеріалів. / автори-уклад.: О. Степанюк, О. Мельниченко. Київ : Вища школа, 2020. 132 с.

29. Мізерна О. О. Корекційна тренінгова програма “Самовдосконалення” для подолання агресивних проявів серед підлітків. *Практична психологія та соціальна робота*. 2017. Вип. № 4. С. 37-43.

30. Павелків В. Р. Аналіз специфіки стосунків підлітків з агресивною поведінкою з однолітками. *Наукові записки Інституту психології ім. Г.С.Костюка АПН України*. За ред. С.Д. Максименка. Київ : Главник, 2005. Вип. 26 : в 4-х томах. Т. 3. С. 273-282.

31. Павелків В. Р. Динаміка стосунків підлітків з агресивною поведінкою з однолітками в умовах продуктивного розвивального середовища. *Збірник наукових праць Інституту психології ім. Г.С.Костюка АПН України*. 2015. Вип. 6. Т. 7. С.236-244.

32. Павелків В.Р . Методологічні та теоретичні засади дослідження агресії й агресивної поведінки. *Збірник наукових праць Інституту психології ім. Г.С.Костюка АПН України*. 2014. Т. 4. Вип. 4. С.215-225.

33. Павелків В. Р. Проблеми агресії в зарубіжній літературі. *Актуальні проблеми психології*. Т.1.: Організаційна психологія. Соціальна психологія : Зб. наукових праць Інституту психології ім. Г.С.Костюка АПН України. 2014. Вип. 12. С. 115-118.

34. Павелків В. Р. Розробка комплексу методик психодіагностики відхильної поведінки підлітків. *Наука і освіта. Одеса*. 2014. № 6-7. С. 197-199.

35. Павелків В. Р. Ситуативний фактор агресивності у самосвідомості підлітка. *Збірник наукових праць Рівненського державного гуманітарного університету*. 2014. Вип.30. Рівне: РДГУ, С.145-148.

36. Поліщук В. А. Теорія і методика підготовки соціальних педагогів в умовах неперервної освіти. Тернопіль : ТНПУ ім. В. Гнатюка, 2006. 424 с.

37. Понятійно-термінологічний словник : для підготовки майбутніх спеціалістів соціальної сфери діяльності. Л І. Міщик, Т. М. Тюдьпа, С. П. Панченко, О. Д. Ветрова; за ред. Л. І. Міщик. Глухів: РВВ ГНПУ ім. Довженка, 2013. 152с.

38. Поради психолога про те, як підтримати себе в складні часи. URL: <https://suspilne.media/457125-73-ukrainskih-pidlitkiv-najbilse-hvilue-vijnaporadi-psihologa-pro-te-ak-pidtrimati-sebe-v-skladni-casi/> (дата звернення: 08.10.2024).
39. Рибалка В. В. Методологічні питання наукової психології (Досвід особистісно орієнтованої систематизації категоріально-поняттєвого апарату) : Навч.-метод, посібник. Київ : НікаЦентр, 2003. 204с.
40. Соціальна педагогіка : навч. посіб. / О. В. Безпалько, І. Д. Зверева, Т. Г. Веретенко] за ред. О. В. Безпалько. Київ : Академвидав, 2013. 312 с.
41. Соціальний педагог / упоряд.: Т. Шаповал і Т. Гончаренко. Київ : Вид. дім «Шкільний світ»: Вид. Л. Галіцина, 2006. 80 с.
42. Сподобаєва А. Д. Агресивність у підлітковому віці: причини, профілактика А.Д. Сподобаєва. Інсайт : психологічні виміри суспільства : матер. міжнар. конф./ ред. кол. : І. С. Попович, С. І. Бабатіна, І. Р. Крупник та ін. Херсон : ВД «Гельветика», 2019. Вип. 1(16). С. 264-266
43. Сучасна психологія: проблеми та перспективи. Збірник наукових праць. Ізмаїл: РВВ ІДГУ. 2021. 160 с.
44. Сущенко І., Пометун О. Навчаємо мислити критично : посібник для вчителів/ авт.-упор. І. Сущенко, О. Пометун. Дніпропетровськ: ЛПРА, 2016. 143с.
45. Сходинки: просвітницько-профілактичні тренінгові заняття з підлітками /За наук.ред. І. Д. Зверєвої. Київ : «Калита», 2010. 164 с.
46. Технологія підготовки педагогів до попередження насильства та агресії в сім'ї : методичні рекомендації / за заг. ред. Н. Ю. Волянюк. Рівне : «Принт Хауз», 2011. 184 с.
47. Томчук С.М., Томчук М.І. Психологія тривоги, страху та агресії особистості в освітньому процесі: С. М. Томчук, М. І. Томчук. Вінниця: КВНЗ «ВАНО», 2018. 200 с.

48. Тюття Л. Т. Соціальна робота : теорія і практика: навч. посіб. / Л. Т. Тюття, І. Б. Іванова. 2-ге вид., перероб. і доп. Київ : Знання, 2008. 574с. 46.
Хоменко Г. Агресивність підлітків : причини, профілактика, корекція: міський семінар для психологів. Психолог. Вип. № 35. 2009. С. 17-23.

49. Шебанова В. І. Діагностика та корекція агресивної поведінки молодших школярів з порушенням психічного розвитку : автореф. дис. канд. психол. наук : 19.00.04. Київ, 2002. 18 с.

50. Шулигіна Р.А. Комунікативна культура особистості : стан проблеми, перспективи, розвиток. Сучасні літературознавчі студії : Дитина і світ: проблеми культурного діалогу. Київ : Вид. центр КНЛУ, 2005. № 2. С.167-173.

51. Шулигіна Р.А. Методичні рекомендації з формування культури спілкування старшокласників. Київ : КМПУ імені Б.Д.Грінченка, 2007. 42с.

52. Шулигіна Р.А. Проблема комунікативної культури у процесі виховання: психолого-педагогічний аспект. Мовна освіта в контексті Болонських реалій : тези доповідей наукової конференції кафедри ЮНЕСКО КНЛУ, 24-25 лютого 2005 р. / Відп. ред. А.М. Чернуха. Київ : Вид. центр КНЛУ, 2005. С. 107-108.

53. Шулигіна Р.А. Роль спілкування у формування особистості. Збірка матеріалів Всеукраїнської науково-практичної конференції. Національна освіта: провідні тенденції та перспективи (до 140-річчя від дня народження Б.Д.Грінченка) 15-16 грудня 2003 року. Київ : КМПУ ім. Б.Д.Грінченка, 2004. С. 98-100.

54. Щербак Н. Д. Соціально-педагогічна профілактика жорстокого ставлення до дітей у сім'ї : автореф. дис. канд. пед. наук. Харківська державна академія культури. Харків, 2004. 21 с.

55. Яковенко А. О. Проблема агресії в західній психологічній науці. Київський нац. ун-т ім. Т. Шевченка. Вісник. Серія : Військово-спеціальні науки. Вип. 4. Київ, 2001. С. 76–80.
56. Якса Н. В. Соціально-педагогічний тезаурус : словник. Житомир : Вид-во ЖДУ ім. І. Франка, 2006. 154 с.
57. Berkowitz L. Weapons as Aggression Existing Stimulus, *Journal of Personality and Social Psychology*. 1997. № 7 P. 133-138.
58. Buss A.H. *The Psychology of Aggression*. N.Y., 1961. P. 155
59. Dodge K.A. et al. Peer status and aggression in boys groups: *Developmental and contextual analyses. Child Devil*. 1990. N 61. P. 1289–1309.
60. Lorenz K.Z. *Das sogenannte Böse. Zur Naturgeschichte der Aggression*. 1963.
61. *The New Columbia Encyclopedia* / edited by W.H. Harris and J.S. Levey. - Columbia University Press, New York and London, 1975. 3052 p.



Звіт подібності

метадані

Назва організації

Melitopol State Pedagogical University named after B.Khmelnyskyi

Заголовок

ПочинокДилом_Шляхи_і_засоби_корекції_агресивної_поведінки_у_підлітковому

Автор Науковий керівник / Експерт

ПочинокОлександр Непша

підрозділ

Melitopol State Pedagogical University named after B.Khmelnyskyi

Обсяг знайдених подібностей

Коефіцієнт подібності визначає, який відсоток тексту по відношенню до загального обсягу тексту було знайдено в різних джерелах. Зверніть увагу, що високі значення коефіцієнта не автоматично означають плагіат. Звіт має аналізувати компетентна / уповноважена особа.



13349

Кількість слів



103975

Кількість символів