

Within the sphere of inclusions issues

Polish and Ukrainian scientific experience exchange

Collective work scientific edited by

Alicja Antas-Jaszczuk, Sergiusz Nikitin, Agnieszka Roguska



W kręgu problematyki inkluzji

Wymiana doświadczeń naukowych polsko-ukraińskich

praca zbiorowa pod redakcją naukową

Alicji Antas-Jaszczuk, Sergiusza Nikitina, Agnieszki Roguskiej

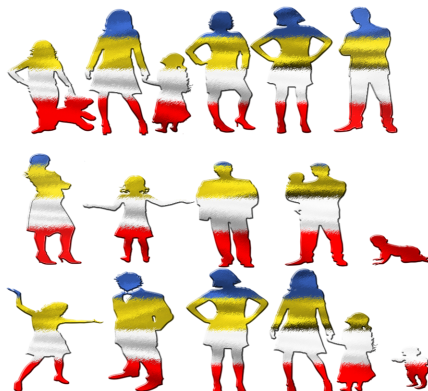


У колі проблем інклюзії

Обмін польським та українським науковим досвідом

Колективна робота за наукові редакцією

Alicji Antas-Jaszczuk, Sergiusza Nikitina, Agnieszki Roguskiej



Within the sphere of inclusions issues

Polish and Ukrainian scientific experience exchange

Collective work scientific edited by

Alicja Antas-Jaszczuk, Sergiusz Nikitin, Agnieszka Roguska


W kręgu problematyki inkluzji

Wymiana doświadczeń naukowych polsko-ukraińskich

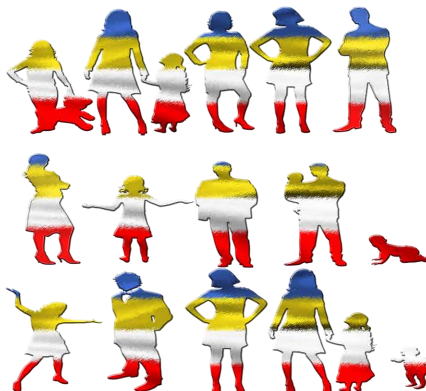
praca zbiorowa pod redakcją naukową

Alicji Antas-Jaszczuk, Sergiusza Nikitina, Agnieszki Roguskiej


У колі проблем інклюзії
Обмін польським та українським науковим досвідом

Колективна робота за наукові редакцією

Alicji Antas-Jaszczuk, Sergiusza Nikitina, Agnieszki Roguskiej



Reviewers: Ks. prof. dr hab. Marian.W. Nowak
(Katolicki Uniwersytet Lubelski im. Jana Pawła II, Poland)
Prof. dr hab. Liliya Morska
(Ternopil Volodymyr Hnatyuk, National Pedagogical University, Ukraine)
Mr. Per Skoglund
Political Scientist, R&D-leader Swedish National Agency for Special Needs Education
and Schools, and part time adviser in the European Agency for Special Needs & In-
clusive Education

Editorial Committee:

Andrzej Balandynowicz, Andrzej Barczak, Tadeusz Boruta, Janusz Chruściel, Beata Galek, Leszek Kania, Jaroslaw Stanislaw Kardas, Rafał Kozak, Krzysztof Lewandowski, Violetta Machnicka (przewodnicząca), Robert Piętek, Janina Skrzyczyńska, Stanislaw Socha, Andrzej Walendziak, Paweł Żarkowski

Translation and proofreading: mgr Krzysztof Lejwoda
Development index page design: mgr Tomasz Chodowicz
Design of flyleaf and covers: Grzegorz Muczke



The academic publication was written in cooperation with the Research Unit of Creative Educators in charge of Ms. Agnieszka Roguska, Ph.D. and the Foundation towards children and the youth “Szansa” (Chance)

No part of this publication may be reproduced, placed in a retrieval system or transmitted in any form – electronic, mechanical, photocopying or other reproduction without permission of the copyright holder.



Użycie autorstwa 3.0 Polska – Licencja ta pozwala na kopiowanie, zmienianie, rozprowadzanie, przedstawianie i wykonywanie utworu jedynie pod warunkiem oznaczenia autorstwa. Jest to licencja gwarantująca najszersze swobody licencjodawcy. <http://creativecommons.org/licenses/by/3.0/pl/>

© Copyright by Siedlce University of Natural Sciences and Humanities, Siedlce 2015

ISBN 978-83-64415-23-4

Publisher/Imprint:

Pracownia Wydawnicza
Wydziału Humanistycznego
Uniwersytetu Przyrodniczo-Humanistycznego w Siedlcach
08-110 Siedlce, ul. Żymnia 39, pokój 2.45, tel. 25 643 18 68

Distribution: Wydawnictwo UPH w Siedlcach

(www.wydawnictwo.uph.edu.pl)

Setting a text: Krzysztof Lejwoda

Breaking: Tomasz Chodowicz

The first edition: Format B-5

Sheet of pub 11,4. Sheet of print 17.

Print: TOTEM, Inowrocław

Spis treści

Introduction	7
Wstęp.....	11
Вступ.....	17
Serhii Pryima	
Mental, physiological and social characteristics of adult education as an effective mechanism for social inclusion.....	21
Viktoriya Loboda	
E-Learning Environment as a Means of Inclusion of Students with Special Needs.....	35
Viktoriia Koval, Oksana Kysla, Raisa Chala	
Training primary school teachers to work with weak-sighted children	43
Liudmyla Kashuba	
Peculiarities of using fine art in the development of coherent speech of students with mental and physical disorders.....	53
Marina Konovalchuk	
Organization of creative activities for gifted children in terms of inclusive education.....	63
Maryna Radchenko	
Creative teaching in inclusive learning environment.....	75
Svitlana Ivanivna Strilets, Tatyana Petrivna Zaporozhchenko	
Preparation of the future preschool teachers for mathematical competence formation in inclusive education	83
Maryna Bud'ko	
Humaneness as the essence of inclusion: Ethical and philosophic aspect	95
Zoriana Leniv	
Modification and adaptation of curriculum as an integral component of successful inclusion	115
Alicja Antas-Jaszczuk	
Social inclusion of homeless people based on actions taken up by the aid society of st. Brother Albert in Poland.....	125
Agnieszka Roguska	
Cyberbullying as a form of social and medial exclusion.....	139

Urszula Tyluś

The problem of poverty among children and youth in Poland – their growth opportunities and consequences.....151

Sergiusz Nikitin

Supporting the process of social inclusion among people with physical fitness loss with the use of kinesytherapy method by professor Bubnovsky.....169

About the authors183

Bibliography185

Web pages.....193

Index of name195

Introduction

Cooperation among representatives of numerous scientific disciplines and sectors of humanistic and social thought becomes a significant element in the process of discovery of what is perceived as new and essential but also building integrated thinking in various spheres of surrounding us reality.

The university of Natural and Humanistic Sciences in Siedlce for many years has led a mission to contribute to development of European sphere of education and research as a part of cooperation with foreign partners. In the era of common European market this form creates favorable conditions towards initiation of scientific research teams using intellectual potential of varied backgrounds. It contributes to science in general and scientific research development over the process of transformations happening around the world (including their implications important for Poland) as well as actions found in practical sphere. To support the above statements the book is addressed to the reader with the title *'Within the sphere of inclusions issues. Polish and Ukrainian scientific experience exchange'* which is a set of articles of theoretical and empirical character by Polish and Ukrainian authors. Counteracting social exclusion is currently one of the most important issues and objectives of European policy. A human is the most important part of any development – the human capital and any limitations of social exclusion together with forms of counteracting of this phenomenon is among priority of the Commonwealth countries to solve this problem. Their actions focus on development of social skills (individual behaviour and interpersonal relations), which may allow an endangered individual to control and lead his/her life, development of positive adaptation with social environment and finally achieve changes within the environment in accordance with one's own interests and needs.

Building common inclusive order imposes a necessity of systematic, diligent and deep cognition but also gathering knowledge about the dimension of inclusion, socializing, upbringing, rehabilitation and social re-adaptation sphere of children, youth and adults in different European social systems.

The issue referred to inclusion begins with the article by Sherii Pryima, the professor at Melitopol Khmelnytsky State Pedagogical University in Ukraine. The author looks into the phenomenon of social inclusion based on multiple characteristics analysis referred to adult education and contrasting it to the process of involution in adulthood. His thorough research work reveals significance of social inclusion found among adults who surprisingly turn towards more active life.

In another article entitled *'E-learning environment as a means of inclusion of students with special needs'* by Viktoriya Loboda, the lecturer at Ivan Franko National University of Lviv (Ukraine) selected pedagogical approaches have been presented based on creating positive attitudes towards E-learning activity among children

with special needs. The research was carried out to illustrate the way new technologies enable an individual's development growth towards better participation in modern society.

The content of another article '*Training primary school teachers to work with weak-sighted children*' presented by Viktoriia Koval, Oksana Kysla and Raisa Chala university lecturers at Chernihiv National Pedagogical University named after T.H. Shevchenko is an insight into the issue of efficient training of early stage teachers working with children who have been diagnosed with vision disorders. We seem to boast about our experience to diagnose children's development and provide solutions for further work but are we aware of our staff proper training with varied forms of their pupils' uniqueness?

Following in order the article entitled '*Peculiarities of using fine art in the development of coherent speech of students with mental and physical disorders*' by Liudmyla Kashuba, the research worker at Ivan Franko National University of Lviv the author presents the issues referred to some aspects of incorporating new technologies with the use of fine art while working with children suffering from mental and physical disorders. Based on theoretical approach the author points out to a development of speech among these children.

'*Organization of creative activities for gifted children in terms of inclusive education*' is a further dispute presented by Marina Konovalchuk, the lecturer at Chernihiv National Pedagogical University named after T.H. Shevchenko (Ukraine). The author analyses development of children's creative abilities and talents in terms of inclusive education. The research was based on intended created conditions based on tasks, games and relaxation activities organised in groups of talented students.

Deliberations in the area of inclusive education have been taken up by Maryna Radchenko, the lecturer at Chernihiv National Shevchenko Teachers Training University in Ukraine. In her article entitled '*Creative teaching in inclusive learning environment*' the author tries to focus on the issue of creative teaching in order to achieve better upbringing results in classroom environment, paying attention both to external factors as well as teachers' creativity competence. The more fruitful the process becomes when it is used with students with special educational needs.

Svitlana Ivanivna Strilets and Tatyana Petrivna Zaporozhchenko, university lecturers at Chernihiv National Shevchenko Pedagogical University in Ukraine present a new approach to social adaptation of children with special needs by means of building mathematical competence skills. In the process of competence building apart from child's needs it is the proper training of the teachers and relevant textbooks used which combined may bring final results.

In another article *'Humaneness as the essence of inclusion: ethic and philosophic aspect'* by Maryna Bud'ko, the lecturer at Melitopol' Bogdan Khmenitsky State Pedagogical University in Ukraine, the author presents issues referred to experience of implementing inclusive education in Ukraine, perceived through ethical and philosophical aspects contrasted with factors which determine the process of inclusion.

On the other hand, effective results in inclusive education demands regulatory documents which clearly state aims and precise actions in accordance with national standards. Such kind of issue was undertaken by the article entitled *'Modification and adaptation of curriculum as an integral component of successful inclusion'* written by Zoriana Leniv, the lecturer at Ivan Franko National University of Lviv in Ukraine. The author in her article stresses a unique character of the Individual Program Plan and activities needed in development and implementation of the curriculum.

The issue of social inclusion referred to homeless people is reflected in the article *'Social inclusion of homeless people based on actions taken up by the Aid Society of St. Brother Albert in Poland'* written by Alicja Antas-Jaszczuk, the research worker and lecturer at Siedlce University of Natural Sciences and Humanities (Poland). Social readaptation of the homeless is presented on the basis of the author's survey and reports gathered around Polish homeless shelters. In her article the author points to duality of actions both required from the case and oriented sphere of the homeless carefully examined by the shelter.

A current and commonly discussed issue of electronic aggression has been presented by Agnieszka Roguska, the lecturer at University of Natural Sciences and Humanities in Siedlce, Poland. In her article *'Cyberbullying as a social and media form of exclusion'* various forms of cyber bullying have been presented as a variant of media and social exclusion illustrating its bare forms. The article refers to the issue of media education in relevance to respect human dignity and ethical norms which is guaranteed by the European policy.

A theoretical deliberation supported by statistical data on poverty of children and the youth against the background of chosen but still characteristic social problems in Poland is the main theme of the article entitled *The problem of poverty among children and youth in Poland – their growth opportunities and consequences* written by Urszula Tyluś, the lecturer at University of Natural Sciences and Humanities in Siedlce, Poland. Poverty is the key aspect of existential marginality mainly caused by limited financial resources which consequently provide low standard of living, illustrating multi-dimensional character of deprivation which in result decreases chances of taking part in public life, limiting rights to make a use of civilization resources and access to public institutions. Following the authors deliberations, con-

sequences suffered by the children and youth by the fact of living in poverty may become dangerous both for their present and future lives.

The study closes with the article by Sergiusz Nikitin, the research worker and lecturer at Siedlce University of Natural Sciences and Humanities (Poland). In his article '*Supporting the process of social inclusion among people with physical fitness loss with the use of kinesytherapy method by professor Bubnovsky (i)*' which has been commonly used across Russia, Ukraine, Kazachstan, Belarussia and other countries the author points out to alternative treatment compared to modern medicine techniques. Surprisingly, the method has enabled to restore its patients to health and in consequence to active life.

Here, writing these words let me express my huge gratitude to all the authors of the articles and those who contributed to successful completion of the initiated idea which has resulted in this monograph work.

Alicja Antas-Jaszczuk, Sergiusz Nikitin, Agnieszka Roguska

Wstęp

Współpraca reprezentantów różnych dyscyplin naukowych oraz sektorów myśli humanistycznej i społecznej, stanowi istotny element w procesie odkrywania tego, co nowe i niezbadane oraz budowania zintegrowanego myślenia w różnorodnych strefach otaczającej nas rzeczywistości. Uniwersytet Przyrodniczo-Humanistyczny w Siedlcach od wielu lat aktywnie wypełnia misję zagospodarowania europejskiej przestrzeni edukacyjno-badawczej w ramach współpracy z partnerami zagranicznymi. W erze wspólnego rynku edukacyjnego, forma ta stwarza korzystne warunki dla tworzenia zespołów naukowo-badawczych, wykorzystujących potencjał intelektualny naukowców z różnych środowisk. Przyczynia się to do podnoszenia poziomu nauki, rozwoju badań nad procesami przemian dokonującymi się w świecie (w tym ich implikacji ważnych dla Polski) oraz działań w sferze praktycznej. Potwierdzeniem tych słów jest przekazywana do rąk czytelnika książka *W kręgu problematyki inkluzji. Wymiana doświadczeń naukowych polsko-ukraińskich*, stanowiąca zbiór tekstów o charakterze teoretyczno-empirycznym, autorów z Polski i Ukrainy.

Przeciwdziałanie wykluczeniu społecznemu jest obecnie jednym z najważniejszych zagadnień i celów europejskiej polityki społecznej. „Człowiek jest najważniejszym czynnikiem rozwoju – kapitałem ludzkim”, a ograniczanie wykluczenia społecznego i wszelkie formy przeciwdziałania temu zjawisku są priorytetem celów Wspólnoty. Drogi rozwiązania tego problemu ogniskują się w rozwoju umiejętności społecznych (osobistego zachowania i relacji interpersonalnych), które pozwolą jednostkom zagrożonym na kontrolowanie i kierowanie własnym życiem, na rozwój pozytywnej adaptacji do środowiska społecznego, dokonanie zmian w środowisku zgodnie z własnymi zainteresowaniami i potrzebami. Budowanie adekwatnych do pojawiających się potrzeb działań inkluzyjnych nakłada, konieczność systematycznego, rzetelnego i dogłębnego poznawania oraz tworzenia wiedzy i dobrych praktyk w obszarze inkluzji edukacyjnej, socjalizacyjnej, wychowawczej, resocjalizacyjnej i readaptacji społecznej dzieci, młodzieży i dorosłych w różnych systemach społecznych Europy.

Rozważania w kręgu problematyki inkluzji, otwiera tekst *Psychiczne, fizjologiczne i społeczne aspekty edukacji dorosłych, jako efektywnej formy włączenia społecznego*, autorstwa profesora Serhii Pryima z Państwowego Uniwersytetu Pedagogicznego im. B. Chmielnickiego w Melitopolu (Ukraina). Autor, odwołując się do wyników badań naukowych, charakteryzuje właściwości i potencjał edukacji dorosłych oraz uzasadnia jej znaczenie i efektywność w zakresie przeciwdziałania procesowi ekskluzji społecznej osób dojrzałych.

W kolejnym tekście nt. *E-learning, jako sposób inkluzji uczniów ze specjalnymi potrzebami edukacyjnymi*, autorstwa profesor Viktorii Lobody z Państwowego Uniwer-

sytetu Lwowskiego we Lwowie (Ukraina), zaprezentowano wybrane metody wdrażania e-learningu w procesie kształcenia uczniów ze specjalnymi potrzebami edukacyjnymi. W oparciu o przytoczone wyniki badań, autorka poddaje ocenie efektywność zastosowania nowych technologii w pracy z jednostkami o specjalnych potrzebach edukacyjnych, podkreślając m. in. ich szczególne znaczenie w procesie rozwoju dziecka w kierunku wzmacniania jego aktywności i zaangażowania w życie społeczne.

Przedmiot rozważań podjętych w tekście nt. *Przygotowanie nauczycieli szkół podstawowych do pracy z dziećmi słabowidzącymi*, autorstwa Wiktorii Koval, Oksany Kysła i Raisy Chala z Państwowego Uniwersytetu Pedagogicznego im. T. Szewczenko w Czernihowie (Ukraina), stanowi zagadnienie optymalizacji procesu kształcenia nauczycieli edukacji wczesnoszkolnej w zakresie pracy z dziećmi słabowidzącymi. Autorki podkreślają, że jakkolwiek możemy poszczycić się nowymi osiągnięciami w zakresie diagnostyki i postępowania z dziećmi niewidomymi i słabowidzącymi, to jednak w obszarze profesjonalnego przygotowania nauczycieli do pracy z tą grupą uczniów, wciąż odczuwany jest deficyt. Analizie poddają również kwestię świadomości nauczycieli w sferze obowiązków i wyzwań, jakie stawia przed nimi praca z uczeniem słabowidzącym.

W kolejnym tekście, *Specyfika wykorzystania sztuk plastycznych w rozwijaniu spójnej wypowiedzi uczniów z zaburzeniami psychicznymi i fizycznymi*, profesor *Ljudmyli Kasłuba* z Państwowego Uniwersytetu Lwowskiego we Lwowie (Ukraina), zaprezentowano wybrane aspekty pracy z dziećmi z zaburzeniami psychofizycznymi, opartej na zastosowaniu nowych technologii wykorzystujących sztuki plastyczne. Ich szczególne znaczenie, przypisuje autorka, działaniom podejmowanym na rzecz dzieci z zaburzeniami psychofizycznymi w obszarze rozwoju i usprawniania mowy oraz doskonalenia umiejętności spójnego wypowiedzania się.

Organizowanie działalności twórczej dla dzieci uzdolnionych w zakresie edukacji inkluzyjnej – stanowi zagadnienie omawiane przez *Marinę Konowalchuk* z Państwowego Uniwersytetu Pedagogicznego im. T. Szewczenko w Czernihowie (Ukraina). Problematykę edukacji włączającej, autorka analizuje przez pryzmat działań podejmowanych w zakresie rozwoju kreatywności i talentów u dzieci w wieku szkolnym. Przytaczając wyniki badań, przeprowadzonych w specjalnie zaaranżowanych warunkach, autorka prezentuje wybrane metody, zasady i formy działań oparte na wykorzystaniu odpowiednio dobranych gier, ćwiczeń i technik relaksacyjnych, sprzyjające odkrywaniu talentów i rozwijaniu potencjału twórczego dzieci zdolnych.

Tematykę edukacji włączającej, podejmuje również *Maryna Radchenko*, pracownik naukowy Państwowego Uniwersytetu Pedagogicznego im. T. Szewczenko w Czernihowie (Ukraina), w tekście nt.: *Kreatywne nauczanie w edukacji inklu-*

zynnej. Autorka omawia kwestię podnoszenia efektywności procesu nauczania poprzez upowszechnianie modelu nauczania kreatywnego oraz rozwijanie i kształtowanie kompetencji twórczych nauczycieli. Jej zdaniem, potencjał zawarty w twórczym podejściu do procesu nauczania, stanowi nie tylko źródło wzrostu jego efektywności, ale również skuteczne narzędzie w optymalizacji działań podejmowanych w tym procesie na rzecz uczniów ze specjalnymi potrzebami edukacyjnymi.

Nowe podejście do zagadnienia edukacji włączającej dzieci ze specjalnymi potrzebami edukacyjnymi, poprzez nabywanie przez nie odpowiednich kompetencji matematycznych, prezentuje tekst *Przygotowanie nauczycieli przedszkola do rozwijania kompetencji matematycznych w edukacji włączającej*, autorstwa Svitlany Ivanivnej Strilets i Tatyany Petrivnej Zaporozhchenko z Państwowego Uniwersytetu Pedagogicznego im. T. Szewczenko w Czernihowie (Ukraina). Autorki powołując się na wyniki badań, omawiają kluczowe komponenty procesu kształtowania kompetencji matematycznych u dzieci. Podkreślają, że warunkiem efektywności owego procesu, oprócz stworzenia odpowiednich warunków, istotne jest uwzględnienie potrzeb indywidualnych dziecka, profesjonalne przygotowanie nauczycieli oraz stosowanie podręczników adekwatnych do pracy z dziećmi ze specjalnymi potrzebami edukacyjnymi.

W kolejnym tekście nt. *Członieczeństwo jako istota inkluzji: aspekt etyczny i filozoficzny*, autorka Maryna Bud'ko z Państwowego Uniwersytetu Pedagogicznego im. B. Chmielnickiego w Melitopolu (Ukraina), prezentuje doświadczenia Ukrainy w zakresie wdrażania edukacji włączającej, koncentrując się na wymiarze etycznym i filozoficznym czynników determinujących proces inkluzji. Z kolei, zdaniem Zoriany Leniv z Państwowego Uniwersytetu Lwowskiego we Lwowie (Ukraina), efektywność procesu edukacji włączającej, warunkowana jest koniecznością dokonania zmian legislacyjnych, uwzględniających między innymi konkretyzację celów i opracowanie precyzyjnych wytycznych do działań w obszarze edukacji włączającej, adekwatnych do potrzeb i możliwości środowisk edukacyjnych. Autorka w swoich rozważaniach nt. *Modyfikacja i adaptacja programu nauczania jako integralny komponent efektywnej inkluzji*, prezentuje również nowatorski projekt Indywidualnego Programu Edukacyjnego (IPE) oraz wytyczne do opracowania i wdrażania programu nauczania adresowanego do uczniów ze specjalnymi potrzebami edukacyjnymi.

Problematyka inkluzji społecznej, stanowi przedmiot analiz podjętych w kolejnym tekście nt. *Inkluzja społeczna osób bezdomnych na przykładzie działań prowadzonych przez Towarzystwo Pomocy im. św. Brata Alberta w Polsce*, Alicji Antas-Jaszczuk z Uniwersytetu Przyrodniczo-Humanistycznego w Siedlcach (Polska). Autorka, w oparciu o wyniki badań własnych oraz dane pochodzące z raportów rocznych

placówek oferujących pomoc bezdomnym, charakteryzuje specyfikę i obszary działań podejmowanych na rzecz przeciwdziałania problemowi wykluczenia społecznego osób bezdomnych. Podkreśla, że w odniesieniu do tej kategorii społecznej, efektywność procesu inkluzji warunkowana jest dwojakim typem działań, a mianowicie: zmianą postrzegania problemu przez samych zainteresowanych oraz pracą ukierunkowaną na każdą sferę życia osób bezdomnych celem motywowania ich do podejmowania aktywnych działań.

Aktualny i szeroko dyskutowany problem elektronicznej przemocy, prezentuje tekst: *Cyberprzemoc jako forma społeczno-medialnego wykluczenia*, autorstwa Agnieszki Roguskiej z Uniwersytetu Przyrodniczo-Humanistycznego w Siedlcach (Polska). Autorka, analizuje zagadnienie cyberbuyllyingu, jako formy ekskluzji medialnej i społecznej, mechanizmy działania tego zjawiska oraz różnorodne rodzaje, które może przybierać. Przybliża również problematykę edukacji medialnej, jako istotnego elementu funkcjonowania społeczeństw w poszanowaniu wolności słowa z jednoczesnym zachowaniem norm etycznych w procesie inkluzji medialnej i społecznej, gwarantowanych przez politykę europejską.

Rozważania teoretyczne poparte danymi statystycznymi dotyczącymi ubóstwa dzieci i młodzieży na tle wybranych i zarazem charakterystycznych problemów społecznych w Polsce podejmuje w tekście *Problem ubóstwa dzieci i młodzieży w Polsce – możliwości rozwojowe i ich konsekwencje* Urszula Tyluś, pracownik naukowo-dydaktyczny z Uniwersytetu Przyrodniczo-Humanistycznego w Siedlcach (Polska). Ubóstwo to kluczowy aspekt marginalizacji egzystencjalnej, wyznaczony przede wszystkim ograniczoną dyspozycją finansową, zapewniającą jednostkom niski standard ich życia, uwidaczniający wielowymiarowość deprivacji, która ogranicza udział w życiu publicznym, hamując uprawnienia do korzystania z zasobów cywilizacyjnych i dostępu do instytucji. Zdaniem autorki, ponoszone konsekwencje przez dzieci i młodzież z racji funkcjonowania w obszarze ubóstwa są niebezpieczne dla ich teraźniejszości i przyszłości.

Opracowanie zamyka tekst Sergiusza Nikitina z Uniwersytetu Przyrodniczo-Humanistycznego w Siedlcach (Polska), nt.: *Wspomaganie procesu inkluzji społecznej osób z utraconą sprawnością fizyczną metodą kinezyterapii doktora Bubnowskiego*, z powodzeniem stosowaną w Rosji, Kazachstanie, na Ukrainie, Białorusi i innych krajach. Autor poddaje analizie główne założenia i cele metody kinezyterapii, historię jej powstania, stosowanych w niej ćwiczeń oraz przykłady wyleczenia. Zdaniem autora, ta alternatywna metoda leczenia, w stosunku do nowoczesnych technik medycznych, skutecznie przyczynia się do przywracania sprawności fizycznej pacjentów a w konsekwencji do ponownego włączenia w aktywną egzystencję.

W tym miejscu, piszący te słowa, pragną wyrazić serdeczne podziękowania autorom poszczególnych tekstów oraz tym wszystkim, którzy przyczynili się do pomyślnej realizacji zamysłu, którego owocem jest niniejsza monografia.

Alicja Antas-Jaszczuk, Sergiusz Nikitin, Agnieszka Roguska

Вступ

Співпраця між представниками різних наукових дисциплін і галузей соціо-гуманітарної думки стає істотною складовою у процесі відкриття того, що сприймається не тільки як нове і важливе, але й таке, що буде комплексне мислення у різних сферах реальності, що нас оточує.

Протягом багатьох років Університет природничих і гуманітарних наук у м. Седльце очолює місію та робить свій внесок у розвиток європейської сфери освіти і наукових досліджень у рамках співпраці із закордонними партнерами. В епоху існування загального європейського ринку така співпраця створює сприятливі умови для формування науково-дослідних команд, з використанням інтелектуального потенціалу різноманітної базової проблематики. Це сприяє як науці в цілому, так і розвитку наукових досліджень протягом процесу перетворень, що відбуваються у всьому світі (у тому числі, їх наслідків, важливих для Польщі), а також проведенню діяльності, що реалізується у практичній площині. У підтримку наведених тверджень, ця книга адресована читачеві під назвою *«У колі проблем інклюзії. Обмін польським та українським науковим досвідом»* і являє собою збірку статей теоретичного та емпіричного характеру польських та українських авторів. Сьогодні протидія соціальній ізоляції є одним з найбільш важливих питань і завдань європейської політики. Людина – найважливіша частина будь-якого розвитку. Тому людський капітал і будь-які обмеження соціального виключення (ізоляції) разом із формами протидії цьому явищу є серед пріоритетів для країн Співдружності у вирішенні даної проблеми. Їх дії спрямовані на розвиток соціальних навичок (індивідуальної поведінки та міжособистісних відносин), які можуть дозволити людині, що перебуває під загрозою, контролювати своє життя і керувати ним, розвивати позитивну адаптацію до соціального середовища і, нарешті, домогтися змін у довкіллі відповідно до власних інтересів та потреб.

Розбудова загального інклюзивного устрою викликає необхідність у систематичному, сумлінному і глибокому пізнанні, а також накопиченні знань про виміри сфери інклюзії, соціалізації, виховання, реабілітації та соціальної реадaptaції дітей, молоді та дорослих у різних європейських соціальних системах.

Цей випуск, присвячений інклюзії, починається зі статті Сергія Приймича, професора Мелітопольського державного педагогічного університету імені Богдана Хмельницького (Україна). Автор розглядає явище соціальної інклюзії на основі аналізу декількох характеристик, що стосуються освіти дорослих, і протиставляє її процесу інволюції у зрілому віці. Його ретельне

дослідження розкриває значення соціальної інклюзії серед дорослих, які, як не дивно, повертаються до більш активного життя.

В іншій статті під назвою «*Електронне навчальне середовище як засіб інклюзії учнів із особливими потребами*» Вікторії Лободи, викладача Львівського національного університету імені Івана Франка (Україна), вибрані педагогічні підходи представлені на основі створення позитивного ставлення до електронного навчання серед дітей з особливими потребами. Дослідження проводилося з метою показати, яким чином нові технології забезпечують розвиток індивіда, дозволяють реалізувати його більш активну участь у сучасному суспільстві.

Зміст іншої статті «*Підготовка вчителів початкової школи до роботи зі слабозорими дітьми*», представленої Вікторією Коваль, Оксаною Кислою і Раїсою Чалою, викладачами Чернігівського національного педагогічного університету імені Т.Г. Шевченка, є проникненням у питання ефективної підготовки вчителів початкової школи, що працюють із дітьми, в яких було діагностовано порушення зору. Здається, ми хвалимося нашим досвідом діагностування розвитку дітей і надання рішень для подальшої роботи, але чи знаємо ми про належну підготовку нашого персоналу до роботи з різними формами унікальності наших учнів?

Далі за порядком – стаття під назвою «*Особливості використання образотворчого мистецтва в процесі розвитку зв'язного мовлення школярів із психофізичними порушеннями*» Людмили Капуби, наукового співробітника Львівського національного університету імені Івана Франка, у якій автор представляє питання, що стосуються деяких аспектів впровадження нових технологій з використанням образотворчого мистецтва в роботі з дітьми, що мають психофізичні порушення. На підставі теоретичного підходу авторка визначає розвиток мовлення цих дітей.

«*Організація творчої діяльності для обдарованих дітей в умовах інклюзивної освіти*» – це наступний диспут, представлений Мариною Коновальчук, викладачем Чернігівського національного педагогічного університету імені Т.Г. Шевченка (Україна). Автор аналізує розвиток дитячих творчих здібностей і талантів в умовах інклюзивної освіти. Дослідження ґрунтувалось на спеціально створених умовах, на основі завдань, ігор і відпочинкових заходів, організованих у групах талановитих учнів.

Обговорення в області інклюзивної освіти було розпочате Мариною Радченко, викладачем Чернігівського національного педагогічного університету імені Т.Г. Шевченка, Україна. У своїй статті під назвою «*Творче викладання в інклюзивному навчальному середовищі*» автор намагається зосередити увагу на питанні творчого викладання з метою досягнення кращих результатів вихо-

вання у класному середовищі, звертаючи увагу як на зовнішні фактори, так і на творчу компетентність вчителів. Більш плідним цей процес стає, коли він використовується в роботі з учнями з особливими освітніми потребами.

Світлана Іванівна Стрілець і Тетяна Петрівна Запорожченко, викладачі Чернігівського національного педагогічного університету імені Т.Г. Шевченка (Україна), представляють новий підхід до соціальної адаптації дітей з особливими потребами шляхом розвитку навичок математичної компетентності. У процесі підвищення компетентності, окрім потреб дитини, саме поєднання належної підготовки вчителів та відповідних підручників, що використовуються, може дати остаточний результат.

В іншій статті *«Людяність як сутність інклюзії: етичний та філософський аспект»* Марини Будько, викладача Мелітопольського державного педагогічного університету імені Богдана Хмельницького (Україна), авторка представляє питання, що стосуються досвіду реалізації інклюзивної освіти в Україні, який сприймається через призму етичних і філософських аспектів на тлі факторів, які визначають процес інклюзії.

З іншого боку, ефективні результати в інклюзивній освіті вимагають нормативно-правових документів, у яких чітко вказано мету і точні дії у відповідності до національних стандартів. Такого роду питання було підняте у статті *«Модифікація та адаптація курикулуму як невід'ємна складова успішної інклюзії»*, представленої Зоряною Ленів, викладачем Львівського національного університету імені Івана Франка (Україна). У своїй статті авторка підкреслило унікальний характер індивідуального навчального плану (ІНП) та заходів, необхідних для розробки та реалізації курикулуму.

Питання соціальної інклюзії по відношенню до безхатченків відображено у статті *«Соціальна інклюзія безхатченків на прикладі діяльності, здійсненої Товариством допомоги ім. Св. Брата Альберта в Польщі»*, яку підготувала Аліція Антас-Ящук, науковець і викладач Університету природничих і гуманітарних наук у м. Седльце (Польща). Соціальна реадптація бездомних представлена на основі результатів опитування, проведеного авторкою, та звітів, отриманих у польських притулках для безхатченків. У своїй статті автор вказує на двоїстість дій, які є обов'язковими, але водночас орієнтовані на бездомних, що має бути ретельно вивчено притулком.

Суперечливе і широко обговорюване питання кібер-насильства представлено Агнешкою Рогускою, викладачем Університету природничих і гуманітарних наук у м. Седльце (Польща). У своїй статті *«Кібер-насильство як форма соціальної та медіальної ізоляції»* представлені різні форми кібер-насильства як варіантів медіа- та соціального виключення у їх неприкрашеній формі.

Стаття стосується питання медіа-освіти щодо поваги людської гідності та етичних норм, гарантованих Європейською політикою.

Теоретичне обговорення, що підтримується статистичними даними про бідність дітей та молоді на тлі окремих, проте характерних соціальних проблем у Польщі, піднімає у статті *Проблема бідності серед дітей та молоді в Польщі – можливості розвитку та їх наслідки* Уршула Тилус, лектор Природничо-гуманітарного університету у Седльце, Польща. Бідність є ключовим аспектом екзистенціальної маргінальності, здебільшого спричиненої обмеженими фінансовими ресурсами, що, у свою чергу, призводить до низького рівня життя, який ілюструє багатовимірний характер депривації, що, зрештою, зменшує ймовірність активної участі у суспільному житті, обмежуючи права на використання цивілізаційних ресурсів і доступ до державних установ. На думку автора, наслідки страждань дітей та молоді через той факт, що вони живуть у бідності, є небезпечними як для їх сьогодення, так і для майбутнього життя.

Наукова робота завершується статтею Сергіуша Нікітіна, наукового співробітника і викладача Університету природничих і гуманітарних наук у м. Седльце (Польща). У своїй статті *«Підтримка процесу соціальної інклюзії осіб, що втратили фізичну форму, з використанням методу кінезитерапії професора Бубновського»*, який широко використовується в Росії, Україні, Казахстані, Білорусії та в інших країнах, автор вказує на альтернативний метод лікування, порівняно з сучасними медичними методиками. На диво, цей метод дозволяє відновити здоров'я пацієнтів і, як наслідок, повернути їх до активного життя.

Дозвольте цими рядками висловити величезну подяку всім авторам статей і тим, хто сприяв успішному завершенню розпочатої ідеї, результатом якої стала ця монографія.

Аліція Антас-Яшук, Сергіуш Нікітін, Агнешка Рогуска

Mental, physiological and social characteristics of adult education as an effective mechanism for social inclusion

Serhii Pryima

Melitopol Bohdan Khmelnytsky State Pedagogical University, Ukraine

Abstract

The issues of social exclusion and social inclusion have been studied from the perspective of human development. The role of education for the formation of inclusive society has been demonstrated. Mental, physiological and social characteristics of adult education have been analyzed. The conclusion has been drawn that adult education resists the involution processes, regulates the course of man's organic development and increases the level of social inclusion for every individual in society.

Keywords: social inclusion, social exclusion, process of social inclusion, society, human development, adult education

Psychiczne, fizjologiczne i społeczne aspekty edukacji dorosłych jako efektywnej formy włączenia społecznego

Abstrakt

Artykuł prezentuje zagadnienie inkluzji społecznej rozpatrywanej przez pryzmat edukacji dorosłych. Autor analizując właściwości edukacji dorosłych, podkreśla nie tylko jej korzystny wpływ na stymulowanie rozwoju psychofizycznego osób dojrzałych, lecz przede wszystkim wskazuje na jej znaczenie w procesie rozwoju społecznego tych jednostek. Definiuje edukację dorosłych, jako efektywną formę przeciwdziałania procesowi ekskluzji społecznej osób dojrzałych oraz formę wzmacniającą proces integracji społecznej.

Słowa kluczowe: inkluzja społeczna, ekskluzja społeczna, proces inkluzji społecznej, społeczeństwo, rozwój człowieka, edukacja dorosłych.

Психічні, фізіологічні та соціальні характеристики освіти дорослих як ефективного механізму соціальної інклюзії

Анотація

Питання соціальної ізоляції та соціальної інклюзії вивчаються з точки зору розвитку людського потенціалу. У статті продемонстрована роль освіти для формування інклюзивного суспільства. Проаналізовані психічні, фізіологічні та соціальні характеристики освіти дорослих. Зроблений висновок про те, що освіта дорослих протистоїть процесам інволюції, регулює напрям органічного розвитку людини та підвищує рівень соціальної інклюзії кожної людини в суспільстві.

Ключові слова: соціальна інклюзія, соціальна ізоляція, процес соціальної інклюзії, суспільство, розвиток людського потенціалу, освіта дорослих

Introduction

Social exclusion is an obstacle to development and social progress of any democratic society. Ukraine, which today is in the active phase of European integration processes, on one hand, and political and socio-economic transformation on the other, declared the policy of building a social state of law. An increase in the level of social inclusion is an important task of Ukraine's social policy in the spheres of labor market and employment, a function of its social institutions as guarantors of people's economic activity, overcoming unemployment and creation of decent work conditions, and as a result, the key to stability in Ukrainian society and achievement of a high level of human development of the Ukrainian nation.

The need to overcome social exclusion for building just and democratic society is being actively debated by politicians, social workers and the scientific community. However, currently there is no unanimity in understanding the nature and determinants of social exclusion and the mechanisms to overcome it. One thing is clear: social inclusion as a process of combating social exclusion covers different aspects of life of an ordinary member of society, including economic, social, political, psychological spheres and requires scientifically based knowledge about the reserves and resources of a human development, a true potential of this development factors which are not sufficiently used by society. Creating of appropriate conditions for sustainable human development would imply overcoming the barriers and accelerating the processes of inclusion which expand opportunities and freedom of every member of society, i.e. the inclusive society in which diversity is strength, not weakness. Under these conditions, the study of mental, physiological and social characteristics of adult education as an effective mechanism for social inclusion is considered a relevant and timely researched problem.

Social exclusion and social inclusion: the statement of the problem

Social exclusion describes the wide range of social and economic processes that lead to exclusion of some individuals or entire groups of society from social relations, practices and lifestyles familiar to society. Due to manifestations of social exclusion the individuals or groups in society which are vulnerable to it are not able to take full advantage of the rights to education, health, employment and adequate standard of living, meet cultural, religious and social needs regardless of race, social status, ethnic origin, religion, sex, age or abilities. In modern conditions the problems of social exclusion are associated not only with the reproduction of social inequality, but with a gap of social relations and identity crisis, covering a large part of society.

Social exclusion is a process whereby some individuals or specific groups in society are not able to participate fully in public life because of their poverty, lack

of basic knowledge, abilities or capabilities, or as a result of discrimination. Out of doubt, it separates them from employment, income and education opportunities as well as social and public institutions and activities. Socially excluded people have limited access to power and decision-making by authorities and thus are often unable to participate in the process of developing and making decisions that affect their daily lives. The above suggests that social exclusion is a manifestation of the violation of basic human rights – the right to quality education, health care services and health protection, to a decent standard of living, access to cultural heritage, protection of their interests and participation in economic, social, cultural and political life in general – and it is a sign of a low level of human development in the country. The negative impact of social exclusion lies in the fact that some individuals or groups, or even entire societies suffer from a number of related problems such as high level of unemployment, poor skills, low incomes, poor living conditions and so on. It is important to understand that social exclusion is not a static phenomenon; it can affect every member of society. For each person there is a risk of being “outside” the society, and it results in further escalation of the problem specified.

All the above induces various international institutions and government agencies to study social exclusion in order to specify its size and determinants. As an example is the examination of social exclusion in Central and Eastern Europe and Central Asia in 2009, held with the support of UNDP. The said survey was conducted in six countries – Serbia, Macedonia, Moldova, Ukraine, Kazakhstan and Tajikistan. The basic unit of analysis and unit of observation was a man (aged 15 and above). In each country 2700 interviews were conducted. The results of the examination of social exclusion were the basis for the Regional Human Development Report “From transformation to the society for everybody”, which is the basis for the National Report on Human Development named “Ukraine: Towards social inclusion” (Libanova, E., Levenets, Yu., Makarova, O. et al., 2011). The Report draws attention to the causes and characteristics of social exclusion in Ukraine, identifies socially excluded groups and offers a number of recommendations for developing policies and programs to overcome barriers on the way to social inclusion by all segments of the population. The Report studies the matter of social inclusion from the standpoint of human development and it emphasizes that both concepts – social inclusion and human development – are complementary and mutually reinforcing. The Report provides examples of individual manifestations of exclusion that demonstrate the scope and depth of problems faced by vulnerable people. It also proposes a new methodology for assessing the multi-dimensional aspects of social exclusion, which allows identifying priorities more accurately and improving the targeting of social inclusion policies. In turn, the

policy of social inclusion into public life includes both measures to accelerate economic and political reforms aimed at a comprehensive rehabilitation of social and economic conditions for sustainable economic growth, to ensure access to basic social services, economic resources, etc. for all segments of the population, and point measures aimed at overcoming barriers to attract certain segments of the population to social life (Libanova, E., Levenets, Yu., Makarova, O. et al., 2011, p. 20).

In the Report the driving forces of social exclusion are considered according to major spheres of life: political, cultural, economic and social. From the standpoint of our research exclusion from economic life and exclusion from the sphere of culture and education as interrelated and mutually caused phenomena are of certain interest.

Exclusion from economic life entails low standard of living, and, consequently, limits the opportunities to obtain access to necessary health services, participation in cultural and social life of the society. Unemployment or low status in the labor market and the lack of income that prevents access to resources, goods and services, are the main driving forces of exclusion from economic life. The greatest risk of social exclusion in the labor market exists for the following groups: the unemployed, especially in case of prolonged unemployment; certain categories of economically inactive people, including people who have stopped searching for a job because of the loss of hope for employment; workers with non-standard labor contracts or conditions of a particular type of work that contribute to their vulnerability (Libanova, E., Levenets, Yu., Makarova, O. et al., 2011, p.16). Studies show that the degree of exclusion in the labor market is largely dependent on the availability of education. It is least common among the people with complete higher education, regardless of gender and place of residence; it is most common among the people with basic higher education (especially among women and urban residents). More than half of the unemployed have completed secondary education. The lack of completion higher education leads to an increased risk of social exclusion from the labor sphere. Under such circumstances, education is seen as an important tool for not only reducing the initial inequality among the youth, their climbing up the social ladder, but as a condition for successful integration into society and active participation in the social life of the entire productive workforce. The level of education is an important factor in human entering the labor market, of competitiveness formation and of a certain socio-economic status throughout life, and the problem of social exclusion from education is one of the most relevant in the process of an inclusive society formation. That is why the matter of equality of educational opportunities and access to education for different population groups is considered primarily as a social problem that is closely related to the ideas of social justice and social equality. At the same time, access to

education is defined not as the ultimate goal, but as an important factor in ensuring social cohesion and social stability in society.

Equal access to education is associated with the existence of such an educational environment where individuals can consider options and make choices for life, based on their own talents and abilities, not on the basis of stereotypes, biased expectations or discrimination. This educational environment provides economic and social opportunities regardless of gender, ethnicity, race, age or social status.

Thus, recognizing the relationship between the level of education of each member of society and human development in general as indisputable fact, we note that the elimination of social exclusion from education, various institutional and financial barriers to education is a prerequisite for achieving overall progress in development of a society. At the same time, understanding the mental, physiological and social characteristics of adult education as an effective mechanism for social inclusion can significantly speed up the process.

Adult education as an effective mechanism of social inclusion: mental, physiological and social characteristics

As a result of inherent development of sciences about man these days our views of man as the subject of his activities in various spheres of social life have greatly expanded and become more complete. According to the researcher B. Ananiev, for social forecasting people need scientific knowledge about the reserves and resources of human development, the true potential of this development, which the society does not use in full (Ananiev, B., 2001, p. 4).

Today understanding of learning as the main form of human life in which man is engaged throughout his life has become commonly accepted. Thus, based on the main provisions of psychological and activity theory (A. Leontiev, S. Rubinshtein, V. Davydov) learning activity is conceptualized not as a purely mental process, but as a systematic combination of mental, physiological, social and practical aspects of human life. Humanistic psychological theory (C. Rogers, A. Maslow) substantiated the leading role of man's desire for self-realization in all kinds of his/her activities, including education. The above psychological theories, philosophic and anthropologic social theories led to the understanding of the individual's leading role in the organization of his activities, including education. Finally, physiologists, sociologists, and psychologists (B. Ananiev, L. Burlachuk, Ye. Stepa-nova, Yu. Kuliutkin) demonstrated that man can successfully learn for almost all his/her adult life. The research results of psychophysiological and socio-professional characteristics of adult learning are presented in this paragraph.

As it is known, individual human development is the ontogeny with phylogenetic program which is laid in it. Succession of stages or phases of individual development

(from birth to aging) is clearly defined by the mentioned program and species features of *Homo Sapiens*. In human ontogeny contradictions between different vital functions regulators, including heredity and environment, social functions, roles and position etc. emerge and are overcome. Characteristic features of the manifestation of such ontogeny contradictions are uneven changes and heterochrony of human development phases, which are powerful factors for different possibilities of human life – from premature aging to prolonged longevity.

For a long time it had been thought that uneven changes and heterochrony of development phases is a sign of growth and maturation processes of the human body. However, modern psycho-physiological, morpho-physiological and biochemical studies of the human body development have proved that uneven changes and heterochrony of development phases are observed throughout life. Moreover, the establishment of the organism integrity and its stabilization at a certain optimum for a particular stage of development, in turn, allows regulating involution processes in the human organism.

Stage flow of the holistic human life cycle involves the succession of stages of the individual's evolution and involution. Key factors of age-related changes in the dynamics of the life cycle are a temporal succession of each phase and its duration. At this, it will not be right to consider the "stage development" as a kind of conservation in terms of static indices for the dynamics of age-related changes. In the middle of each previous phase the resources and potential for further development are formed. It is this very feature that explains the effectiveness of targeted forms of social control of the individual development in further ontological human evolution. These genetic relationships between individual phases of human development are the basis of ideas about the individual as an integrated complex of a self-regulating system.

Investigation of individual human development laws requires that the life cycle should be divided into periods, and the relationship of age and landmark moments in the individual's development should be studied. To understand the human's life cycle it is important to realize not only the topology of development (sequence, unidirectionality, and irreversible stages), but also the metric of certain points of development (total lifetime, duration of individual stages). Both of these characteristics are represented in most of existing age periodizations.

Age of man, as a man in general, is the interpenetration of nature and history, biological and social, the convergence of which is reflected in a certain phase of human life and genetic relationships between the phases. That is why, as the researcher B. Ananiev says, age-related changes of certain characteristics of man are both ontogenetic and biographical; it is these changes that allow making a conclusion of not only individual psychosomatic and socio-psychological shifts, but also of their dynamic relationship. In this sense, the age factor acts as a sum of diverse influences of growth,

general somatic, sexual, neuro-psychological maturation, and other phenomena of organic development that converts in terms of education with cultural development as the assimilation of social experience, historically established knowledge and rules of activity (Ananiev, B., 2001, p.102).

Age features of an adult (from youth to old age) are characterized by the fact that difficult inter-tangle of evolution and involution processes is determined by the dominance of either one group or the other of them, depending on the specific socio-historical conditions of man's life and status of his/her own activities (work, communicative, gnostical). It is important that this feature is characteristic of not only sensory-perceptual processes, but of higher mental functions of human intelligence (Ananiev, B., 2001, p.123).

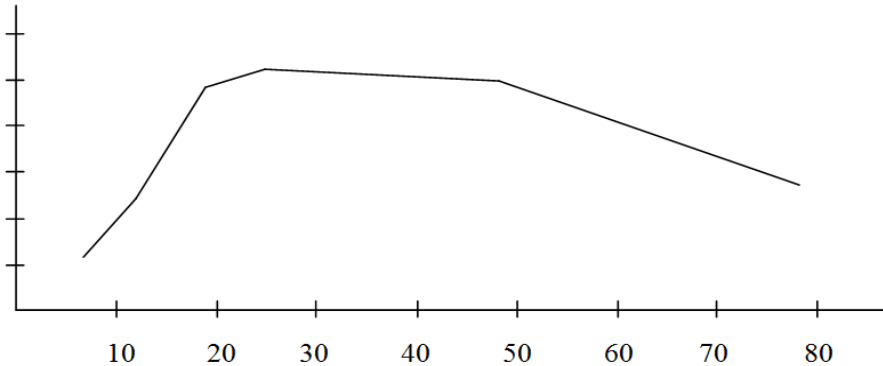
Among the variety of periodizations the classification of individual periods of human development, which was offered by D. Bromley (Bromley, D., 1966, p. 416), should be emphasized. The researcher divides life into five cycles: the stage of pregnancy, childhood, adolescence, adulthood and aging. Each cycle consists of several stages, characterized by age dates and general features of development. In particular, the cycle of adulthood, which is the subject of our analysis, consists of four stages: 1) early adulthood (21 to 25 years); 2) middle adulthood (25 to 40 years); 3) late adulthood (40 to 55 years); 4) before-retirement age (55 to 65 years).

Early adulthood which implies mastering of the adult role (law maturity, elective rights and economic responsibility) characterizes the stage of complete inclusion into all kinds of social activity in the country. At this very stage one's own family is created and professional roles are adopted. Middle adulthood, according to D. Bromley's classification, is "peak years", optimums for intellectual achievements, consolidation of social and professional roles, leadership in different kinds of activities, insignificant decrease of physical and mental functions at maximum exertion.

Late adulthood is characterized by establishing social and professional roles with some of them dominating or weakening. The average value of this stage of development is 45-50 years. At the before-retirement stage with evident physical and mental decrease at the background, one can observe a "peak" for most common social achievements that is position in society, power and authority.

Research of sensory-perceptual processes of human development has allowed drawing a conclusion about their heterogeneous character at different stages of the life cycle. The subject of some researches has been age-related changes: vibration sensitivity (I. Howell, J. Birren), tactile sensitivity (I. Shtern, V. Nikitin), light- and sound-sensitivity (M. Aleksandrova, A. Ustynova) et al. The results of numerous research works prove the influence of ontogenetic evolution of man's psycho-physiological functions on the development of the individual as a personality. The subject of some research works has been age-related changes: field of vision (B. Ananiev, Ye. Rybalko),

time of reaction (Ye. Boiko, B. Philip, F. Goodenough), periphery sight, hearing, kinesis (P. Lagarev, K. Kekhcheev) et al. The results of the majority mentioned researches prove the compliance of ontological evolution of sensory-perceptual and psychophysical processes with a certain curve – a gradual increase of the indices to the age of 18-25, then stabilization to the age of 25-50.



The mentioned curve also allows describing psychical functions of the human intelligence. Most of researchers establish rather early terms for emergence of optimums of functional development and gradual decrease of functional capability for thinking, memory and attention with the age. In S. Pako's opinion (Pako, S., 1960, p.92) optimum of the intellectual functions development is between the age of 18 and 20 years. If you consider logical ability of a 20-year-old person to be the etalon, then at the age of 30 it will equate with 96, at the age of 40 with 87, at the age of 50 with 80, and at the age of 60 with 75 of the etalon. The researcher supposes that the optimum of intellectual functions is achieved in early adolescence, and the intensity of their involutions depend on the two factors – natural gifts (the internal factor) and education (the external factor).

The researcher B. Ananiev, referring to the works of V. Ovens and L. Shonveld, points out that verbal-logical functions which achieve the first optimum in early adolescence can be increasing by the age of 50 and be decreasing only after the age of 60 (Ananiev, B., 2001, p. 124).

In D. Wechsler's research work (Wechsler, D., 1944, p. 272) it has been demonstrated that the intellectual development in the form of evolution embraces the period from the age of 19 to 30 years. In spite of the fact that some intellectual functions which are firstly connected with motor activity decline after 30, the peaks of others, on the contrary, achieve their maximum at the age of 40 (10,5 compared to the age of 17 when the mentioned function was evaluated as 8,4). Moreover, the total correlation of the data on adolescent (18-19) and middle (25-34) age has demonstrated that high-

er indices of intellectual functions are revealed in the middle age, and it contradicts the position of a number of researchers who stand up for the adolescent optimum of the intelligence functional development. The given example again and again proves the fact of heterochrony of the functional development depending on conditions, in particular, of practical form of mental activity, education, level of mental operations formation, motivation etc.

Research works by P. Baltes and his colleagues stand up for stability and intelligence growth which are typical of adults (Baltes, P., Brim, O., 1984). Suggested by P. Baltes model of intelligence development in mature age operates with four categories: plasticity, multi-dimensional character, diversity and inter-individual variability. Plasticity of intelligence is a possibility of changes in the individual's intelligence. The surveys on the intellectual training of elderly people demonstrate availability of plasticity in their intellectual functioning. Multi-dimensional character is built on the suggestion that intelligence is composed of many abilities having specific structural properties which are changing with the human development. It has been experimentally proved that with age psychometric abilities become more closely bound and the number of intelligence factors which are detected with the help of factor analysis diminish. Diversity implies appearance of different structural changes which affect various abilities throughout life. Inter-individual variability foresees considerable differences in intellectual development of elderly people (Baltes, P., Brim, O., 1984). From the source mentioned it is possible to conclude that in a certain age group in some individuals one can observe weakening of intellectual functioning, in others – stabilization or even intellectual functioning rise. Mutually defined constructs create a dynamic basis for arranging the information on the adult's intelligence development.

As the researcher L. Burlachuk fairly points out, Baltes' neo-functionalist conception appears to be two-process model that is composed of two interrelated processes of development. The first process is knowledge for knowledge's sake. With the help of this process it is possible to describe age changes in principal forms of thinking which are connected with information processes and solution of the tasks that take place in the first third of human's life. The second process is a pragmatic intelligence that is connected with principal cognitive skills and other intellectual resources which are gained owing to realization of the first process while solving everyday cognitive problems and adaptation to environment.

The second process is supposed to be the most significant for the last two thirds of life. Relating the adult's intelligence to successful functioning in the environment Baltes assumes that the tasks of tests for measuring intelligence are not always equally efficient while they are used in different periods of human life. While measuring child's intelligence researchers agree that the tests should be different for various periods of childhood; at the same time possibility of having different tests for the pe-

riod of adulthood is practically not discussed. The researches of Baltes and his colleagues prove that pragmatic intelligence characterizes adults' intellectual life to a greater degree than traditional cognitive abilities do. At this, specific manifestations of pragmatic intelligence vary from person to person depending on distinctive features of individual adaptation. In general, Baltes claims that everyday intellectual abilities and crystallized intelligence become of great importance with age (Burlachuk, L., 2002, p. 230).

There are also other examples proving heterochrony of evolution and involution of intellectual functions similar to heterochrony of sensory-perceptual functions. It allows to draw a conclusion that the ideas of the peaks or optimums in a certain period for all functions are groundless. Moreover, modern experimental data prove a great number of such optimums for different functions which allows compensating the decline in some functions of temporal (situational) or permanent (involution) character. Besides, the psychologist L. Burlachuk carried out the analysis of studies on age-related intelligence differences. In the researcher's opinion, it is wrong to consider that no changes occur in the intelligence of different age periods which can be studied as a process manifesting itself as learning abilities, abilities of abstract thinking etc. (Burlachuk, L., 2002, p.180). However, age-related individual differences in intelligence cannot be reduced to its quantitative index. Referring to the results of Seattle Longitudinal Study (SLS – Seattle Longitudinal Study), which began as far as 1956 (6 test cycles were carried out from 1956 to 1991) and is still going on, the researcher claims that age-related IQ decrease is quite small or unavailable at all. IQ decrease seems to be comparatively moderate even at the age of 80-90 (Burlachuk, L., 2002, p.224-225). A considerable part of Seattle Longitudinal Study in 1980-1990-ies was devoted to scrutiny the reasons which determine the decrease in results of abilities testing in elderly people. Among such reasons poor health, inactivity, motivation weakening etc. are mentioned. Referring to G. Rudinger's studies, the psychologist L. Burlachuk asserts that elderly people's intellectual potential to a greater degree depends on social factors. Thus, dependence on education amounts to 20-30%, on occupation – 20%, on sex – 7-15%, on state of health – 8%. Nevertheless, we share the author's point of view that the decisive role of social factors in presence or absence of age-related IQ decrease proves insufficiency of this index for the analysis of the age-related changes in intelligence (Burlachuk, L., 2002, p. 228). One should also carefully attend, L. Burlachuk says, to the signs of the age-related intelligence decrease which are officially registered by tests. For, in such cases a question is to be raised whether significance and content of intellectual abilities have changed with age to such a degree that the tests evaluate the processes which are incommensurable in their essence. The decrease in quantitative indices of non-verbal intelligence with the age that has been marked by B. Ananiev and other researchers is determined by specific for tests requirements of

visual-motor coordination and the speed of performance. However, L. Burlachuk continues, well-known age-related decline of speed, accuracy and coordination of actions is possible at the time when quality of intellectual activity is preserved, namely its level has not fallen down. In particular, the researcher provides the results of a study devoted to specificity of non-verbal imaginative problems solution (Bongard's problems) by Abkhazia residents aged 83 to 103 years. The control group consisted of people aged 31 to 55 years. The study has shown that the accuracy of problem solving in both groups was similar, and the speed of their solving by elderly people exceeded the average values of the control group (Burlachuk, L., 2002, p.231).

In the so-called operational models of adults' intelligence development, L. Burlachuk says, the qualitative changes that occur with age, new cognitive structures are studied. In particular, the researcher B. Dodonov notes that reduction of a well-known ability to accumulate information and handle it by an elderly person can be compensated by further enrichment of person's attitude to the environment (Dodonov, B., 1985, p. 44). According to L. Burlachuk, a young person's intelligence can not be identical to that of an elderly person. If the first category is more willing to solve new problems, to accumulate knowledge, the second category is characterized by the ability to solve familiar problems based on experience (Burlachuk, L., 2002, p. 228).

From the standpoint of our study, of a certain interest is sensitization of functions of ontogenetic evolution of a human development in the course of professional activity. Here, a biphasic character of the same physiological functions of man can be observed. During the first phase the frontal progress of functions in the course of maturation and early maturity of evolutionary changes (early adolescence, late adolescence, and early middle age) can be observed. Usually, in this phase, the peak of a certain function is evident. During the second phase a "specialization" of certain functions with respect to professional activities or important areas of life takes place. The mentioned second phase begins only if the functional achievements in the first phase happened, and the first phase seems to be "imposed" on the second one. Thus, the peak of functional development is achieved in more mature age and it is possible that the optimum of specialized functions may coincide with involution of general properties of these functions. As B. Ananiev notes, biphasic development of psychophysiological human evolution is one of the manifestations of man both as an individual and personality, the subject of activity (Ananiev, B., 2001, p.128). The duration of the second phase is determined by the degree of the activity of man as a subject and personality, his/her work productivity and social significance of his/her contribution to the general fund of material and spiritual values of society.

Recent studies have revealed the phenomenon of slowing the aging processes caused by social determination of organic human development. This phenomenon is

not caused by human genetic mutations, but a life experience of a modern man in the process of individual development. It is the human activity which is associated with a number of factors that contribute to the stabilization of vital functions at a high level in the age of maturity. Accelerating of maturation and slowing of aging result in the expansion of a range of middle age changes, time increase in the flow of the most active and productive phases of human life. The constant mental activity, high social activity and creativity are the factors that resist involution processes and regulate the course of organic human development. The researcher P. Allman, analyzing psychologists' studies on the ability of a person to study throughout life, comes to the conclusion that this ability is practically not reduced for life and points to the "plastic" model of an adult's development. According to this model, these are historical and social factors rather than aging of personality that affect intellectual processes (Allman, P., 1983, p.107–118).

Thus, based on the analysis of numerous studies devoted to sensory-perceptual, psycho-physiological and intellectual functions of man's ontogenetic evolution, we conclude that adult education is not only possible, but necessary factor which resists involution processes, regulates the course of man's organic development and increases the level of social inclusion for every individual in society.

References

- ALLMAN P. (1983) The nature and process of adult development, chapter 2.5. In Education for Adults: Adult Learning and Education, Vol. 1. Malcolm Tight (Ed. London, Croom Helm & The Open University, P. 107-123.
- ANANIEV B.G. (2001) Chelovek kak predmet poznaniya (Translation: Man as the Subject of Cognition), Piter, (SPb, *Russian Federation*), 288 p.
- BALTES P.B., BRIM O.G. (1984) Life-Span Development and Behavior, V.6, 1984, New York, Academic Press.
- BROMLEY D.B. (1966) The Psychology of Human Ageing, Penguin Books, (England), 416 p.
- BURLACHUK L. (2002) Psihodiagnostika (Translation: Psychodiagnostics), Piter, (SPb, *Russian Federation*), 352 p.
- DODONOV B. I. (1985) O sisteme «Lichnost'» (Translation: On the system "Personality" // Issues of psychology, 1985, №5), P. 44.
- LIBANOVA E., LEVENETS' YU., MAKAROVA O. (2011) Ukrayina: na shlyakhu do sotsial'noho zaluchennya : Natsional'na Dopovid' pro lyuds'kyy rozvytok 2011 (Translation: Ukraine, Towards Social Inclusion: National Human Development Report 2011), Independent publication of UNDP in Ukraine, (Kyiv, Ukraine), 124 p.

PAKO S. (1960) Starenie psihologicheskikh osobennostej cheloveka (Translation: Ageing of Psychological Features in Man / Fundamentals of gerontology / Ed. by A. Binet and

WECHSLER D. (1944) The Measurement of Adult Intelligence, Baltimore:Williams & Wilkins, 272 p.