

РОЗВИТОК ПРОФЕСІЙНО ВАЖЛИВИХ ЯКОСТЕЙ У МАЙБУТНІХ ПСИХОЛОГІВ В УМОВАХ ВИЩОЇ ШКОЛИ

Шевченко С.В.

Україна, м. Мелітополь, Мелітопольський державний педагогічний університет
імені Богдана Хмельницького

Сучасне динамічне, повне несподіванок життя вимагає пошуку дедалі ефективніших способів самоздійснення, серед яких чи не найголовніших є самоздійснення професійне. Надання психологічної допомоги іншим людям потребує від психолога не тільки засвоєння психологічних знань, технік і прийомів впливу, але й специфічних особливостей особистості.

Актуальність дослідження проблеми формування професійно значущих якостей у майбутніх психологів сьогодні вже не викликає жодних сумнівів. На даний час у науці накопичений чималий досвід визначення цих якостей (Г.С. Абрамова, Н.А. Амінов, Н. В. Бочманова, Н.В. Чепелева та ін.), а також з'ясування їх природи, способів та умов їх формування (Б.Г. Анан'єв, В.Д. Шадріков, В.О. Бодров та ін.). Проте аналіз наявних у психологічній літературі переліків професійно важливих якостей практичних психологів свідчить про неоднозначність позицій щодо уявлення про їх змість та першочерговість. Це вказує на *актуальність* визначеної проблеми.

Мета дослідження полягає у вивченні розвитку у майбутніх психологів під час навчання у вищій школі професійних якостей.

Досліджуючи наявні в науці визначення професійно важливих якостей (ПВЯ) психолога, Л.В.Скрипко зазначає, що значущими для успішної діяльності психолога якістьми називаються індивідуальні характеристики і властивості, які можна об'єднати у три блоки: 1) інтелектуальні (допитливість, рефлексивність, логічність і практичність розуму; критичність і нестандартність мислення, почуття новизни, високий інтелект на фоні

позитивного фізичного і психічного стану), 2) комунікативні (комунікабельність, емпатія, соціабельність, такт, дипломатичність, незалежність, антропометрична спрямованість особистості, високий рівень сформованості інтерперсональних і проєктивних умінь, вміння повно і правильно сприймати людину, гуманістична спрямованість), 3) емоційні (потреба в соціальних контактах і соціальному схваленні, емоційна стабільність, дружелюбність, вміння управляти самим собою і процесом спілкування, висока самооцінка і адекватний рівень домагань, атрибуція успіху) [5].

Н.В. Пророк виділяє такі блоки професійно важливих якостей психолога: 1) спрямованість та мотиви професійної діяльності: гуманістична спрямованість особистості; специфічна професійна спрямованість особистості; гнучка “я” – концепція; 2) вимоги, які ставляться до соціально-перцептивних якостей людини, до здатності правильно відображувати об’єкти, зокрема, до психологічної спостережливості; 3) вимоги до якостей особистості, що пов’язані з процесом опрацювання та осмислення соціальної інформації; це вимоги до соціального мислення, його критичності, професійної рефлексії; 4) вимоги до якостей, пов’язаних з передачею інформації, з впливом на інших людей, спілкуванням [4].

В.Г. Панок як професійно важливу рису психолога відзначає гуманістичну спрямованість його особистості, у поняття якої вкладає такі особистісні риси і якості переважно мотиваційної і світоглядної природи, як альтруїстичні позиції; ролі і настанови у міжособовому спілкуванні; високий рівень мотивації до професії; значне переважання пізнавальних, альтруїстичних або емпатичних мотивів у роботі з клієнтами; готовність до співпраці і націленість на її позитивний результат. Також до професійно важливих рис особистості практикуючого психолога названий вище вчений відносить і психологічний світогляд, побудовані на ньому структуру цінностей, спрямованість особистості, розвинуті механізми соціальної перцепції, навички

саморегуляції, розвинуту професійну інтуїцію, специфічну я-концепцію тощо [3].

Ж.П. Вірна зазначає, що професійну діяльність психолога можна вважати успішною, якщо особистість володіє: мотивацією досягнення успіху; позитивним уявленням про образ “я”; когнітивною позицією щодо успіху (неуспіху), що забезпечує збереження контролю за ходом професійної ситуації; потребою в самоактуалізації [2].

Г.С. Абрамова першочерговими для психолога вважає такі якості: 1) здатність знайти багато реакцій – вербальних та невербальних – на широкий спектр ситуацій та проблем; 2) ерудованість як вміння розуміти і використовувати у своїй роботі багато різноманітних психологічних концепцій; 3) вміння до вироблення різноманітних психологічних думок, слів та моделей у своїй культурі та у межах інших культур; 4) конфіденційність психологічної інформації; 5) вміння рефлексувати на зміст своєї професійної діяльності; 6) відкритість для засвоєння нового знання, для сприймання альтернативних поглядів; 7) прагнення до системного підходу у своїй практичній роботі [1].

Отже, аналізуючи досвід спроб визначення професійно важливих якостей психолога різних дослідників виявлено, що існуючі переліки вищеназваних якостей стосуються або особистості психолога-консультанта, або практичного психолога загалом, безвідносно до якоїсь спеціалізації, і містять багато спільного. Для виявлення рівня розвитку професійно важливих якостей у майбутніх психологів було здійснене діагностичне обстеження студентів на деяких етапах їх вузівського навчання, тобто на I, III та IV курсах. У вибірку увійшли 76 студентів Мелітопольського державного педагогічного університету імені Богдана Хмельницького. Досліджувався рівень розвитку тих ПВЯ, що були визначені як найважливіші для успішного входження у професійну діяльність. Для діагностики з кожної групи якостей обиралась одна ключова якість: так, для другої групи визначено комунікативність, для третьої – толерантність, для четвертої – емпатія, для шостої – творчий потенціал. При

цьому не досліджувались: а) перша група якостей (якості, що характеризують теоретичну обізнаність фахівця), оскільки їх розвитку приділяється у вузівській підготовці основна частина часу та уваги; б) динамічність поведінки, оскільки дана якість обумовлена низкою внутрішніх та зовнішніх умов, що робить надзвичайно складним діагностування (вивченню розвитку даної якості у майбутніх психологів може бути присвячене інше дослідження).

Для діагностики зазначених вище чотирьох груп якостей були обрані такі методики: тест В.Ф.Ряховського для оцінки рівня розвитку комунікативності, тест В.В.Бойка для виявлення рівня розвитку комунікативної толерантності, опитувальник для діагностики здатності до емпатії А. Мехрабієна та Н.Епштейна, тест оцінки рівня розвитку творчого потенціалу особистості В.І. Андрєєва.

За ключами даних методик було визначено ті рівні розвитку кожної з якостей, що характеризуються як середній та високий, а тому можуть вважатися такими, що сприяють успішності роботи психолога (рис.1).

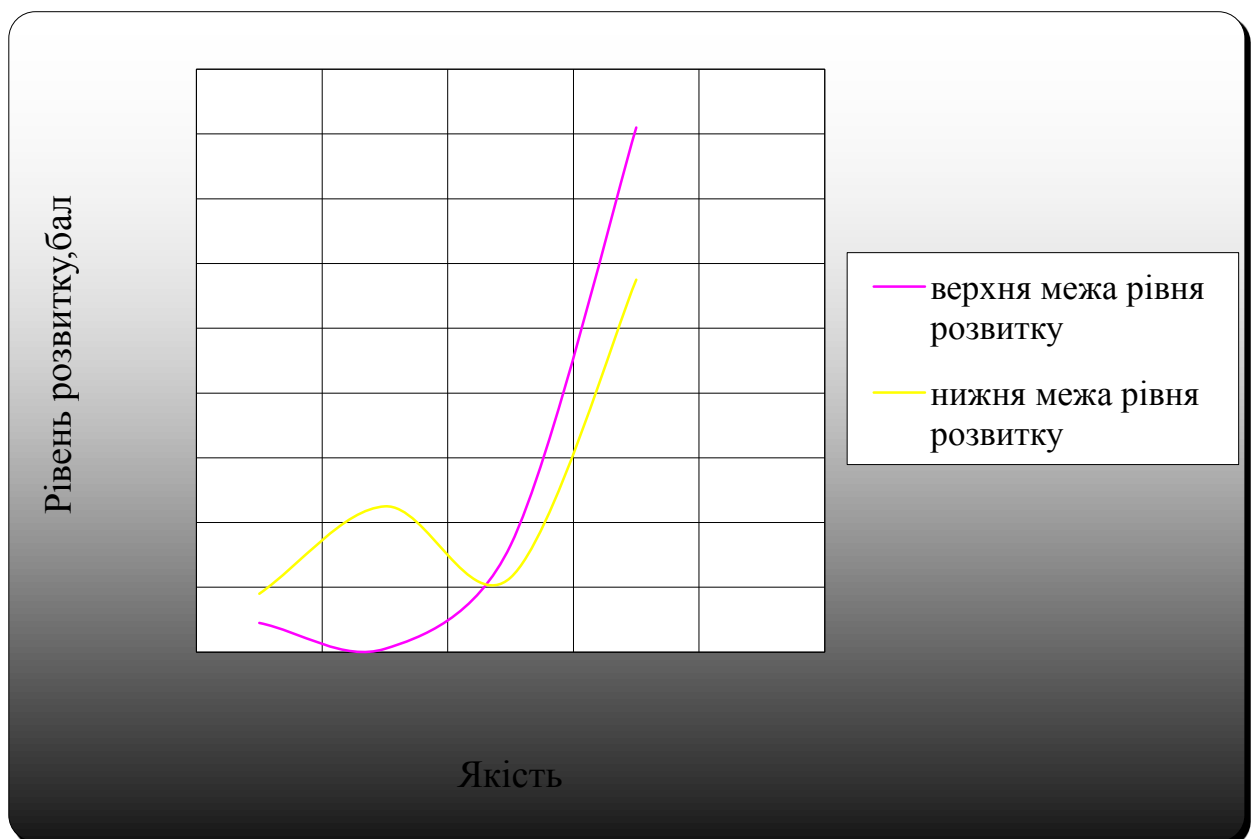


Рис.1. Теоретична модель ПВЯ психолога

T1 – комунікативність;

T3 – емпатійність;

T2 – комунікативна толерантність;

T4 – творчий потенціал.

Середні показники рівня розвитку ПВЯ студентів I,III,IV курсів та їх співвіднесеність з теоретичною моделлю подано у табл. 1. Аналіз середніх показників розвитку професійно важливих якостей у майбутніх психологів свідчить про те, що у своїй більшості вони відповідають наміченим. Попри це, наявні і такі, що не досягають даних рівнів. Це стосується комунікативної толерантності студентів I курсу, здатності до емпатії студентів IV курсу та творчого потенціалу I та III курсів.

Таблиця 1

Середні показники рівня розвитку ПВЯ у майбутніх психологів

Курс	Професійно важливі якості			
	Комуніка- тивність	Комунікативна толерантність	Здатність до емпатії	Творчий потенціал
I	12,4	48,11	24,06	112,77
III	12,9	43,29	24,73	107,78
IV	11,2	49,7	22,7	116,15
б				
Намічені рівні розвитку (бали)	9-18	1-45	23-33	115-162

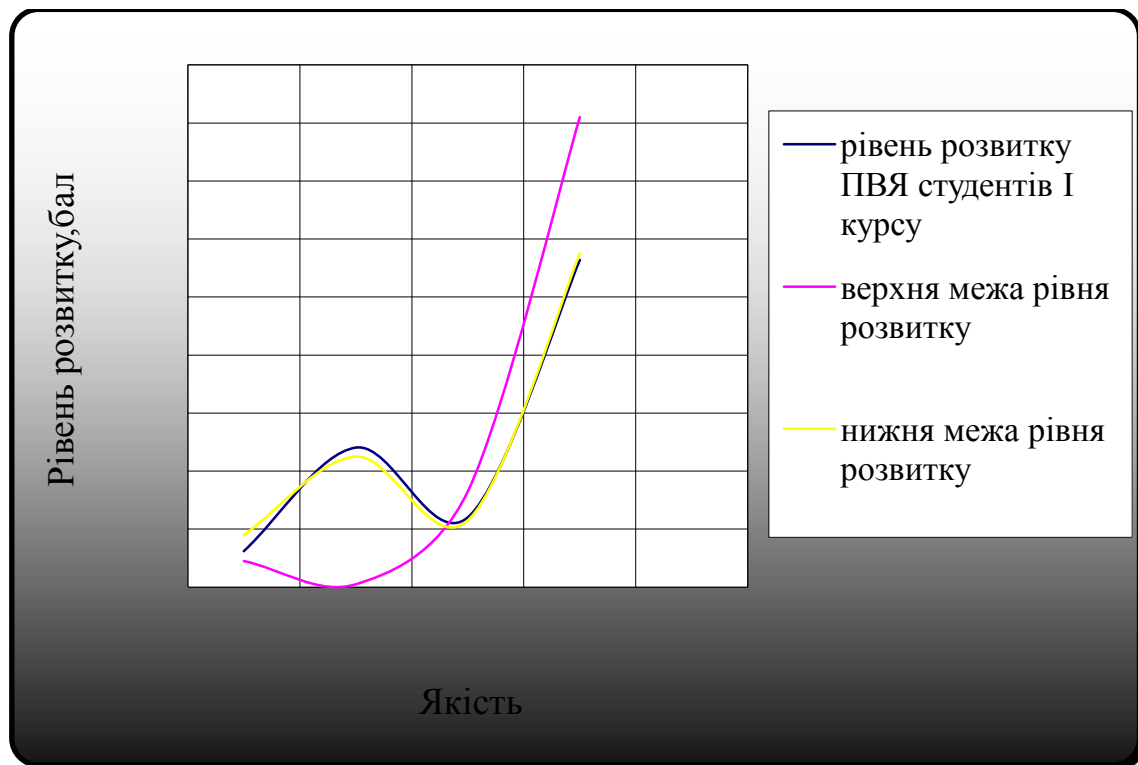


Рис.2. Графічне зображення рівня розвитку професійно важливих якостей студентів I курсу.

Т 1 – комунікативність;

Т 3 – емпатійність;

Т 2 – комунікативна толерантність;

Т 4 – творчий потенціал.

Співвіднесеність отриманих даних з визначеною вище моделлю професійно важливих якостей психолога для зручності представимо графічно (рис.2 – 4).

Графічне зображення середніх показників рівня розвитку професійно важливих якостей студентів I курсу (див. рис.2) дозволяє зробити наступні висновки: а) рівень розвитку комунікативності досить високий і відповідає орієнтованій моделі рівнів розвитку ПВЯ, необхідних психологу у роботі; б) рівень розвитку комунікативної толерантності не досягає нижньої межі орієнтовної моделі; в) рівень розвитку емпатійності відповідає моделі, дещо перевершуючи її нижню межу; г) рівень розвитку творчого потенціалу не досягає нижньої межі даної моделі

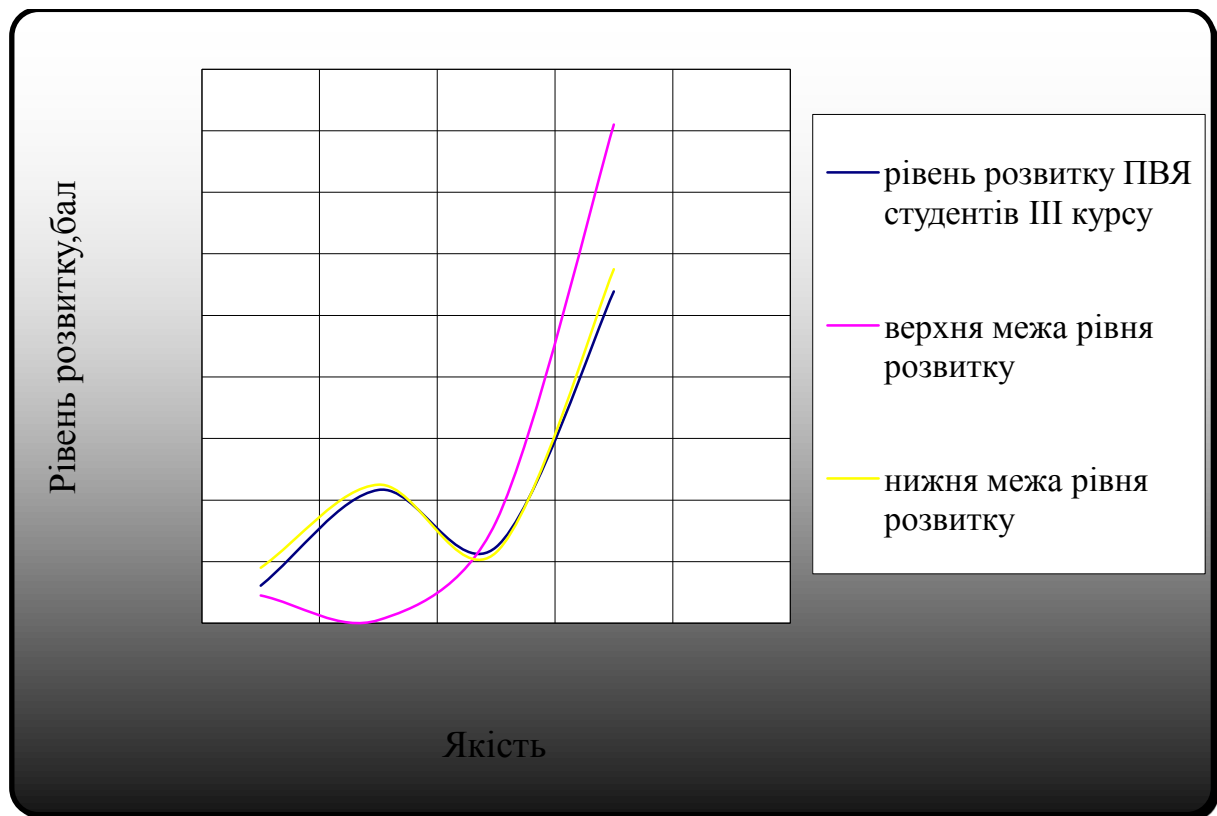


Рис.3. Графічне зображення рівня розвитку професійно важливих якостей студентів III курсу.

Т 1 – комунікативність;

Т 3 – емпатійність;

Т 2 – комунікативна толерантність;

Т 4 – творчий потенціал.

Графічне зображення середніх показників рівня розвитку професійно важливих якостей студентів III курсу (див. рис.3) дозволяє робити наступні висновки: а) рівень розвитку комунікативності відповідає орієнтовній моделі рівнів розвитку ПВЯ, необхідних психологу у роботі; б) рівень розвитку комунікативної толерантності відповідає орієнтовній моделі, наближаючись до її нижньої межі; в) рівень розвитку емпатійності відповідає моделі, дещо перевершуючи її нижню межу; г) рівень розвитку творчого потенціалу не досягає нижньої межі даної моделі.

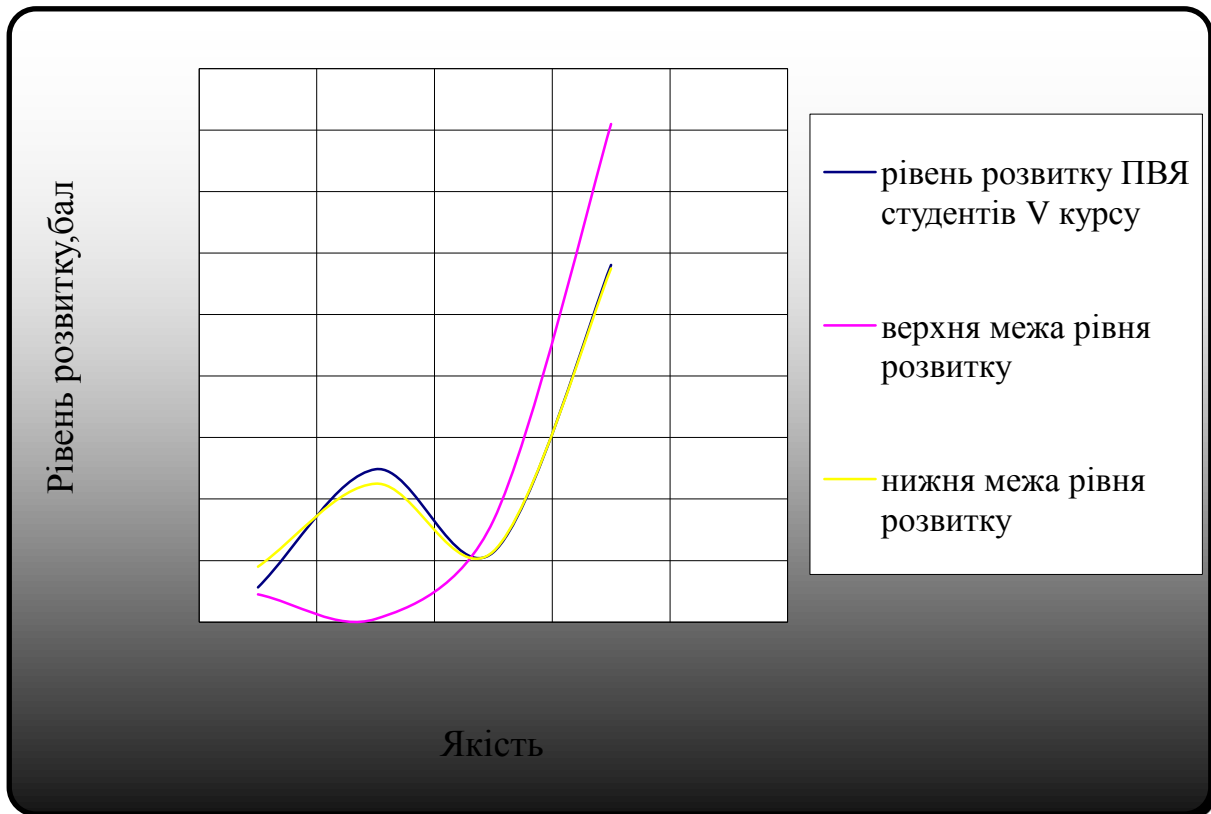


Рис.4. Графічне зображення рівня розвитку професійно важливих якостей студентів IV курсу.

Т 1 – комунікативність;

Т 3 – емпатійність;

Т 2 – комунікативна толерантність;

Т 4 – творчий потенціал.

Графічне зображення середніх показників рівня розвитку професійно важливих якостей студентів IV курсу (див. рис.4) дозволяє зробити наступні висновки: а) рівень розвитку комунікативності відповідає орієнтованій моделі рівнів розвитку ПВЯ, необхідних психологу у роботі; б) рівень розвитку комунікативної толерантності не відповідає моделі, не досягаючи її нижньої межі; в) рівень розвитку емпатійності також не відповідає моделі, не досягаючи нижньої межі; г) рівень розвитку творчого потенціалу відповідає даній моделі, дещо перевершуючи її нижню межу.

Отже, проведено анкетне опитування студентів, щодо виявлення переліку тих професійно важливих якостей психолога, що забезпечують

успішність роботи. Здійснено діагностичне обстеження майбутніх психологів на різних етапах вузівського навчання (I,III,IV курси) для виявлення рівня розвитку професійно важливих якостей. Обробка результатів такого дослідження показала достатній рівень розвитку професійно важливих якостей у більшості студентів. Проте, на кожному курсі виявлений відсоток студентів, розвиток професійно важливих якостей яких не досягає середнього рівня. Це дозволило зробити висновок про те, що особливістю формування професійно важливих якостей у майбутніх психологів в умовах традиційного навчання є стихійність. На даному етапі професійного становлення за відсутності спеціальних скеровуючих впливів ще важко говорити про формування їх комплексу. Вищенаведене дає підстави вважати необхідним створення та застосування у період вузівської підготовки спеціальної програми психологічного впливу на розвиток професійно важливих якостей у майбутніх психологів.

Література:

1. Абрамова Г.С. Введение в практическую психологию. - М.: Международная педагогическая академия, 1995. – 260 с.
2. Вірна Ж.П. Формування професійного ставлення до клієнта у процесі підготовки практичних психологів // Дис. ... канд. психол. наук. – К., 1996. – 172 с.
3. Панок В.Г. Психологічна служба в системі освіти: проблеми і перспективи // Психологічна служба системи освіти: проблеми і перспективи. - Запоріжжя, 1994. - Част. 1. – С. 3 – 4.
4. Пророк Н.В. Практичний психолог: професійно важливі якості // Психологія. – 2002, - № 1(33). – С. 16 – 17.
5. Титаренко Т.М. Життєві домагання і професійне становлення особистості практичного психолога // Практична психологія та соціальна робота. – 2003, - № 4. – С. 21 – 23.