

Варіна Г.Б., аспірант Інституту соціології, психології і управління
Національного педагогічного університету імені М.П. Драгоманова
м. Київ, Україна

СОЦІАЛЬНО-ПСИХОЛОГІЧНА КОМПЕТЕНТНІСТЬ ЯК СКЛАДОВА МОДЕЛІ ПРОФЕСІЙНОЇ СТІЙКОСТІ МАЙБУТНЬОГО ПРАКТИЧНОГО ПСИХОЛОГА

Сучасному суспільству потрібні висококультурні, освічені, підприємливі фахівці-професіонали, які можуть самостійно приймати рішення в ситуації вибору, здатні до співпраці, відрізняються мобільністю, динамізмом, конструктивністю, володіють почуттям відповідальності за свою долю і долю країни, за її соціально-економічне процвітання. На вирішення поставлених завдань спрямовані реформи, які переживає сучасна вища школа, яка поступово переходить до нової освітньої парадигми, пріоритетами якої є інтереси особистості, адекватні тенденціям інтенсивного розвитку суспільства.

З аналізу психологічної літератури (В.Е. Чудновський), основних положень концепції психологічної стійкості особистості (Є.П. Крупник) і експериментальних досліджень, присвячених даній проблемі (Є.П. Крупник, Н.А. Ларіна, Є.М. Лебедева, Р.А. Тагірова, Т.Б. Сизова), впливає, що якість психологічної та професійної стійкості характеризує зрілу особистість, що має високий рівень інтелектуальної й етичної культури, високорозвинені креативні здібності [1]. Соціально-психологічна компетентність тлумачиться як інформованість та здатність індивіда ефективно взаємодіяти з оточуючим людським загалом в системі міжособистісних відносин [2]. Науковець С. Архіпова вважає, що соціально-психологічна компетентність є інтегральним показником особистісного розвитку, фактором самоактуалізації, що стимулює самореалізацію особистості [3]. Л. Лепіхова та Л. Петровська розглядають соціально-психологічну компетентність як комплекс когнітивних здібностей особистості, спрямованих на пізнання партнерів спілкування та психологічних особливостей процесу комунікації в цілому [4]. Отже, соціально-психологічна компетентність враховує такі психологічні складові особистості як цінності, мотиви, настанови, переконання, здібності тощо, але, як і будь-який вид компетентності, проявляється у діяльності, зокрема, як і соціальна, проявляється у міжособистісних відносинах. Емпіричний блок дослідження проводився на базі Мелітопольського державного педагогічного університету імені Богдана Хмельницького (Україна) серед студентів 1-5 курсів спеціальності «Практична психологія», «Біологія. Практична психологія». Основу дослідження складають - визначення структури мотивації та спрямованості особистості майбутнього фахівця.

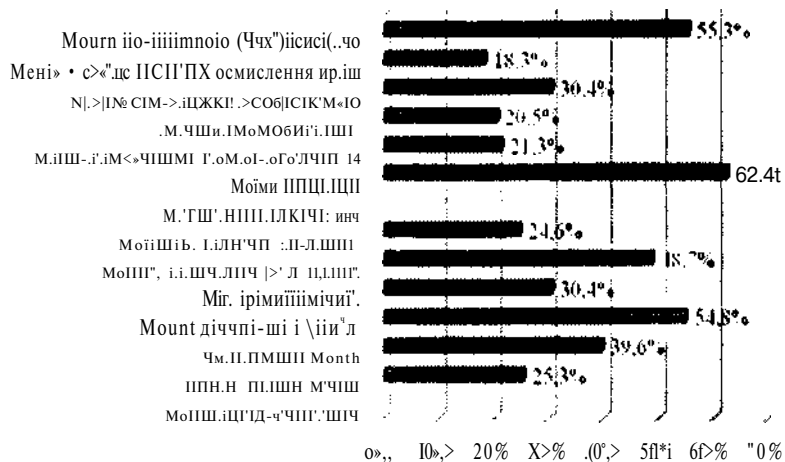


Рис. 1 Дослідження структури мотивації майбутнього практичного психолога

Відповідно до категорії «Мотивація досягнення», виявлено що домінуючими мотивами виступають: мотивація досягнення успіху (54,8%) та мотивація зазначення результатів, це свідчить про те, що більшість майбутніх фахівців орієнтовані на досягнення успіху, що має зовнішню спрямованість, тобто результативність, що виявляється у кінцевому продукту діяльності, не зосереджуючись на процесі, що відображається у низьких показниках внутрішньої вмотивованості (30,4%), пізнавального мотиву (25,3%), мотиви складності завдання (24,6%). За шкалою «Мотивація відношення» виявлено, що для студентів найбільш значущим виступає мотив ініціативності (62,4%) та особистісного очікування (55,3%), тобто спостерігається тенденція до активності та віри у власні можливості, але на низькому рівні сформовані мотиви вольової саморегуляції (21,3%), самообілізації (20,5%), самооцінки особистісного потенціалу (30,4%), особистісного осмислення праці (18,3%), що ускладнює процес самоперетворення на шляху професійної стійкості.

Висновки. За результатами діагностики спрямованості особистості майбутнього практичного психолога, виявлено, що домінуючою виступає прагматична спрямованість (79,8%), тобто орієнтація на зовнішні чинники майбутньої роботи, соціальний престиж та матеріальне благополуччя, найменш розвиненою виявлено екзистенціональну спрямованість (37,2%), тобто прагнення до самопізнання, саморозуміння. Отже, соціально-компетентна як компонент моделі професійної стійкості особистості

Лавіця - не особлива конкретизація категорії "особистість", яка являє собою систему певних психологічних властивостей та рис, які є необхідними для адекватного прояву соціального життя людини у сучасному суспільстві й ефективній професійній самореалізації. Відповідно перспективами подальших досліджень виступає необхідність дослідження інтеграційних компонентів соціально-психологічної компетентності майбутнього фахівця в умовах сучасного культурно-освітнього простору.

Список використаних джерел:

1. Чудновский В.Э. К вопросу о психологической сущности устойчивости личности // Вопросы психологии. - 1978. - № 2. - С. 23-34.
2. Словарь психолога-практика / сост. С. Ю. Головин. - 2-е изд., перераб. и доп. - Минск : Харвест, 2001. - 976 с.
3. Архипова С. П. Професійна компетентність і професійність соціального працівника: сутність і шляхи розвитку / С. П. Архипова // Соціальна робота в Україні: теорія і практика. - 2004. - № 2. - С. 9-19.
4. Лепіхова Л. Соціально-психологічна компетентність у педагогічній взаємодії / Л. Лепіхова // Вища освіта України. - 2004. - №3. - С 87-102

Веречанська О. С., студентка 5 курсу спеціальності «Психологія»,
Науковий керівник - Онуфрієва Л. А., кандидат психологічних наук, доцент,
Кам'янець-Подільський національний університет імені Івана Огієнка,
м. Кам'янець-Подільський, Україна

ІНТЕГРАЦІЯ СІМ'Ї ЯК ПСИХОЛОГІЧНА ПРОБЛЕМА

Нестабільна соціально-економічна ситуація сьогодення загострила проблеми суспільства і актуалізувала труднощі сімейних стосунків. Проблема надання психологічної допомоги в нашій країні пов'язана з розвитком психологічної служби загалом, високим показником кількості розлучень, зростання числа неповних сімей та сімей з прийомними дітьми. Дослідження дисгармонійних родинних стосунків потребує сьогодні впровадження нових ефективних методів психокорекції, що мають врахувати специфіку сімейного спілкування.

Д. Джексон уперше проаналізував сім'ю як систему, керовану певними правилами. Більшість з них не усвідомлюється членами сім'ї. Їх можна виявити, спостерігаючи за реальною поведінкою членів родини, за тим, як вони обговорюють що-небудь, ухвалюють рішення і т.п.. Стейкі способи поведінки («правила» за Д. Джексоном) одних членів